



OPIS ŠTUDIJNÉHO PROGRAMU

Názov fakulty: Fakulta prevádzky a ekonomiky dopravy a spojov

Názov študijného programu: železničná doprava

Stupeň štúdia: 2.

Dátum schválenia vytvorenia alebo poslednej úpravy študijného programu Akreditačnou radou UNIZA:

4.7.2024

Dátum poslednej opravy OPISU študijného programu: 1.9.2024

| 1. Základné údaje o študijnom programe | | | | | | | | | | | | | | | | | | | | | | | | | | | |
|--|--|---|---|---------|----------------------------|---------|---------|--|--|--|--|--|-----------|---------|---------|---------|---------|---------|---------|---------|----|---|---|---|---|----|----|
| a | Názov študijného programu | Železničná doprava | Číslo podľa registra ŠP | 21492 | | | | | | | | | | | | | | | | | | | | | | | |
| b | Stupeň vysokoškolského štúdia | 2. | ISCED_F kód stupňa vzdelávania | 767 | | | | | | | | | | | | | | | | | | | | | | | |
| c | Miesto/-a štúdia | Fakulta prevádzky a ekonomiky dopravy a spojov, Žilinská univerzita v Žiline, Univerzitná 8215/1, 010 26 Žilina | | | | | | | | | | | | | | | | | | | | | | | | | |
| d | Názov študijného odboru | Doprava | Číslo študijného odboru podľa registra ŠP | 3772R00 | | | | | | | | | | | | | | | | | | | | | | | |
| | | | ISCED_F kód odboru /odborov ¹ | 1041 | | | | | | | | | | | | | | | | | | | | | | | |
| e | Typ študijného programu | akademicky orientovaný | | | | | | | | | | | | | | | | | | | | | | | | | |
| f | Udeľovaný akademický titul | Inžinier | | | | | | | | | | | | | | | | | | | | | | | | | |
| g | Forma štúdia | externá | | | | | | | | | | | | | | | | | | | | | | | | | |
| h | Spolupracujúce vysoké školy a vymedzenia | - | | | | | | | | | | | | | | | | | | | | | | | | | |
| i | Jazyk uskutočňovania študijného programu | Jazyk uskutočňovania študijného programu je slovenský. V prípade výučby zahraničných študentov v rámci projektu Erasmus+ sa výučba predmetov, ktoré si zahraniční študenti vybrali uskutočňuje v anglickom jazyku. | | | | | | | | | | | | | | | | | | | | | | | | | |
| j | Štandardná dĺžka štúdia | 2 roky | | | | | | | | | | | | | | | | | | | | | | | | | |
| k | Kapacita študijného programu (plánovaný počet študentov) | Link: https://fpedas.uniza.sk/sk/uchadzaci/moznosti-studia/inzierske-studium 1.ročník: 30 2. ročník: 30 | | | | | | | | | | | | | | | | | | | | | | | | | |
| | Skutočný počet uchádzačov | Link: https://www.uniza.sk/index.php/component/content/article/5105-hodnotenie-urovne-fakulty-vo-vzdelavacej-cinnosti-a-v-oblasti-vedy-a-techniky-na-fpedas?catid=2:uncategorised&Itemid=101 <table border="1"><thead><tr><th>skutočný počet uchádzačo v</th><th></th><th></th><th></th><th></th><th></th><th></th><th></th></tr><tr><th>1. ročník</th><th>2019/20</th><th>2020/21</th><th>2021/22</th><th>2022/23</th><th>2023/24</th><th>2024/25</th><th>2025/26</th></tr></thead><tbody><tr><td>žd</td><td>5</td><td>6</td><td>2</td><td>0</td><td>11</td><td>11</td><td>4</td></tr></tbody></table> | | | skutočný počet uchádzačo v | | | | | | | | 1. ročník | 2019/20 | 2020/21 | 2021/22 | 2022/23 | 2023/24 | 2024/25 | 2025/26 | žd | 5 | 6 | 2 | 0 | 11 | 11 |
| skutočný počet uchádzačo v | | | | | | | | | | | | | | | | | | | | | | | | | | | |
| 1. ročník | 2019/20 | 2020/21 | 2021/22 | 2022/23 | 2023/24 | 2024/25 | 2025/26 | | | | | | | | | | | | | | | | | | | | |
| žd | 5 | 6 | 2 | 0 | 11 | 11 | 4 | | | | | | | | | | | | | | | | | | | | |

¹ Podľa <https://ciselniky.portalvs.sk/classifier/show/basic/4>

| | | | | | | | | |
|------------------------|---|----------------|----------------|----------------|----------------|----------------|----------------|----------------|
| Počet študentov | Link: https://www.uniza.sk/index.php/component/content/article/5105-hodnotenie-urovne-fakulty-vo-vzdelavacej-cinnosti-a-v-oblasti-vedy-a-techniky-na-fpedas?catid=2:uncategorised&Itemid=101 | | | | | | | |
| | počet študentov | 2019/20 | 2020/21 | 2021/22 | 2022/23 | 2023/24 | 2024/25 | 2025/26 |
| | I. rok štúdia | 4 | 4 | 2 | 0 | 9 | 8 | 2 |
| | II. rok štúdia | 5 | 3 | 3 | 0 | 0 | 5 | 6 |
| III. rok štúdia | 8 | 2 | 1 | 0 | 0 | 0 | 0 | |

2. Profil absolventa a ciele vzdelávania

| | | |
|---|--|---|
| a | Ciele vzdelávania študijného programu ako schopnosti študenta v čase ukončenia študijného programu a hlavné výstupy vzdelávania | <p>Cieľom vzdelávania v 2. stupni v študijnom programe <i>železničná doprava</i> je absolvent schopný plánovať, riadiť, organizovať a vyhodnocovať dopravné a prepravné technologické procesy, ako aj základné podnikové ekonomické činnosti alebo samostatne podnikáť v oblasti dopravných služieb. Disponuje vedomosťami, zručnosťami a znalosťami technológie dopravných a prepravných procesov v železničnej dopravnej prevádzke v nákladnej a osobnej doprave, základnými znalosťami ostatných odborov dopravy a logistiky, pozná právne normy v železničnej doprave, ekonomické a medzinárodné vzťahy v organizácii prepravného, resp. logistického reťazca.</p> <p>Absolvent je schopný riadiť, analyzovať, modelovať, navrhovať a rozvíjať železničné dopravné a prepravné technológie, a to so zreteľom na kvalitu, optimalizáciu nákladov a ekologické aspekty dopravy. Dokáže analyzovať a prognózovať potreby dopravy, efektívne rozhodovať o vhodných spôsoboch dopravnej obsluhy, vrátane využitia metód operačnej analýzy, implementácie moderných riadiacich systémov s využitím výpočtovej techniky a telematiky.</p> <p>Stanovuje vízie, misie a strategické ciele podniku vo všetkých oblastiach. Nastavuje koncepciu rozvoja a riadenia ľudských zdrojov podniku. Určuje systém riadenia výkonnosti, strategické rozvojové zámery a investičné zámery. Je schopný formulovať informácie o postupe a výsledkoch riešenia úloh, komunikovať o odborných názoroch s odborníkmi. Dokáže riešiť problémy, koordinovať postupy v tímoch a samostatne a zodpovedne rozhodovať v meniacom sa prostredí je pripravený niesť zodpovednosť za svoju činnosť a rozhodnutia s prihliadnutím na širšie spoločenské dôsledky. Dokáže analyzovať procesy medzinárodnej ekonomickej integrácie a ich vplyv na jednotlivé národné ekonomiky, a to aj v kontexte medzinárodných podporných grantových schém. Rozumie fungovaniu ekonomiky tak na mikroekonomickej úrovni, ako aj na makroekonomickej úrovni.</p> <p>Dôraz vzdelávacieho procesu vzhľadom na profil absolventa je kladený na získanie takých teoretických a praktických schopností,</p> |
|---|--|---|

ktoré umožnia náležitú adaptáciu a ďalší odborný rast a uplatnenie absolventov v praxi, vysokú mieru tvorivosti pri riadení tímov, samostatné vedenie projektov a prevzatie zodpovednosti za komplexné riešenie problémov železničnej, integrovanej a podnikovej dopravy a intermodálnej prepravy.

Absolvent má hlboké prierezové vedomosti v špecializovanej oblasti železničnej dopravy, vrátane poznania súvislostí a vzťahov k súvisiacim odborom, pozná a rozumie teóriám, metódam a postupom, ktoré sú využívané v odbore doprava so zameraním na železničnú dopravu, s možným uplatnením vo vede a výskume.

Teoretický základ štúdia tvoria disciplíny operačnej analýzy a ekonomiky. Ďalej sú rozvíjané vedomosti v špecializovaných disciplínach zameraných na modelovanie technológie dopravných, prepravných a ekonomických procesov (vrátane cien a taríf v doprave a kontroľingu). Absolvent si dotvorí svoj profil výberom z povinne voliteľných predmetov, ktoré zamerané na manažment, kontroľing a na dopravné procesy a železničnú infraštruktúru.

Výučba je zameraná na aplikáciu operačného výskumu a informačných technológií v doprave s osobitným zameraním na modelovanie a simuláciu dopravných systémov a procesov (optimalizácia procesov na sieťach), ekonomiku a logistiku.

Na záver štúdia musí absolvent preukázať komplexné systémové vedomosti a tvorivé schopnosti pri koncepčnom riešení zadanej úlohy vrátane technicko-ekonomickej analýzy navrhnutého riešenia formou obhajoby diplomovej práce. Absolvent tak dokáže aktívnym spôsobom získavať nové znalosti a informácie, integrovať a využívať ich v aplikáciách pre rozvoj odboru. Dokáže tvorivým spôsobom riešiť teoretické i praktické úlohy v oblasti železničnej dopravy s využitím teórie a výskumných a vývojových postupov vie prispievať k rozvoju železničnej dopravy získaním nových vedomostí pri riešení týchto úloh.

Kvalifikovanosť absolventa po ukončení štúdia je determinovaná získanými vedomosťami, zručnosťami a kompetentnosťami, ktoré sú stanovené v cieľoch vzdelávania. Získané vedomosti, zručnosti a kompetentnosti ako výstupy vzdelávania vychádzajú z konkrétnych cieľov vzdelávania jednotlivých profilových predmetov študijného programu sú uvedené vo výstupoch vzdelávania v informačných listoch predmetov.

Ciele vzdelávania

CV1 Absolvent štúdiom získava hlboké prierezové vedomosti z oblasti teórie dopravných systémov, dopravnej technológie a služieb v špecializovanej oblasti železničnej dopravy, vrátane

poznania súvislostí a vzťahov k súvisiacim odborom, pozná a rozumie teóriám, metódam a postupom, ktoré sú využívané v odbore doprava s možným uplatnením vo vede a výskume.

CV2 Rozumie pojmom, princípom a súvislostiam uplatňovaným pri riadení, plánovaní, koordinovaní, kontrolovaní dopravných a prepravných technologických systémov a reťazcov s dôrazom na kvalitu dopravnej služby.

CV3 Absolvent je schopný riadiť, analyzovať, modelovať, navrhovať a rozvíjať železničné dopravné a prepravné technológie, pozná právne normy poskytovania dopravných služieb v železničnej doprave, ekonomické a medzinárodné vzťahy v organizácii prepravného, resp. logistického reťazca.

CV4 Absolvent dokáže analyzovať a prognózovať potreby dopravy, efektívne rozhodovať o vhodných spôsoboch dopravnej obsluhy, vrátane využitia metód operačnej analýzy, implementácie moderných riadiacich systémov s využitím výpočtovej techniky a telematiky.

CV 5 Absolvent disponuje vedomosťami, zručnosťami a znalosťami technológie prevádzkových procesov v nákladnej a osobnej železničnej doprave, základnými znalosťami ostatných odborov dopravy a logistiky je schopný hodnotiť ekonomické činnosti na sektorovej úrovni.

CV 6 Absolvent získa schopnosť analyzovať problémy a procesy v železničnej doprave a preprave, špecifikovať požiadavky na ich riešenie a navrhovať inovatívne strategické riešenia, prijímať a obhajovať zásadné rozhodnutia a niesť zodpovednosť za vytváranie komunikačných programov pre spoluprácu so zákazníkmi, zmluvnými partnermi a ďalšími zainteresovanými subjektmi na dopravnom trhu.

CV7 Absolvent získa schopnosť plniť úlohy v *oblasti riadenia ľudských zdrojov* v kontexte strategických rozvojových a investičných zámerov. Je schopný formulovať informácie o postupe a výsledkoch riešenia úloh, komunikovať o odborných názoroch s odborníkmi. Dokáže riešiť problémy, koordinovať postupy v tímoch a pracovať samostatne a zodpovedne.

CV 8 Absolvent získava komplexné zručnosti manažéra v železničnej doprave, schopného vytvárať rozvojové a investičné projekty, uplatňovať ekonomické hodnotenie a prognózy s podporou informačných systémov.

Výstupy vzdelávania:

VV1 Absolvent má hlboké prierezové vedomosti z odboru doprava so zameraním na teóriu dopravných systémov so

zameraním na železničnú dopravu na úrovni zodpovedajúcej súčasnému stavu poznania a disponuje rozsiahlym pojmovým aparátom, pozná a rozumie teóriám, metódam a postupom, ktoré sú využívané v odbore doprava s možným uplatnením vo vede a výskume.

VV2 Absolvent dokáže uplatniť metódy plánovania a prognózovania, analýzy a syntézy v oblasti navrhovania, koordinovania dopravných a prepravných technologických systémov a reťazcov s dôrazom na kvalitu dopravnej služby.

VV3 Absolvent je schopný analyzovať, riadiť, modelovať a optimalizovať dopravné a prepravné procesy v železničnej doprave a logistike v kontexte právneho rámca a medzinárodných vzťahov.

VV4 Absolventi sú schopní uplatniť metódy a postupy operačnej analýzy v dopravných systémoch a prognózovať potreby dopravy, rozhodovať o dopravnej obsluhu, vrátane využitia metód operačnej analýzy, s využitím výpočtovej techniky a telematiky.

VV 5 Absolvent dokáže uplatňovať ekonomické princípy v sektore železničnej dopravy, dodržiavať zásady kontroingu a voliť správne postupy kalkulácií nákladov v železničnej doprave v kontexte poznania technológie prevádzkových procesov v nákladnej a osobnej doprave.

VV 6 Absolvent dokáže analyzovať procesy v železničnej doprave a preprave, navrhovať inovatívne strategické riešenia, prijímať strategické rozhodnutia a niesť pred zákazníkmi, zmluvnými partnermi a ďalšími zainteresovanými subjektmi na dopravnom trhu.

VV7 Absolvent dokáže riadiť ľudské zdroje v železničnej doprave v kontexte strategických rozvojových a investičných zámerov. Je schopný jasne formulovať ciele, úlohy, možnosti ich riešenia, komunikovať výsledky ako aj formulovať vlastné myšlienky, postoje s stratégiou. Je pripravený na argumentáciu a diskusiu a prevzatie zodpovednosti za dosiahnuté výsledky.

VV 8 Absolvent disponuje komplexnými zručnosťami manažéra v železničnej doprave, dokáže komunikovať s obchodnými partnermi, zákazníkmi, je spôsobilý komunikovať obchodné a prepravné podmienky a uplatňovať nástroje na budovanie a riadenie vzťahov so zákazníkmi a nástroje marketingovej komunikácie. Má kompetentnosti efektívne využívať IKT nástroje a aplikácie rôznych informačných a databázových systémov v projektovom manažmente a prognózach ekonomických ukazovateľov v železničnej doprave.

Študijný program železničná doprava 2. stupeň

| Ročník | Semester | Profilový predmet / predmet študijného programu | VV1 | VV2 | VV3 | VV4 |
|--|----------|---|-----|-----|-----|-----|
| CV1 Absolvent štúdiom získava hlboké prierezové vedomosti z oblasti teórie dopravných systémov, technológie a služieb v špecializovanej oblasti železničnej dopravy, vrátane poznania súvislostí a odborom, pozná a rozumie teóriám, metódam a postupom, ktoré sú využívané v odbore doprava vo vede a výskume. | | | | | | |
| 1 | 1 | Medzinárodná železničná preprava 1 | x | | | |
| 1 | 1 | Kontroling v železničnej doprave 1 | x | x | | |
| 1 | 1 | Projektový manažment v doprave | x | | x | |
| 1 | 2 | Technológia železničnej dopravy | x | x | | |
| 1 | 2 | Modelovanie dopravných a prepravných procesov 1 | x | x | | |
| 2 | 3 | Ceny a tarify | x | x | x | |
| 1 | 2 | Integrované dopravné systémy | x | x | | |
| 2 | 3 | Projekt z ekonomických procesov | x | x | x | |
| 2 | 3 | Osobná doprava a preprava | x | x | x | |
| 2 | 3 | Manažment kvality v železničnej doprave | x | x | x | |
| 2 | 4 | Modelovanie dopravných a prepravných procesov 2 | x | x | | |
| 2 | 4 | Projekt z prepravných procesov | x | | x | |
| 2 | 4 | Kontroling v železničnej doprave 2 | x | | | |
| 2 | 4 | Projekt z dopravných procesov | x | x | | |
| 2 | 4 | Železničná dopravná infraštruktúra | x | | | |
| 3 | 5 | Medzinárodná železničná preprava 2 | x | x | x | |
| 2 | 4 | Manažérske rozhodovanie v praxi | | | | |
| 3 | 6 | Záverečná práca | x | x | | |

Študijný program železničná doprava 2. stupeň

| Ročník | Semester | Profilový predmet / predmet študijného programu | VV1 | VV2 | VV3 | VV4 |
|--|----------|---|-----|-----|-----|-----|
| CV2 Rozumie pojmom, princípom a súvislostiam uplatňovaným pri riadení, plánovaní, koordinovaní dopravných a prepravných technologických systémov a reťazcov s dôrazom na kvalitu dopravných | | | | | | |
| 1 | 1 | Medzinárodná železničná preprava 1 | | | | |
| 1 | 1 | Kontroling v železničnej doprave 1 | x | x | | |
| 1 | 1 | Projektový manažment v doprave | x | | x | |
| 1 | 2 | Technológia železničnej dopravy | x | x | | x |
| 1 | 2 | Modelovanie dopravných a prepravných procesov 1 | x | x | | x |
| 2 | 3 | Ceny a tarify | x | x | x | |
| 1 | 2 | Integrované dopravné systémy | | x | | x |
| 2 | 3 | Projekt z ekonomických procesov | x | x | x | |
| 2 | 3 | Osobná doprava a preprava | x | x | x | |
| 2 | 3 | Manažment kvality v železničnej doprave | x | x | x | |
| 2 | 4 | Modelovanie dopravných a prepravných procesov 2 | x | x | x | |
| 2 | 4 | Projekt z prepravných procesov | | | | |
| 2 | 4 | Kontroling v železničnej doprave 2 | | x | | x |
| 2 | 4 | Projekt z dopravných procesov | | x | | x |
| 2 | 4 | Železničná dopravná infraštruktúra | x | x | x | |
| 3 | 5 | Medzinárodná železničná preprava 2 | x | x | x | |
| 2 | 4 | Manažérske rozhodovanie v praxi | | x | x | |
| 3 | 6 | Záverečná práca | x | x | | x |

Študijný program Železničná doprava 2. stupeň

| Ročník | Semester | Profilový predmet / predmet študijného programu | V1 | V2 | V3 | V4 |
|--------|----------|---|----|----|----|----|
|--------|----------|---|----|----|----|----|

CV3 Absolvent je schopný riadiť, analyzovať, modelovať, navrhovať a rozvíjať železničné dopravné technológie, pozná právne normy poskytovania dopravných služieb v železničnej doprave, ekonómie a medzinárodné vzťahy v organizácii prepravného, resp. logistického reťazca.

| | | | | | | |
|---|---|---|---|---|---|---|
| 1 | 1 | Medzinárodná železničná preprava 1 | | | x | |
| 1 | 1 | Kontroling v železničnej doprave 1 | x | | x | x |
| 1 | 1 | Projektový manažment v doprave | x | | x | |
| 1 | 2 | Technológia železničnej dopravy | | | x | x |
| 1 | 2 | Modelovanie dopravných a prepravných procesov 1 | x | x | x | x |
| 2 | 3 | Ceny a tarify | x | x | x | |
| 1 | 2 | Integrované dopravné systémy | | | x | x |
| 2 | 3 | Projekt z ekonomických procesov | x | x | x | |
| 2 | 3 | Osobná doprava a preprava | | | x | |
| 2 | 3 | Manažment kvality v železničnej doprave | | x | x | |
| 2 | 4 | Modelovanie dopravných a prepravných procesov 2 | | x | x | x |
| 2 | 4 | Projekt z prepravných procesov | | | x | |
| 2 | 4 | Kontroling v železničnej doprave 2 | x | | x | x |
| 2 | 4 | Projekt z dopravných procesov | | | x | x |
| 2 | 4 | Železničná dopravná infraštruktúra | | | x | x |
| 3 | 5 | Medzinárodná železničná preprava 2 | | x | x | |
| 2 | 4 | Manažérske rozhodovanie v praxi | | x | x | |
| 3 | 6 | Záverečná práca | x | | x | x |

Študijný program Železničná doprava 2. stupeň

| Ročník | Semester | Profilový predmet / predmet študijného programu | V1 | V2 | V3 | V4 |
|--------|----------|---|----|----|----|----|
|--------|----------|---|----|----|----|----|

CV4 Absolvent dokáže analyzovať a prognózovať potreby dopravy, efektívne rozhodovať o vhodnej dopravnej službe, vrátane využitia metód operačnej analýzy, implementácie moderných riadiacich a výpočtových techník a telematiky.

| | | | | | | |
|---|---|---|--|---|---|---|
| 1 | 1 | Medzinárodná železničná preprava 1 | | | | x |
| 1 | 1 | Kontroling v železničnej doprave 1 | | x | | x |
| 1 | 1 | Projektový manažment v doprave | | | x | x |
| 1 | 2 | Technológia železničnej dopravy | | x | | x |
| 1 | 2 | Modelovanie dopravných a prepravných procesov 1 | | x | x | x |
| 2 | 3 | Ceny a tarify | | x | x | x |
| 1 | 2 | Integrované dopravné systémy | | x | | x |
| 2 | 3 | Projekt z ekonomických procesov | | x | x | x |
| 2 | 3 | Osobná doprava a preprava | | | x | x |
| 2 | 3 | Manažment kvality v železničnej doprave | | x | x | x |
| 2 | 4 | Modelovanie dopravných a prepravných procesov 2 | | x | | x |
| 2 | 4 | Projekt z prepravných procesov | | | x | x |
| 2 | 4 | Kontroling v železničnej doprave 2 | | x | | x |
| 2 | 4 | Projekt z dopravných procesov | | x | | x |
| 2 | 4 | Železničná dopravná infraštruktúra | | | | x |
| 3 | 5 | Medzinárodná železničná preprava 2 | | x | x | x |
| 2 | 4 | Manažérske rozhodovanie v praxi | | | x | x |
| 3 | 6 | Záverečná práca | | x | | x |

Študijný program železničná doprava 2. stupeň

| Ročník | Semester | Profilový predmet / predmet študijného programu | VV1 | VV2 | VV3 | VV4 |
|--|----------|---|-----|-----|-----|-----|
| CV5 Absolvent je schopný riadiť železničnú dopravnú prevádzku, preberať zodpovednosť za bez zdravia pri práci, za proces poskytovania služieb zákazníkom v požadovanom rozsahu a kvalite. | | | | | | |
| 1 | 1 | Medzinárodná železničná preprava 1 | | | | |
| 1 | 1 | Kontroling v železničnej doprave 1 | | | | |
| 1 | 1 | Projektový manažment v doprave | | | | |
| 1 | 2 | Technológia železničnej dopravy | | | | |
| 1 | 2 | Modelovanie dopravných a prepravných procesov 1 | | | | x |
| 2 | 3 | Ceny a tarify | x | | | |
| 1 | 2 | Integrované dopravné systémy | | | | x |
| 2 | 3 | Projekt z ekonomických procesov | x | | | |
| 2 | 3 | Osobná doprava a preprava | | | | |
| 2 | 3 | Manažment kvality v železničnej doprave | x | | | |
| 2 | 4 | Modelovanie dopravných a prepravných procesov 2 | x | | | |
| 2 | 4 | Projekt z prepravných procesov | x | | | |
| 2 | 4 | Kontroling v železničnej doprave 2 | | | | x |
| 2 | 4 | Projekt z dopravných procesov | | | | x |
| 2 | 4 | Železničná dopravná infraštruktúra | x | | | |
| 3 | 5 | Medzinárodná železničná preprava 2 | x | | | |
| 2 | 4 | Manažérske rozhodovanie v praxi | | | | |
| 3 | 6 | Záverečná práca | x | | | x |

Študijný program železničná doprava 2. stupeň

| Ročník | Semester | Profilový predmet / predmet študijného programu | VV1 | VV2 | VV3 | VV4 |
|--|----------|---|-----|-----|-----|-----|
| CV 6 Absolvent získa schopnosť analyzovať problémy a procesy v železničnej doprave a pri požiadavky na ich riešenie a navrhovať inovatívne strategické riešenia, prijímať a obhajovať rozhodnutia a niesť zodpovednosť za vytváranie komunikačných programov pre spoluprácu zmluvnými partnermi a ďalšími zainteresovanými subjektmi na dopravnom trhu. | | | | | | |
| 1 | 1 | Medzinárodná železničná preprava 1 | | | | |
| 1 | 1 | Kontroling v železničnej doprave 1 | | x | | |
| 1 | 1 | Projektový manažment v doprave | | x | | |
| 1 | 2 | Technológia železničnej dopravy | | x | | x |
| 1 | 2 | Modelovanie dopravných a prepravných procesov 1 | | x | | x |
| 2 | 3 | Ceny a tarify | | | | |
| 1 | 2 | Integrované dopravné systémy | | x | | x |
| 2 | 3 | Projekt z ekonomických procesov | | x | | |
| 2 | 3 | Osobná doprava a preprava | | | | |
| 2 | 3 | Manažment kvality v železničnej doprave | | x | | x |
| 2 | 4 | Modelovanie dopravných a prepravných procesov 2 | | x | | x |
| 2 | 4 | Projekt z prepravných procesov | | | | |
| 2 | 4 | Kontroling v železničnej doprave 2 | | | | x |
| 2 | 4 | Projekt z dopravných procesov | | x | | x |
| 2 | 4 | Železničná dopravná infraštruktúra | | | | |
| 3 | 5 | Medzinárodná železničná preprava 2 | | x | | |
| 2 | 4 | Manažérske rozhodovanie v praxi | | | | |
| 3 | 6 | Záverečná práca | | x | | x |

Študijný program železničná doprava 2. stupeň

| Ročník | Semester | Profilový predmet / predmet študijného programu | VV1 | VV2 | VV3 | VV4 |
|--|----------|---|-----|-----|-----|-----|
| CV7 Absolvent získa schopnosť plniť úlohy v oblasti riadenia ľudských zdrojov v kontexte s rozvojových a investičných zámerov. Je schopný formulovať informácie o postupe a výsledku komunikovať o odborných názoroch s odborníkmi. Dokáže riešiť problémy, koordinovať prácu a pracovať samostatne a zodpovedne. | | | | | | |
| 1 | 1 | Medzinárodná železničná preprava 1 | | | | |
| 1 | 1 | Kontrolovanie v železničnej doprave 1 | | | | |
| 1 | 1 | Projektový manažment v doprave | | | | |
| 1 | 2 | Technológia železničnej dopravy | | | | |
| 1 | 2 | Modelovanie dopravných a prepravných procesov 1 | | | | |
| 2 | 3 | Ceny a tarify | | x | | |
| 1 | 2 | Integrované dopravné systémy | | | | |
| 2 | 3 | Projekt z ekonomických procesov | | | | |
| 2 | 3 | Osobná doprava a preprava | | | | |
| 2 | 3 | Manažment kvality v železničnej doprave | | | | |
| 2 | 4 | Modelovanie dopravných a prepravných procesov 2 | | | | |
| 2 | 4 | Projekt z prepravných procesov | | | | |
| 2 | 4 | Kontrolovanie v železničnej doprave 2 | | | | |
| 2 | 4 | Projekt z dopravných procesov | | x | | |
| 2 | 4 | Železničná dopravná infraštruktúra | | | | |
| 3 | 5 | Medzinárodná železničná preprava 2 | | | | |
| 2 | 4 | Manažérske rozhodovanie v praxi | | | | |
| 3 | 6 | Záverečná práca | | x | | |

Študijný program železničná doprava 2. stupeň

| Ročník | Semester | Profilový predmet / predmet študijného programu | VV1 | VV2 | VV3 | VV4 |
|---|----------|---|-----|-----|-----|-----|
| CV 8 Absolvent získava komplexné zručnosti manažéra v železničnej doprave, schopného vykonávať investičné projekty, uplatňovať ekonomické hodnotenie a prognózy s podporou informačných technológií. | | | | | | |
| 1 | 1 | Medzinárodná železničná preprava 1 | | | | |
| 1 | 1 | Kontrolovanie v železničnej doprave 1 | | | x | |
| 1 | 1 | Projektový manažment v doprave | x | | x | |
| 1 | 2 | Technológia železničnej dopravy | x | | | |
| 1 | 2 | Modelovanie dopravných a prepravných procesov 1 | | | x | |
| 2 | 3 | Ceny a tarify | x | | | |
| 1 | 2 | Integrované dopravné systémy | | | | |
| 2 | 3 | Projekt z ekonomických procesov | x | | | |
| 2 | 3 | Osobná doprava a preprava | | | | |
| 2 | 3 | Manažment kvality v železničnej doprave | | | | |
| 2 | 4 | Modelovanie dopravných a prepravných procesov 2 | | | x | |
| 2 | 4 | Projekt z prepravných procesov | x | | x | |
| 2 | 4 | Kontrolovanie v železničnej doprave 2 | x | | x | |
| 2 | 4 | Projekt z dopravných procesov | x | | x | |
| 2 | 4 | Železničná dopravná infraštruktúra | x | | | |
| 3 | 5 | Medzinárodná železničná preprava 2 | | | | |
| 2 | 4 | Manažérske rozhodovanie v praxi | x | | | |
| 3 | 6 | Záverečná práca | x | | x | |

Kvalifikovanosť absolventa po ukončení štúdia je determinovaná získanými vedomosťami, zručnosťami a kompetentnosťami, ktoré sú stanovené v cieľoch vzdelávania. Získané vedomosti, zručnosti a kompetentnosti vychádzajú z konkrétnych cieľov vzdelávania jednotlivých predmetov študijného programu sú uvedené vo výstupoch vzdelávania v informačných listoch predmetov.

b Indikované povolania, na výkon ktorých je absolvent v čase absolvovania štúdia pripravený a potenciál študijného programu z pohľadu uplatnenia absolventov

Absolvent študijného programu železničná doprava je pripravený na štúdium 3. stupňa vysokoškolského. Absolvent môže pomocou získaných vedomostí a zručností priamo pokračovať v štúdiu v nadväzujúcich doktorandských študijných programoch v odbore Doprava.

Indikované povolania, na výkon ktorých je absolvent pripravený, podľa Národnej sústavy povolaní (Aliancia sektorových rád), sú nasledujúce:

- Dispečer, výpravca v železničnej doprave (<https://www.kariernabrana.sk/karta-zamestnania/4369-dispecer-vypravca-v-zeleznicnej-doprave/opis-zamestnania>)
- Operátor v železničnej doprave (<https://www.kariernabrana.sk/karta-zamestnania/4360-operator-v-zeleznicnej-doprave/opis-zamestnania>)
- Pracovník riadenia železničnej dopravy (<https://www.kariernabrana.sk/karta-zamestnania/4363-pracovnik-riadenia-zeleznicnej-dopravy/opis-zamestnania>)
- Prepravný pracovník v železničnej doprave (<https://www.kariernabrana.sk/karta-zamestnania/2496-prepravny-pracovnik-v-zeleznicnej-doprave/opis-zamestnania>)
- Riadiaci pracovník (manažér) v železničnej doprave ([https://www.kariernabrana.sk/karta-zamestnania/4375-riadiaci-pracovnik-\(manazer\)-v-zeleznicnej-doprave/opis-zamestnania](https://www.kariernabrana.sk/karta-zamestnania/4375-riadiaci-pracovnik-(manazer)-v-zeleznicnej-doprave/opis-zamestnania))
- Riadiaci pracovník (manažér) v železničnej infraštruktúre ([https://www.kariernabrana.sk/karta-zamestnania/4371-riadiaci-pracovnik-\(manazer\)-v-zeleznicnej-infrastrukture/opis-zamestnania](https://www.kariernabrana.sk/karta-zamestnania/4371-riadiaci-pracovnik-(manazer)-v-zeleznicnej-infrastrukture/opis-zamestnania))
- Rušňovodič v železničnej doprave (<https://www.kariernabrana.sk/karta-zamestnania/4253-rusnovodic-v-zeleznicnej-doprave/opis-zamestnania>)
- Špecialista pre správu a údržbu koľajových vozidiel (<https://www.kariernabrana.sk/karta-zamestnania/2972-specialista-pre-spravu-a-udrzbu-kolajovych-vozidiel/opis-zamestnania>)
- Špecialista pre správu a údržbu železničnej infraštruktúry (<https://www.kariernabrana.sk/karta-zamestnania/4361-specialista-pre-spravu-a-udrzbu-zeleznicnej-infrastrukтуры/opis-zamestnania>)
- Špecialista v doprave a prevádzke na dráhach (<https://www.kariernabrana.sk/karta-zamestnania/4261-specialista-v-doprave-a-prevadzke-na-drahach/opis-zamestnania>)
- Sprievodca a vlakvedúci nákladnej dopravy (<https://www.kariernabrana.sk/karta-zamestnania/4366-sprievodca-a-vlakveduci-nakladnej-dopravy/opis-zamestnania>)
- Sprievodca a vlakvedúci v osobnej železničnej doprave (<https://www.kariernabrana.sk/karta-zamestnania/4255-sprievodca-a-vlakveduci-v-osobnej-zeleznicnej-doprave/opis-zamestnania>)
- Stevard v osobnej železničnej doprave (<https://www.kariernabrana.sk/karta-zamestnania/4256-stevard-v-osobnej-zeleznicnej-doprave/opis-zamestnania>)
- Technik, kontrolór v železničnej doprave (<https://www.kariernabrana.sk/karta-zamestnania/4257-technik-kontrolor-v-zeleznicnej-doprave/opis-zamestnania>)
- Technik, kontrolór v železničnej infraštruktúre (<https://www.kariernabrana.sk/karta-zamestnania/4381-technik-kontrolor-v-zeleznicnej-infrastrukture/opis-zamestnania>)

| | | |
|---|---|---|
| | | <ul style="list-style-type: none"> Vozmajster (https://www.kariernabrana.sk/karta-zamestnania/4358-vozmajster/opis-zamestnania) <p>Vyššie indikované povolania sú v sústave povolaní uvedené s kvalifikačným stupňom SKKR 7.</p> |
| c | Relevantné externé zainteresované strany, ktoré poskytli vyjadrenie alebo súhlasné stanovisko k súladu získanej kvalifikácie so sektorovo-špecifickými požiadavkami na výkon povolania | Študijný program nepripravuje na povolanie vyžadujúce si stanovisko k súladu získanej kvalifikácie. |

| 3. Uplatniteľnosť | |
|-------------------|---|
| a | <p>Hodnotenie uplatniteľnosti absolventov študijného programu</p> <p>Absolvent na základe získaných vedomostí, kompetentností a praktických zručností sa primárne uplatní na stredných a vyšších stupňoch riadenia železničnej dopravnej a prepravnej prevádzky v subjektoch pôsobiacich na trhu železničnej dopravy, v zasielateľských a logistických podnikoch, ako aj v orgánoch štátnej správy a samosprávy v kontexte manažovania dopravy. Ďalej sa uplatňujú v podnikoch s vlečkovými areálmi, u dopravných operátorov, či v dopravných útvaroch priemyselných podnikov. Katedra navyše v spolupráci so Železnicami Slovenskej republiky uskutočňuje kurzy pre získanie odbornej spôsobilosti na typovú pozíciu zamestnanca ŽSR ako signalista, dozorca výhybiek, výhybkár a výpravca. Kurzy sú realizované v spolupráci so ŽSR, pričom v študijnom programe sú zabezpečované výberové predmety Dopravný kurz 1 a Dopravný kurz 2. Po úspešnom absolvovaní kurzu získava študent podnikové štipendium ŽSR.</p> <p>Zo štatistík uplatnenia absolventov v praxi až 90 % pracuje v odbore doprava, a to v železničnej doprave, prípadne v logistike. Absolventi tohto študijného programu sa výrazne uplatňujú vo vyštudovanom odbore doprava (približne 60 %), pričom najviac uplatňujú v nasledujúcich odvetviach:</p> <ul style="list-style-type: none"> doprava a skladovanie, veľkoobchod a maloobchod, odborné, vedecké a technické činnosti. <p>Od r. 2014 fakulta spolupracuje s Úradom práce, sociálnych vecí a rodiny so sídlom v Bratislave, ktorý posiela každý rok údaje o nezamestnaných absolventoch v členení na absolventov bakalárskeho, inžinierskeho a doktorandského štúdia, a tieto fakulta taktiež zverejňuje vo Výročnej správe o činnosti fakulty.</p> <p>Údaje o počte nezamestnaných za ostatné roky 2019, 2020, 2021, 2022, 2023, 2024 a 2025 sú nasledujúce:</p> <ul style="list-style-type: none"> - k 31. 12. 2019 – 42 nezamestnaných absolventov, - k 31. 12. 2020 - 51 nezamestnaných absolventov, |

- k 31. 12. 2021 – 50 nezamestnaných absolventov,
- k 31. 12. 2022 – 38 nezamestnaných absolventov,
- k 31. 12. 2023 – 22 nezamestnaných absolventov,
- k 31. 12. 2024 – 32 nezamestnaných absolventov,
- k 31. 12. 2025 – 37 nezamestnaných absolventov.

k 31. 12. 2025 – 37 nezamestnaných absolventov. Výsledky vlastného sledovania uplatnenia absolventov fakulta zverejňovala vo Výročnej správe o činnosti fakulty v kapitole 2.8 Absolventi a ich uplatnenie, do r. 2019:
(<https://fpedas.uniza.sk/sk/fakulta/vseobecne-informacie/uradna-tabula>)

Od r. 2020 zverejňuje fakulta informácie o nezamestnaných absolventoch z ÚPSVaR SR.

Od r. 2013 fakulta mala svoj Vnútny systém zabezpečovania kvality vzdelávania, ktorého funkčnosť bola pravidelne každý rok vyhodnocovaná. Správy z hodnotenia funkčnosti vnútorného systému zabezpečovania kvality vzdelávania obsahujú taktiež údaje o Koeficiente nezamestnanosti absolventov, ako jedného z ukazovateľov kvality.

Od r. 2020 zverejňuje fakulta informácie o nezamestnaných absolventoch z ÚPSVaR SR.

Od r. 2013 fakulta mala svoj Vnútny systém zabezpečovania kvality vzdelávania, ktorého funkčnosť bola pravidelne každý rok vyhodnocovaná. Správy z hodnotenia funkčnosti vnútorného systému zabezpečovania kvality vzdelávania obsahujú taktiež údaje o Koeficiente nezamestnanosti absolventov, ako jedného z ukazovateľov kvality.

Uvedené správy sú dostupné za jednotlivé roky na webovej stránke fakulty nasledovne:

za rok 2013:

https://www.fpedas.uniza.sk/images/kvalita_vzdelavania/sprava_z_hodnotenia_funkcnosti_vnutorneho_systemu_zabezpecovani_a_kvality_vzdelavania_na_fpedas_2013.pdf

za rok 2014

https://www.fpedas.uniza.sk/images/kvalita_vzdelavania/sprava_z_hodnotenia_funkcnosti_vnutorneho_systemu_zabezpecovani_a_kvality_vzdelavania_na_fpedas_2014.pdf

za rok 2015

https://www.fpedas.uniza.sk/images/kvalita_vzdelavania/sprava_z_hodnotenia_funkcnosti_vnutorneho_systemu_zabezpecovani_a_kvality_vzdelavania_na_fpedas_2015.pdf

za rok 2016

https://www.fpedas.uniza.sk/images/kvalita_vzdelavania/sprava_z_hodnotenia_funkcnosti_vnutorneho_systemu_zabezpecovani_a_kvality_vzdelavania_na_fpedas_2016.pdf

za rok 2017

https://www.fpedas.uniza.sk/images/kvalita_vzdelavania/sprava_z_hodnotenia_funkcnosti_vnutorneho_systemu_zabezpecovani_a_kvality_vzdelavania_na_fpedas_2017.pdf

za rok 2018

https://www.fpedas.uniza.sk/images/kvalita_vzdelavania/sprava_z_hodnotenia_funkcnosti_vnutorneho_systemu_zabezpecovani_a_kvality_vzdelavania_na_fpedas_2018.pdf

za rok 2019

https://www.fpedas.uniza.sk/images/kvalita_vzdelavania/sprava_z_hodnotenia_funkcnosti_vnutorneho_systemu_zabezpecovani_a_kvality_vzdelavania_na_fpedas_2019.pdf

za rok 2020

https://www.fpedas.uniza.sk/images/kvalita_vzdelavania/sprava_z_hodnotenia_funkcnosti_vnutorneho_systemu_zabezpecovani_a_kvality_vzdelavania_na_fpedas_2020.pdf

za rok 2021

https://fpedas.uniza.sk/images/kvalita_vzdelavania/sprava_z_hodnotenia_funkcnosti_vnutorneho_systemu_zabezpecovania_kvality_vzdelavania_na_fpedas_2021.pdf

Príslušné údaje sú uvedené v nasledujúcej tabuľke:

Koeficient nezamestnanosti absolventov:

| Rok | Hodnotenie (%) |
|------|----------------|
| 2013 | 3,00 % |
| 2014 | 7,50 % |
| 2015 | 6,20 % |
| 2016 | 6,20 % |
| 2017 | 4,20 % |
| 2018 | 2,60 % |
| 2019 | 2,50 % |
| 2020 | 9,10 % |
| 2021 | 19,9 % |
| 2022 | 19,72 % |
| 2023 | 15,20 % |
| 2024 | 5,90 % |
| 2025 | 2,17 % |

Vstupy pre meranie Koeficientu nezamestnanosti absolventov boli prevzaté z Metodiky rozpisu dotácií verejným VŠ. Koeficient vyjadrujúci podiel nezamestnaných absolventov z celkového počtu absolventov.

b

Úspešní absolventi študijného programu

Študijný program železničná doprava je študijným programom, ktorý Žilinská univerzita v Žiline, resp. Vysoká škola dopravy a spojov, poskytuje od svojho založenia už viac ako 70 rokov. Za toto obdobie existencie sa etablovalo mnoho úspešných

| | | |
|---|--|--|
| | | <p>absolventov, ktorí sa uplatnili v komerčnej i akademickej sfére. Za komerčnú sféru je možné uviesť ako príklad nasledujúcich absolventov:</p> <ul style="list-style-type: none"> • doc. Ing. Peter Blaho, PhD., MBA – - námestník GR pre prevádzku • Ing. Ján Simčo, PhD., MBA – Retrack Slovakia, a.s. - konateľ • doc. Ing. Jiří Kolář, Ph.D. – Drážní úřad, Praha, riaditeľ • Ing. Ivan Škoda, EUR ING, MBA – Dopravný úrad Bratislava, riaditeľ Divízie dráh a dopravy na dráhach, • Ing. Matej Franc, METRANS /Danubia/, a.s. Dunajská Streda – riaditeľ pre železničnú dopravu, <ul style="list-style-type: none"> • Ing. Milan Škorupa, PhD. – IDS Východ, s.r.o. Košice, konateľ • Ing. Peter Šulko, PhD., MBA – Železnice Slovenskej republiky, riaditeľ odboru dopravy, • Ing. Mikuláš Dzurinda, CSc. – prezident Martensovho centra, v minulosti pracoval na ČSD, bol ministrom dopravy SR, ministrom zahraničných vecí a predsedom vlády SR, • a mnohí ďalší. <p>V akademickej a výskumnej sfére sú úspešnými absolventmi:</p> <ul style="list-style-type: none"> • doc. Ing. Martin Kendra, PhD. – Žilinská univerzita v Žiline – vedúci katedry železničnej dopravy, • doc. Ing. Peter Márton, PhD. – Žilinská univerzita v Žiline – prodekan pre zahraničné vzťahy Fakulty riadenia a informatiky, • prof. Ing. Václav Cempírek, Ph.D. – Vysoká škola logistiky Přerov, o.p.s. – rektor. |
| c | <p>Hodnotenie kvality študijného programu zamestnávateľmi</p> | <p>Študijný program železničná doprava je akceptovaný a podporovaný významnými subjektmi na železničnom trhu v SR i v zahraničí. Ako dôkaz pri kontrole na mieste možno predložiť uzatvorené zmluvy o spolupráci s Katedrou železničnej dopravy s týmito subjektmi:</p> <ul style="list-style-type: none"> • Železnice Slovenskej republiky, • Železničná spoločnosť Slovensko, a. s. • Železničná spoločnosť Cargo Slovakia, a. s. • LTE Transport Slovakia, a. s. • Oltis Slovakia, a.s. • a ďalšie. <p>V rámci formálnych i neformálnych stretnutí zástupcov spoločností dostávajú garanti študijného programu spätnú väzbu ku kvalite zabezpečované vzdelávania a k skúsenostiam s absolventmi študijného programu v praxi. Katedra železničnej dopravy každoročne uskutočňuje stretnutie študentov so zástupcami praxe na pôde univerzity, kde dochádza k spätnej väzbe smerom ku garantom študijného programu ohľadom kvality vzdelávania. Formálne možno dohľadať podnety k zlepšeniu kvality študijného programu zamestnávateľmi v zápisoch zo štátnych skúšok, keďže zástupcovia zamestnávateľov sú pozývaní do komisií pre štátne skúšky.</p> <p>Fakulta prevádzky a ekonomiky dopravy a spojov od r. 2013 uplatňovala Vnútorňý systém zabezpečovania kvality</p> |

vzdelávania, ktorého funkčnosť bola pravidelne každý rok vyhodnocovaná. Správy z hodnotenia funkčnosti vnútorného systému zabezpečovania kvality vzdelávania obsahujú taktiež údaje o Spokojnosti zamestnávateľov s prípravou absolventov na výkon povolania, ako jedného z ukazovateľov kvality.

Uvedené správy sú dostupné za jednotlivé roky na webovej stránke fakulty nasledovne:

za rok 2013:

https://www.fpedas.uniza.sk/images/kvalita_vzdelavania/sprava_z_hodnotenia_funkcnosti_vnutorneho_systemu_zabezpecovani_a_kvality_vzdelavania_na_fpedas_2013.pdf

za rok 2014

https://www.fpedas.uniza.sk/images/kvalita_vzdelavania/sprava_z_hodnotenia_funkcnosti_vnutorneho_systemu_zabezpecovani_a_kvality_vzdelavania_na_fpedas_2014.pdf

za rok 2015

https://www.fpedas.uniza.sk/images/kvalita_vzdelavania/sprava_z_hodnotenia_funkcnosti_vnutorneho_systemu_zabezpecovani_a_kvality_vzdelavania_na_fpedas_2015.pdf

za rok 2016

https://www.fpedas.uniza.sk/images/kvalita_vzdelavania/sprava_z_hodnotenia_funkcnosti_vnutorneho_systemu_zabezpecovani_a_kvality_vzdelavania_na_fpedas_2016.pdf

za rok 2017

https://www.fpedas.uniza.sk/images/kvalita_vzdelavania/sprava_z_hodnotenia_funkcnosti_vnutorneho_systemu_zabezpecovani_a_kvality_vzdelavania_na_fpedas_2017.pdf

za rok 2018

https://www.fpedas.uniza.sk/images/kvalita_vzdelavania/sprava_z_hodnotenia_funkcnosti_vnutorneho_systemu_zabezpecovani_a_kvality_vzdelavania_na_fpedas_2018.pdf

za rok 2019

https://www.fpedas.uniza.sk/images/kvalita_vzdelavania/sprava_z_hodnotenia_funkcnosti_vnutorneho_systemu_zabezpecovani_a_kvality_vzdelavania_na_fpedas_2019.pdf

za rok 2020

https://www.fpedas.uniza.sk/images/kvalita_vzdelavania/sprava_z_hodnotenia_funkcnosti_vnutorneho_systemu_zabezpecovani_a_kvality_vzdelavania_na_fpedas_2020.pdf

za rok 2021

https://fpedas.uniza.sk/images/kvalita_vzdelavania/sprava_z_hodnotenia_funkcnosti_vnutorneho_systemu_zabezpecovani_a_kvality_vzdelavania_na_fpedas_2021.pdf

| | | <p>Spokojnosť zamestnávateľov s prípravou absolventov na výkon povolania:</p> <table border="1"> <thead> <tr> <th>Rok</th> <th>Hodnotenie (%)</th> </tr> </thead> <tbody> <tr><td>2013</td><td>85 %</td></tr> <tr><td>2014</td><td>72,69 %</td></tr> <tr><td>2015</td><td>81,16 %</td></tr> <tr><td>2016</td><td>87,85 %</td></tr> <tr><td>2017</td><td>90,33 %</td></tr> <tr><td>2018</td><td>88,95 %</td></tr> <tr><td>2019</td><td>86,72 %</td></tr> <tr><td>2020</td><td>89,84 %</td></tr> <tr><td>2021</td><td>91,79 %</td></tr> <tr><td>2022</td><td>89,84 %</td></tr> <tr><td>2023</td><td>nehodnotené</td></tr> </tbody> </table> <p>Vstupy pre určenie tohto ukazovateľa sa zisťovali minimálne u 5 zamestnávateľov z odboru, ktorí prijali absolventov študijných programov fakulty v priebehu sledovaného obdobia (spravidla za 2 roky). Hodnotenie sa vzťahovalo len na absolventov, ktorí sú zamestnaní na pozícii vyžadujúcej VŠ vzdelanie. Spôsob výpočtu ukazovateľa Spokojnosť zamestnávateľov je uvedený v príslušnej správe.</p> <p>Od roku 2022 sa kvalita študijného programu vnímaná zamestnávateľmi monitoruje raz za tri roky (Metodické usmernenie č.3/2025 k monitorovaniu študijných programov). Posledné takéto hodnotenie sa konalo v roku 2024, kde miera spokojnosti zamestnávateľov s dosahovanými výstupmi vzdelávania (ukazovateľ Uvýstup3) bol hodnotený na úrovni 80% (do hodnotenia bolo zapojených 29 zamestnávateľov). Hodnotenie tohto ukazovateľa je súčasťou hodnotenia kvality vzdelávania na FPEDAS a nachádza sa aj vo výročnej správe UNIZA.</p> | Rok | Hodnotenie (%) | 2013 | 85 % | 2014 | 72,69 % | 2015 | 81,16 % | 2016 | 87,85 % | 2017 | 90,33 % | 2018 | 88,95 % | 2019 | 86,72 % | 2020 | 89,84 % | 2021 | 91,79 % | 2022 | 89,84 % | 2023 | nehodnotené |
|------|----------------|---|-----|----------------|------|------|------|---------|------|---------|------|---------|------|---------|------|---------|------|---------|------|---------|------|---------|------|---------|------|-------------|
| Rok | Hodnotenie (%) | | | | | | | | | | | | | | | | | | | | | | | | | |
| 2013 | 85 % | | | | | | | | | | | | | | | | | | | | | | | | | |
| 2014 | 72,69 % | | | | | | | | | | | | | | | | | | | | | | | | | |
| 2015 | 81,16 % | | | | | | | | | | | | | | | | | | | | | | | | | |
| 2016 | 87,85 % | | | | | | | | | | | | | | | | | | | | | | | | | |
| 2017 | 90,33 % | | | | | | | | | | | | | | | | | | | | | | | | | |
| 2018 | 88,95 % | | | | | | | | | | | | | | | | | | | | | | | | | |
| 2019 | 86,72 % | | | | | | | | | | | | | | | | | | | | | | | | | |
| 2020 | 89,84 % | | | | | | | | | | | | | | | | | | | | | | | | | |
| 2021 | 91,79 % | | | | | | | | | | | | | | | | | | | | | | | | | |
| 2022 | 89,84 % | | | | | | | | | | | | | | | | | | | | | | | | | |
| 2023 | nehodnotené | | | | | | | | | | | | | | | | | | | | | | | | | |

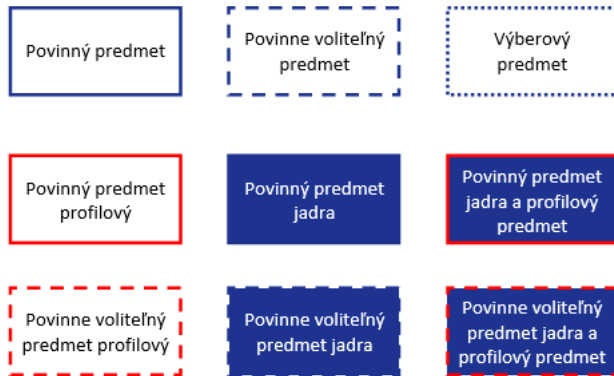
| | |
|----|---|
| 4. | Štruktúra a obsah študijného programu |
| a | <p>Pravidlá na utváranie študijných plánov v študijnom programe</p> <p>Sú uvedené v Smernici č. 204 - Pravidlá pre vytváranie, úpravu, schvaľovanie a zrušenie študijných programov na UNIZA: https://uniza.sk/index.php?option=com_content&view=article&id=4131:smernice-pre-vnutorny-system-kvality-uniza-2&catid=2</p> <p>Na úrovni univerzity definuje politiky, štruktúry a procesy súvisiace Smernica UNIZA č. 222 Vnútny systém zabezpečovania kvality na UNIZA (https://uniza.sk/images/pdf/vnutorny-system-kvality/smernice/smernica-UNIZA-c-222.pdf)</p> <p>Okrem uvedenej Smernice č. 222 ďalšie postupy súvisiace s návrhom nového študijného programu alebo návrhom úpravy študijného programu, definujú nasledujúce smernice: Smernica 203 - Pravidlá pre tvorbu odporúčaných študijných plánov študijných programov na UNIZA Smernica 204 - Pravidlá pre vytváranie, úpravu, schvaľovanie a zrušenie študijných programov na UNIZA Smernica 205 - Pravidlá pre priradovanie učiteľov na zabezpečovanie študijných programov na UNIZA Smernica 212 - Pravidlá pre definovanie pracovnej záťaže tvorivých zamestnancov UNIZA Smernica 217 - Zdroje na podporu vzdelávacích, tvorivých a ďalších súvisiacich činností UNIZA</p> |

Smernica 218 - Smernica o zhromažďovaní, spracovaní, analyzovaní a vyhodnocovaní informácií pre podporu riadenia študijných programov
Smernica 220 - Hodnotenie tvorivej činnosti zamestnancov vo vzťahu k zabezpečovaniu kvality vzdelávania na UNIZA
Smernica 221 - Spolupráca UNIZA s externými partnermi z praxe

b

Odporúčané študijné plány pre jednotlivé cesty v štúdiu

Legenda:

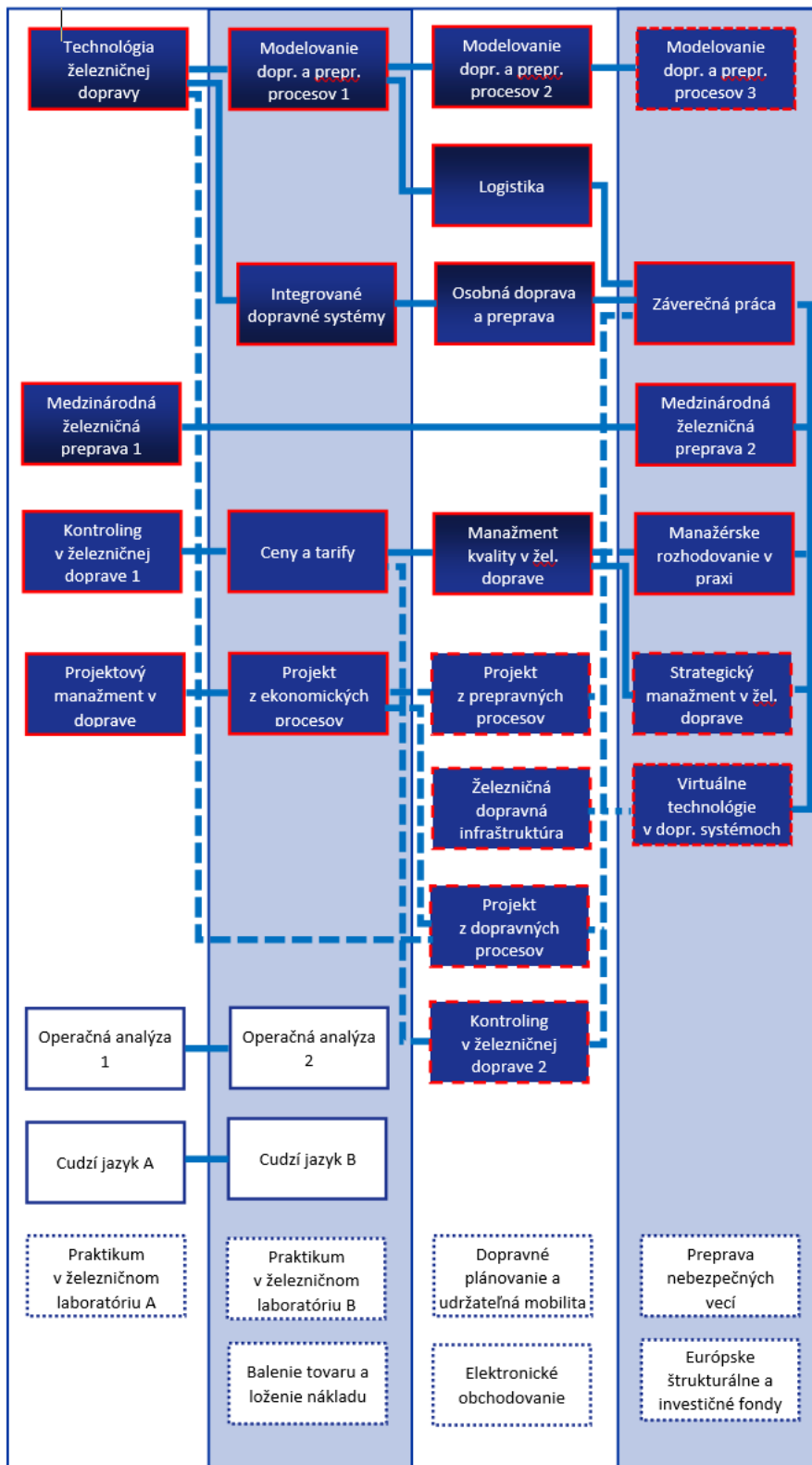


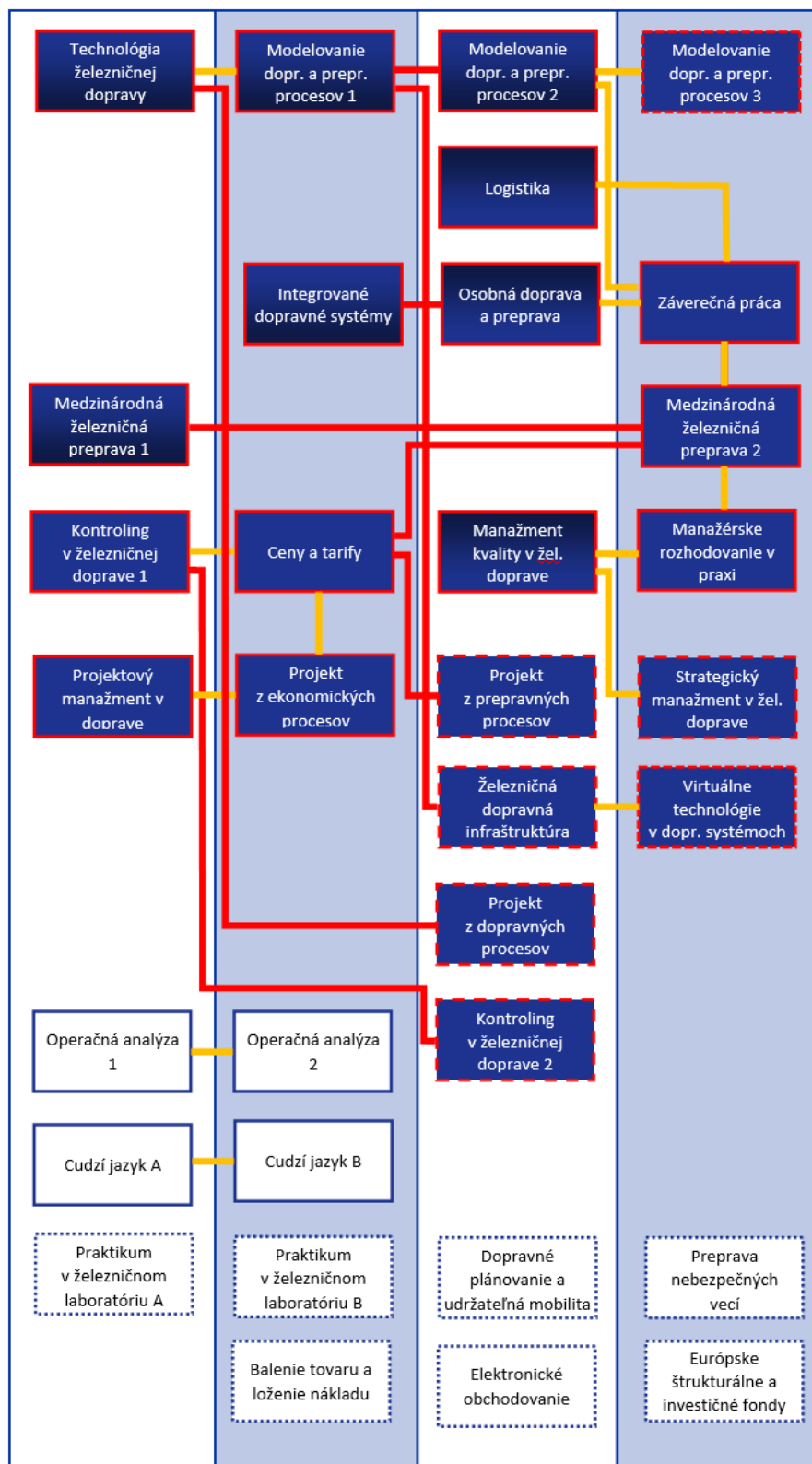
— Študijná cesta

— Prerekvizita

— Korekvizita

Diagram nadväznosti (ciest) jednotlivých študijných predmetov v študijnom programe:
Diagram prerekvizít a korekvizít predmetov v študijnom programe:





c

Študijný plán programu

Študijný plán daného ŠP je uvedený v e-vzdelávaní na základe výberu fakulty, formy štúdia a názvu ŠP:
<https://vzdelavanie.uniza.sk/vzdelavanie/plany.php>

| | | | | | | |
|---|--|------------------------|-----------------------|------------|------------|------------|
| | Záťaž študentov v danom predmete v hodinách a jazyk, v ktorom je alebo môže byť predmet vedený je súčasťou informačného listu každého predmetu. Informačný list daného predmetu sa otvorí kliknutím na daný predmet v študijnom pláne (https://vzdelavanie.uniza.sk/vzdelavanie/plany.php). | | | | | |
| d | Počet kreditov, ktorého dosiahnutie je podmienkou riadneho skončenia štúdia | | | | | |
| | 120 | | | | | |
| e | Ďalšie podmienky, ktoré musí študent splniť v priebehu štúdia študijného programu a na jeho riadne skončenie, vrátane podmienok štátnych skúšok, pravidiel na opakovanie štúdia a pravidiel na predĺženie, prerušenie štúdia. | | | | | |
| | <p>Podmienky v priebehu štúdia: Priebežné a záverečné hodnotenie v jednotlivých predmetoch je súčasťou informačných listov predmetov, ktoré sa nachádzajú po výbere fakulty, formy štúdia a samotného študijného programu pod názvom predmetu na : https://vzdelavanie.uniza.sk/vzdelavanie/plany.php</p> <p>Podmienky pre riadne ukončenie štúdia: Podmienky pre riadne ukončenie štúdia sú definované v Smernici č. 209 Študijný poriadok pre 1. a 2. stupeň vysokoškolského štúdia na Žilinskej univerzite v Žiline, kde sa rovnako uvádzajú aj podmienky pre opakovanie štúdia či pravidlá na predĺženie štúdia.</p> <p>Ďalšie podmienky: Sú uvedené v: Smernici č. 209 Študijný poriadok pre 1. a 2. stupeň vysokoškolského štúdia na Žilinskej univerzite v Žiline Smernici č. 110 Študijný poriadok pre 3. stupeň vysokoškolského štúdia na Žilinskej univerzite v Žiline</p> <p>https://uniza.sk/index.php?option=com_content&view=article&id=4131:smernice-pre-vnutorny-system-kvality-uniza-2&catid=2</p> <p>Študenti so špecifickými potrebami majú k dispozícii Poradenské a kariérne centrum UNIZA. Na FPEDAS UNIZA je koordinátorka pre študentov so špecifickými potrebami doc. Ing. Eva Nedeliaková, PhD., eva.nedeliakova@fpedas.uniza.sk.</p> | | | | | |
| f | Podmienky absolvovania jednotlivých častí študijného programu a postup študenta v študijnom programe v štruktúre | | | | | |
| | <i>Skončenie štúdia = štandardná dĺžka štúdia</i> <i>Ukončenie časti štúdia = 1 akademický rok</i> | Za celé štúdium | Za časť štúdia | | | |
| | | | 1.r | 2.r | 3.r | 4.r |
| | počet kreditov za povinné predmety potrebných na riadne skončenie štúdia | 105 | 60 | 45 | | |
| | počet kreditov za povinne voliteľné predmety potrebných na riadne skončenie štúdia | 15 | 0 | 15 | | |
| | počet kreditov za výberové predmety potrebných na riadne skončenie štúdia | 0 | | | | |
| | počet kreditov za záverečnú prácu a obhajobu záverečnej práce potrebných na riadne skončenie štúdia | 15 | 0 | 15 | | |
| | počet kreditov za odbornú prax potrebných na riadne skončenie štúdia | Nie je relevantné. | | | | |
| | počet kreditov potrebných na riadne skončenie štúdia za projektovú prácu s uvedením príslušných predmetov v inžinierskych študijných programoch | Nie je relevantné. | | | | |

| | | |
|---|---|--------------------|
| | počet kreditov potrebných na riadne skončenie štúdia za umelecké výkony okrem záverečnej práce v umeleckých študijných programoch | Nie je relevantné. |
| g | Pravidlá pre overovanie výstupov vzdelávania a hodnotenie študentov a možnosti opravných postupov voči tomuto hodnoteniu | |
| | <p>Na úrovni univerzity definuje procesy, postupy a štruktúry Smernica č. 209 – Študijný poriadok pre 1. a 2. stupeň vysokoškolského štúdia na Žilinskej univerzite v Žiline: https://uniza.sk/index.php?option=com_content&view=article&id=4131:smernice-pre-vnutorny-system-kvality-uniza-2&catid=2</p> <p>Výstupy vzdelávania je možné hodnotiť aj pomocou IL predmetu, ktoré uvádzajú jednotlivé formy a metódy hodnotenia, ich váhu a rovnako aj oblasť nadobudnutých vedomostí, zručností, kompetentností: https://vzdelavanie.uniza.sk/vzdelavanie/plany.php</p> <p>Pravidlá prístupu študenta študijného programu železničná doprava k prostriedkom nápravy sú:</p> <ol style="list-style-type: none"> 1. Študent má právo odmietnuť priebežné hodnotenie a hodnotenie na skúške, okrem hodnotenia FX – nedostatočne. Odmietnutie hodnotenia na skúške znamená hodnotenie FX, nasledujúci termín skúšky je pre neho opravným termínom, pokiaľ má študent nárok na ďalší termín skúšky. V takom prípade sa študentovi hodnotenie zapisuje do AIVS UNIZA. V elektronickom výkaze o štúdiu sa zobrazí iba posledné hodnotenie. 2. V prípade, ak bol študent na skúške hodnotený známku „FX – nedostatočne“, môže skúšku opakovať najviac dvakrát (prvý a druhý opravný termín) vrátane komisionálnej skúšky. 3. Pokiaľ bol študent pri prvom zapísaní povinného predmetu klasifikovaný známku „FX - nedostatočne“ aj v druhom opravnom termíne, musí si tento predmet zapísať znova. Pokiaľ aj pri druhom zapísaní povinného predmetu bol klasifikovaný známku „FX - nedostatočne“ v druhom opravnom termíne, študent je zo štúdia vylúčený. 4. Študent má právo do jedného pracovného dňa, odkedy bolo zverejnené výsledné hodnotenie v systéme AIVS za daný predmet, požiadať písomne o nápravu, ktorá spočíva vo vysvetlení výsledkov hodnotenia, pričom prípustná je aj elektronická žiadosť prostredníctvom emailu, ktorá však musí byť vyučujúcemu doručená z oficiálnej univerzitnej emailovej adresy študenta. 5. Vyučujúci je povinný do 3 pracovných dní študentovi sprístupniť výsledok písomnej skúšky, pokiaľ je používaná univerzitná vzdelávacia platforma alebo stanoviť termín ústnej konzultácie zväčša v čase jeho konzultačných hodín, na ktorej umožní študentovi nahliadnuť do jeho ohodnotenej písomnej práce. 6. Pokiaľ študent neabsolvuje skúšku úspešne ani na prvý opravný termín, môže opätovne požiadať o nápravu v súlade s ods. 1 a 2 tohto článku, a v prípade, že nesúhlasí s hodnotením, môže požiadať o prítomnosť pri konzultácii a vysvetlení hodnotenia prodekana pre vzdelávanie, v prípade celouniverzitných študijných programov riaditeľa ústavu, ktorý poverí garanta príslušného študijného programu prítomnosťou na konzultácii k hodnoteniu. 7. V prípade, že študent neabsolvuje úspešne skúšku ani na prvý opravný termín, skúšku na druhý opravný termín absolvuje za prítomnosti dvoch skúšajúcich, ak to situácia a kapacitné možnosti UNIZA umožňujú. 8. V prípade, že študent neabsolvuje úspešne skúšku z predmetu, ktorý má zapísaný už po druhý krát (tzv. prenesená povinnosť) ani na prvý opravný termín, skúšku na druhý opravný termín absolvuje za prítomnosti dvoch skúšajúcich. 9. O komisionálnu skúšku môže študent zažiadať len v prípade, že boli porušené vnútorné predpisy UNIZA počas procesu hodnotenia daného predmetu, následne garant predmetu určí konanie komisionálnej skúšky. | |

10. Členov komisie pre komisionálnu skúšku menuje prodekan pre vzdelávanie v spolupráci s garantom predmetu pre študijné programy na fakulte a prorektor pre vzdelávanie v spolupráci s garantom predmetu pre celouniverzitné študijné programy.
11. Študent má právo požiadať o nápravu aj priebežného hodnotenia študenta počas semestra, bezodkladne požiada o stanovisko vyučujúceho, ktorý je povinný mu hodnotenie vysvetliť. Pokiaľ študent nebude s týmto vysvetlením súhlasiť, je oprávnený požiadať o stanovisko prodekana pre vzdelávanie, resp. prorektora pre vzdelávanie pri celouniverzitných študijných programoch, ktorý ho poskytne v súčinnosti s garantom študijného programu do 15 kalendárnych dní.

h Podmienky uznávania štúdia, alebo časti štúdia

Podmienky uznávania štúdia alebo časti štúdia sú uvedené v Smernici č. 209 Študijný poriadok pre 1. a 2. stupeň vysokoškolského štúdia <https://uniza.sk/images/pdf/vnutorny-system-kvality/smernice/smernica-UNIZA-c-209.pdf> a v prípade zahraničných mobilit sú uvedené v Smernici č. 219 Mobility študentov a zamestnancov Žilinskej univerzity v Žiline v zahraničí: <https://uniza.sk/images/pdf/vnutorny-system-kvality/smernice/smernica-UNIZA-c-219.pdf>

Pre uznanie štúdia alebo časti štúdia (mimo absolvovania štúdia v rámci zahraničnej mobility) platia nasledujúce podmienky:

1. Zmenu študijného programu na študijný program uskutočňovaný v rámci rovnakého študijného odboru na fakulte alebo v rámci celouniverzitných študijných programov na univerzite je možné povoliť študentovi vlastnej alebo inej fakulty UNIZA alebo študentovi prijatému na štúdium z inej vysokej školy v súlade s ustanovením zákona o VŠ na základe jeho písomnej žiadosti. O žiadosti rozhoduje dekan/rektor po zvážení kapacitných možností fakulty ako aj po predchádzajúcom písomnom stanovisku garanta nového študijného programu, ktorý posúdi doterajší priebeh štúdia žiadateľa. Zmena sa spravidla uskutoční pred začiatkom semestra.
2. Pre študentov po zmene študijného programu podľa ods. 1 tohto článku platí, že kredity získané štúdiom v predchádzajúcom študijnom programe sa študentovi uznajú v novom študijnom programe, ak ich získal v priebehu predchádzajúcich maximálne 3 rokov. O uznaní kreditov rozhodne garant študijného programu po predchádzajúcom kladnom posúdení ich relevantnosti pre tento študijný program.
3. Garant príslušného študijného programu, na ktorý študent požiadal o zápis v rámci požadovanej zmeny, určí študentovi rozdielové skúšky a termíny ich vykonania, ak študent nevykonal všetky skúšky stanovené študijným plánom tohto študijného programu.
4. Zmenu študijného programu v inom ako rovnakom študijnom odbore je možné vykonať len cez nové prijímacie konanie. V novom študijnom programe na základe písomnej žiadosti študenta budú uznané splnené povinnosti z predchádzajúceho štúdia v zmysle ECTS podľa článku 7 tohto Študijného poriadku
5. V zmysle § 59 zákona o VŠ môže študent študijného programu počas štúdia písomne požiadať o zápis na študijný program v rámci rovnakého študijného odboru na inej fakulte, resp. inej vysokej škole.

Pre uznanie štúdia alebo časti štúdia v rámci zahraničnej mobility platia nasledujúce podmienky:

1. Študent môže absolvovať časť štúdia podľa schváleného študijného plánu mimo fakultu, resp. mimo UNIZA (u študentov celouniverzitných študijných programov), na ktorej je zapísaný. Študijný plán študenta schvaľuje dekan fakulty/rektor, podľa toho, kde je študent zapísaný.
2. Absolvovanie časti štúdia na inej vysokej škole je podmienené:
 - a) prihláškou na výmenné štúdium a potvrdením o akceptácii partnerskou inštitúciou (zahraničná mobilita alebo stáž),
 - b) dohodou medzi jednotlivými partnerskými inštitúciami o štúdiu (v prípade spolupráce UNIZA s inou partnerskou inštitúciou, ktorá má akreditovaný študijný program v danom študijnom odbore na partnerskej inštitúcii alebo obdobnom študijnom odbore na zahraničnej partnerskej inštitúcii, a ktorá

| | |
|---|--|
| | <p>má certifikovaný/akreditovaný vnútorný systém kvality vysokoškolského vzdelávania alebo v súlade s ESG 2015),</p> <p>c) dohodou medzi jednotlivými partnerskými inštitúciami o spoločnom študijnom programe, ktorý je zároveň spoločne akreditovaný ako spoločný študijný program v súlade s vnútorným systémom zabezpečovania kvality vysokoškolského vzdelávania na UNIZA,</p> <p>d) výpisom výsledkov štúdia v prípade písm. a) až c) tohto odseku.</p> <p>3. Na zabezpečenie študentskej mobility, ako aj štúdia v súlade s ods. 8 písm. b) a c) tohto článku pri fakultnom študijnom programe je za hlavného koordinátora určený fakultný koordinátor, ktorým je prodekan pre rozvoj a zahraničné vzťahy: doc. Ing. Martin Bugaj, PhD., martin.bugaj@fpedas.uniza.sk. Na zabezpečenie študentskej mobility pri celouniverzitnom študijnom programe je za hlavného koordinátora určený koordinátor príslušného ústavu UNIZA, ktorým je spravidla riaditeľ príslušného ústavu UNIZA.</p> <p>4. Predmety absolvované na prijímajúcej škole uznáva na fakulte prodekan pre vzdelávanie alebo v prípade absolvovania predmetov v zahraničí, prodekan pre rozvoj a zahraničné vzťahy, študentovi na základe žiadosti, ktorej súčasťou bude výpis výsledkov štúdia, ktorý študentovi vyhotoví prijímajúca vysoká škola na záver jeho štúdia, ako aj informačné listy alebo sylaby absolvovaných predmetov. Hodnotenie predmetu a dátum udelenia hodnotenia sa zapisujú do AIVS. Žiadosť a s ňou súvisiaca dokumentácia sa stáva súčasťou osobnej študijnej dokumentácie študenta vedenej referátom pre vzdelávanie.</p> |
| i | <p>Témy záverečných prác študijného programu</p> <p>Témy záverečných prác v 2. stupni štúdia v študijnom programe železničná doprava sú uvedené vo výročných správach o činnosti Fakulty prevádzky a ekonomiky dopravy a spojov UNIZA za jednotlivé roky, v kapitole 5 tejto správy:</p> <p style="text-align: center;">Výročná správa o činnosti FPEDAS za rok 2024</p> <p style="text-align: center;">Výročná správa o činnosti FPEDAS za rok 2023</p> <p style="text-align: center;">Výročná správa o činnosti FPEDAS za rok 2022</p> <p style="text-align: center;">Výročná správa o činnosti FPEDAS za rok 2021</p> <p style="text-align: center;">Výročná správa o činnosti FPEDAS za rok 2020</p> <p style="text-align: center;">Výročná správa o činnosti FPEDAS za rok 2019</p> <p style="text-align: center;">Výročná správa o činnosti FPEDAS za rok 2018</p> <p style="text-align: center;">Výročná správa o činnosti FPEDAS za rok 2017</p> |
| j | <p>Pravidlá pri zadávaní, spracovaní, oponovaní, obhajobe a hodnotení záverečných prác v študijnom programe</p> <p>Na úrovni univerzity definuje procesy, postupy a štruktúry Smernica č. 215 – Smernica o záverečných, rigorózných a habilitačných prácach v podmienkach Žilinskej univerzity v Žiline: https://uniza.sk/images/pdf/vnutorny-system-kvality/smernice/smernica-UNIZA-c-215.pdf</p> <p>Pravidlá pri zadávaní, spracovaní, oponovaní, obhajobe a hodnotení záverečných prác v študijnom programe sú na úrovni fakulty a univerzity uvedené v Smernici č. 209 Študijný poriadok pre 1. a 2. stupeň vysokoškolského štúdia na UNIZA: https://uniza.sk/images/pdf/vnutorny-system-kvality/smernice/smernica-UNIZA-c-209.pdf</p> <p><u>Pravidlá pre zadávanie, spracovanie a oponovanie záverečných prác na fakulte sú:</u></p> <p>1. Záverečnou prácou sa overujú vedomosti, zručnosti a kompetentnosti, ktoré študent získal počas štúdia a jeho spôsobilosť používať ich pri riešení úloh a konkrétnych problémov súvisiacich so študijným odborom.</p> |

2. Záverečná práca a jej obhajoba tvorí predmet štátnej skúšky a je kreditovo ohodnotená.
3. Téma záverečnej práce súvisí s obsahom štúdia, ktoré študent absolvuje, so študijným programom a študijným odborom. Vychádza z vedeckovýskumnej činnosti katedry, fakulty, univerzity a z potrieb praxe.
4. Záverečnou prácou je v inžinierskom študijnom programe železničná doprava *diplomová práca*.
5. Tému záverečnej práce si volí študent z tém, ktoré zverejňuje katedra zabezpečujúca študijný program železničná doprava do termínu určeného fakultným akademickým kalendárom. Po tomto termíne bude téma záverečnej práce študentovi zadaná.
6. Študent môže sám navrhnúť tému svojej záverečnej práce do termínu určeného fakultným akademickým kalendárom, téma musí spĺňať požiadavky a náležitosti uvedené v odsekoch 3 a 4 tohto článku.
7. Zadanie záverečnej práce odovzdá študentovi katedra, ktorá zabezpečuje študijný program železničná doprava najneskôr do konca októbra zimného semestra v poslednom roku štúdia.
8. Vedúci záverečnej práce upresňuje riešenie témy záverečnej práce, jej rozsah, odporúča študijné a informačné zdroje, vedie študenta pri spracovávaní témy, posudzuje záverečnú prácu a prácu študenta, vyjadruje sa aj k miere originality záverečnej práce vo svojom písomnom posudku. Postup a detaily stanovuje Smernica č. 215 o záverečných, rigorózných a habilitačných prácach v podmienkach Žilinskej univerzity v Žiline: <https://uniza.sk/images/pdf/vnutorny-system-kvality/smernice/smernica-UNIZA-c-215.pdf>.
9. Vedúci katedry, kde bola zadaná téma, určí pre každú záverečnú prácu oponenta (ak je potrebné aj konzultanta). Určí ich z radov profesorov, docentov, odborných asistentov pôsobiacich v študijnom odbore, vedeckých pracovníkov aj mimo UNIZA a odborníkov s potrebnou kvalifikáciou z praxe. V prípade bakalárskych prác oponentmi môžu byť aj študenti doktorandského štúdia. Oponent záverečnej práce posudzuje a klasifikuje záverečnú prácu vo svojom písomnom posudku.
10. Zásady vypracovania záverečných prác, formálne náležitosti a spôsob kontroly originality vychádzajú z platného Metodického usmernenia MŠVVaŠ SR o náležitostiach záverečných prác, ich bibliografickej registrácii, uchovávaní a sprístupňovaní.
11. Pri diplomovej práci musí byť súčasťou riešenia študenta najmä kvalitná analýza skúmaného problému, kvalitnou analýzou podložené vypracovanie alternatívnych návrhov riešenia problému v širšom kontexte presahujúcom daný odbor, vyhodnotenie návrhov a z nich formulovanie zdôvodnení pri odporúčaní konkrétneho riešenia/riešení, resp. v prípade technických odborov vypracovanie odporúčaného návrhu. Študent 2. stupňa vysokoškolského štúdia musí preukázať vypracovaním záverečnej práce, že vie použiť získané vedomosti a má schopnosti tvorivo riešiť problémy v nových alebo neznámych prostrediach, v širších kontextoch presahujúcich jeho odbor štúdia. Má schopnosti integrovať vedomosti a formulovať rozhodnutia.
12. V súlade s ustanoveniami zákona o VŠ musí študent vložiť záverečnú prácu v elektronickej forme do Centrálného registra záverečných, rigorózných a habilitačných prác (ďalej len „CRZP“) a na základe informácie z CRZP bude overená miera originality zaslanej práce. Podrobnosti upravuje Smernica č. 215 o záverečných, rigorózných a habilitačných prácach v podmienkach UNIZA: : <https://uniza.sk/images/pdf/vnutorny-system-kvality/smernice/smernica-UNIZA-c-215>.
13. Študent odovzdá záverečnú prácu najneskôr v termíne určenom fakultným akademickým kalendárom: <https://fpedas.uniza.sk/sk/studenti/vseobecne-informacie/akademicky-kalendar>.

Pravidlá pre organizovanie a priebeh štátnych skúšok na fakulte sú:

Štátne skúšky

1. Štátnymi skúškami sa overuje, či študent získal vedomosti a zručnosti požadované študijným plánom a či je pripravený na výkon povolania. Štúdium v inžinierskom študijnom programe železničná doprava sa ukončuje štátnou skúškou.
2. Štátne skúšky sa konajú podľa ustanovení zákona o VŠ. Štátnu skúšku tvorí záverečná práca a jej obhajoba. Štátnu skúšku taktiež tvoria ďalšie predmety alebo kolokviálna rozprava, ak sú jej súčasťou v zmysle opisu študijného programu železničná doprava.

3. Konať štátnu skúšku môže študent až po splnení všetkých ostatných študijných povinností predpísaných študijným programom.
4. Opakovať štátnu skúšku, resp. každý z jej jednotlivých predmetov (t. j. záverečnú prácu, predmety alebo kolokviálnu rozpravu, ak sú súčasťou štátnej skúšky), môže študent maximálne dvakrát, a to do termínu najdlhšej novej doby štúdia, ktorá je rovná štandardnej dĺžke študijného programu zvýšenej o dva roky.
5. Organizáciu štátnych skúšok v študijnom programe zabezpečuje katedra, ktorá zabezpečuje študijný program železničná doprava v súčinnosti s referátom pre vzdelávanie. Detaily stanovuje fakulta, prostredníctvom metodických usmernení, ktoré sú umiestnené na webovej stránke fakulty a ktoré sú adresované študijným poradcem jednotlivých študijných programov, ktorí ich komunikujú aj s vysvetlením študentom.
6. Štátnu skúšku musí študent absolvovať (vrátane jej prípadného opakovania) najneskôr v termíne obmedzenom maximálnou dobou štúdia, ktorá je rovná štandardnej dĺžke študijného programu zvýšenej o dva roky.

Skúšobná komisia

1. Štátnu skúšku vykonáva študent v jednom termíne pred skúšobnou komisiou na vykonanie štátnych skúšok (ďalej len „skúšobná komisia“). Skúšobná komisia je zložená z predsedu a najmenej troch ďalších členov. Skúšobnú komisiu vymenúva dekan.
2. Právo skúšať na štátnej skúške majú iba vysokoškolskí učitelia pôsobiaci vo funkciách profesor a docent a ďalší odborníci v zmysle zákona o VŠ schválení Vedeckou radou fakulty. Ak ide o bakalárske študijné programy, majú právo skúšať aj vysokoškolskí učitelia vo funkcii odborný asistent s vysokoškolským vzdelaním tretieho stupňa. Do skúšobných komisií na vykonanie štátnych skúšok sú zaraďovaní aj významní odborníci v danom študijnom odbore z iných vysokých škôl, z právnických osôb vykonávajúcich výskum a vývoj na území Slovenskej republiky alebo z praxe, ako aj významní odborníci v obdobnom študijnom odbore zo zahraničia, ktorí sú schválení Vedeckou radou fakulty.
3. Najmenej dvaja členovia skúšobnej komisie, ak ide o študijné programy inžinierskeho štúdia, sú vysokoškolskí učitelia pôsobiaci vo funkciách profesor alebo docent a ak ide o bakalárske študijné programy, najmenej jeden člen skúšobnej komisie je vysokoškolský učiteľ pôsobiaci vo funkcii profesor alebo docent.

Príprava štátnych skúšok

1. Štátne skúšky sa konajú v termínoch určených fakultným akademickým kalendárom: <https://fpedas.uniza.sk/sk/studenti/vseobecne-informacie/akademicky-kalendar>
2. Vedúci katedry, ktorá zabezpečuje študijný program železničná doprava umožní študentovi, aby sa v termíne určenom fakultným akademickým kalendárom, avšak najneskôr tri dni pred termínom konania obhajoby, oboznámil s posudkom vedúceho a oponenta záverečnej práce.
3. Študent sa prihlasuje na štátnu skúšku na katedre najneskôr do termínu stanoveného v akademickom kalendári fakulty.
4. Katedra zverejní harmonogram štátnych skúšok najneskôr týždeň pred začiatkom konania štátnych skúšok.

Priebeh štátnych skúšok

1. Štátne skúšky sú verejné.
2. Priebeh štátnych skúšok riadi a za činnosť skúšobnej komisie zodpovedá predseda skúšobnej komisie.
3. Štátne skúšky sa konajú za prítomnosti predsedu a najmenej troch ďalších členov skúšobnej komisie.
4. Pri obhajobe záverečnej práce prednesie študent výsledky dosiahnuté v záverečnej práci, vyjadrí sa k posudku vedúceho a oponenta záverečnej práce a odpovedá na otázky k záverečnej práci.
5. Obhajoby záverečnej práce sa spravidla zúčastňuje aj vedúci záverečnej práce a oponent. Ich účasť nie je nutnou podmienkou konania štátnej skúšky.

6. Pri štátnej skúške odpovedá študent na otázky z predmetov štátnej skúšky alebo absolvuje kolokviálnu rozpravu, ak sú jej súčasťou v zmysle opisu študijného programu železničná doprava.
7. O výsledku štátnej skúšky a celkovom výsledku štúdia rozhoduje skúšobná komisia.
8. Predmetom štátnej skúšky sú pridelené kredity. Počet kreditov za obhájenie záverečnej práce je uvedený v študijnom pláne študijného programu železničná doprava.
9. Pri klasifikácii skúšobná komisia prihliada aj na študijné výsledky počas celého vysokoškolského štúdia.
10. Výsledok štátnej skúšky je klasifikovaný slovne stupňami v zmysle vnútorného predpisu fakulty/ústavu: „výborne“, „nedostatočne“, „vyhovel(a)“ - vo všetkých ostatných prípadoch.
11. Celkový výsledok štúdia je klasifikovaný slovne stupňami: a) „**prospel(a) s významením**“ - ak študent vykonal štátnu skúšku s klasifikáciou „výborne“ a dosiahol celkový vážený priemer známok: aa) v 1. stupni štúdia: max. 1,3 (1,4 ak aspoň jeden semester štúdia absolvoval v zahraničí), ab) v 2. stupni štúdia: max. 1,2 (1,4 ak aspoň jeden semester štúdia absolvoval v zahraničí), „**neprospel(a)**“ - ak študent vykonal štátnu skúšku s klasifikáciou „nedostatočne“, „**prospel(a)**“ - vo všetkých ostatných prípadoch.
12. O klasifikácii štátnej skúšky, ako aj o klasifikácii celkového výsledku štúdia rozhoduje komisia hlasovaním na neverejnom zasadnutí v deň konania štátnej skúšky. Pri rovnosti hlasov rozhoduje hlas predsedu komisie. Klasifikáciu obhajoby záverečnej práce, príp. ďalších predmetov štátnej skúšky alebo kolokviálnej rozpravy, ak sú jej súčasťou v zmysle opisu študijného programu, celkový výsledok štátnej skúšky a celkový výsledok štúdia oznámi študentovi predseda komisie v deň konania štátnej skúšky.
13. Z priebehu štátnej skúšky každého študenta sa vyhotovuje zápis, ktorý podpíše predseda a prítomní členovia skúšobnej komisie.
14. Znamku z obhajoby záverečnej práce, prípadne ďalších predmetov štátnej skúšky alebo kolokviálnej rozpravy, ak sú jej súčasťou v zmysle opisu študijného programu, zapíše študentovi do elektronického výkazu o štúdiu v AIVS predseda komisie, prípadne predsedom poverená osoba. Ak sa študent v určenom termíne nedostavil na štátnu skúšku (v riadnom alebo opravnom termíne) a svoju neúčast do 5 kalendárnych dní od tohto termínu písomne neospravedlnil, klasifikuje sa stupňom „nedostatočne“.

Opakovaný a náhradný termín štátnej skúšky

1. Študent, ktorý bol zo štátnej skúšky klasifikovaný známku „FX - nedostatočne“, môže opakovať štátnu skúšku najviac dvakrát, pričom komisia pre štátne skúšky stanoví v zápise o štátnej skúške:
 - a) prepracovanie záverečnej práce;
 - b) zmenu témy záverečnej práce;
 - c) opakovanie predmetu štátnej skúšky alebo kolokviálnej rozpravy;
 - d) kombináciu písmen a, c, prípadne b, c.
2. Študent, ktorý bol zo štátnej skúšky klasifikovaný známku „FX - nedostatočne“, sa môže prihlásiť na opakovaný termín najskôr na najbližší termín konania štátnych skúšok stanovený fakultným akademickým kalendárom alebo dekanom fakulty, no nie skôr ako za dva mesiace od konania riadneho alebo prvého opravného termínu v ktorom nevyhovel.
3. V prípade študijných programov na fakulte, je termín konania štátnych skúšok stanovený fakultným akademickým kalendárom alebo dekanom fakulty. Termín musí byť oznámený prostredníctvom vedúceho katedry najneskôr 30 kalendárnych dní pred konaním štátnych skúšok.
4. Študent, ktorý bol klasifikovaný zo štátnej skúšky známku „FX - nedostatočne“ aj na druhom opravnom termíne, bude vylúčený dekanom fakulty zo štúdia pre nesplnenie požiadaviek, ktoré vyplývajú zo študijného programu a študijného poriadku univerzity a fakulty podľa zákona o VŠ; dňom skončenia štúdia je deň nadobudnutia právoplatnosti rozhodnutia.
5. Študentovi, ktorý neprišiel v určenom termíne vykonať štátnu skúšku alebo jej opakovanie a jeho neúčast sa ospravedlnila najneskôr do 5 kalendárnych dní od konania štátnej skúšky, určí dekan fakulty náhradný termín konania štátnej skúšky a prostredníctvom vedúceho katedry oznámi to študentovi najneskôr 30 kalendárnych dní pred jej konaním.

6. Študent, ktorý má odložené štátne skúšky alebo opakuje štátne skúšky, sa musí zapísať na ďalší termín skúšok. V prípade, ak tieto nie sú v danom akademickom roku, musí sa zapísať do ďalšieho roku štúdia a zaplatiť školné. Na dobu do vykonania štátnych skúšok môže prerušiť štúdium.

Kompletná dokumentácia je uložená na Referáte pre vzdelávanie FPEDAS UNIZA (dostupné pri kontrole na mieste):

- Záznamy o priebehu štúdia, záznamy o štátnej skúške
- Záznamy o životnom cykle študenta - zložka študenta
- Záznamy o ukončení štúdia a vystavení a odovzdaní dokladov o absolvovaní štúdia - kniha absolventov
- Záznamy o inom ako riadnom skončení štúdia - zanechanie, prerušenie štúdia.

k Možnosti a postupy účasti na mobilitách študentov

Na úrovni univerzity sú tieto postupy uvedené v Smernici č. 219 – Mobility študentov a zamestnancov Žilinskej univerzity v Žiline v zahraničí, čl. 2. : <https://uniza.sk/images/pdf/vnutorny-system-kvality/smernice/smernica-UNIZA-c-219.pdf>

a v Smernici č. 209 Študijný poriadok pre 1. a 2. stupeň vysokoškolského štúdia na UNIZA čl. 7 : <https://uniza.sk/images/pdf/vnutorny-system-kvality/smernice/smernica-UNIZA-c-209.pdf> V študijnom programe železničná doprava sa odporúča, aby študent realizoval mobilitu v 1. stupni štúdia v 3., resp. 4. semestri; v 2. stupni štúdia v 2. semestri.

V rámci študijného programu železničná doprava sú vytvorené možnosti a postupy účasti na mobilitách študentov nasledovne:

1. Študijný program umožňuje zodpovedajúce vzdelávanie aj mimo vysokej školy v domácich a zahraničných akademických inštitúciách, a taktiež uznávanie výsledkov dosiahnutých na týchto inštitúciách. Všetky potrebné dokumenty má študent na webovom sídle UNIZA a FPEDAS: [Informácie pre študentov o štúdiu v zahraničí](#):

<https://www.fpedas.uniza.sk/sk/studenti/vseobecne-informacie/studium-v-zahranici>

2. a Informácie o Erasmus mobilitách:

<https://www.fpedas.uniza.sk/sk/studenti/vseobecne-informacie/erasmus>

2. Absolvovanie časti štúdia na inej vysokej škole je podmienené:
 - a) prihláškou na výmenné štúdium a potvrdením o akceptácii partnerskou inštitúciou (zahraničná mobilita alebo stáž),
 - b) dohodou medzi jednotlivými partnerskými inštitúciami o štúdiu (v prípade spolupráce UNIZA s inou partnerskou inštitúciou, ktorá má akreditovaný študijný program v danom študijnom odbore na partnerskej inštitúcii alebo obdobnom študijnom odbore na zahraničnej partnerskej inštitúcii, a ktorá má certifikovaný/akreditovaný vnútorný systém kvality vysokoškolského vzdelávania alebo v súlade s ESG 2015),
 - c) dohodou medzi jednotlivými partnerskými inštitúciami o spoločnom študijnom programe, ktorý je zároveň spoločne akreditovaný ako spoločný študijný program v súlade s vnútorným systémom zabezpečovania kvality vysokoškolského vzdelávania na UNIZA,
 - d) výpisom výsledkov štúdia v prípade písm. a) až c) tohto odseku.
3. Na zabezpečenie študentskej mobility, ako aj štúdia pri fakultnom študijnom programe je za hlavného koordinátora určený fakultný koordinátor, ktorým je prodekan pre rozvoj a zahraničné vzťahy.
4. Úlohou koordinátora je organizovanie partnerskej, zväčša medzinárodnej spolupráce vo vzdelávacej oblasti, riešenie úloh spojených s vysielaním a prijímaním študentov a poskytovanie poradenských služieb o možnostiach štúdia.
5. Pri štúdiu na inej vysokej škole v Slovenskej republike alebo v zahraničí sa uzatvára zmluva medzi študentom, príslušnou fakultou UNIZA alebo UNIZA a partnerskou inštitúciou, ktorá štúdium poskytuje. Podrobnosti stanovuje vyhláška MŠVVaŠ SR o kreditovom systéme štúdia. Zmluva sa uzatvára pred nastúpením študenta na prijímajúcu vysokú školu.

6. Predmety absolvované na prijímajúcej škole uznáva na fakulte prodekan pre vzdelávanie alebo v prípade absolvovania predmetov v zahraničí, prodekan pre rozvoj a zahraničné vzťahy, študentovi na základe žiadosti, ktorej súčasťou bude výpis výsledkov štúdia, ktorý študentovi vyhotoví prijímajúca vysoká škola na záver jeho štúdia, ako aj informačné listy alebo sylaby absolvovaných predmetov. Hodnotenie predmetu sa zapíše do AIVS. Žiadosť a s ňou súvisiaca dokumentácia sa stáva súčasťou osobnej študijnej dokumentácie študenta vedenej referátom pre vzdelávanie.
7. Na riadne skončenie štúdia v bakalárskom študijnom programe je potrebných minimálne 180 kreditov, v prípade štandardnej dĺžky štúdia štyri roky 240 kreditov, v inžinierskom študijnom programe 120 kreditov.
8. Kredity získané za úspešné absolvovanie predmetu sa môžu započítať do celkového súčtu kreditov do 3 rokov od termínu absolvovania tohto predmetu.

Zodpovedné osoby:

prof. Ing. Jozef Gašparík, PhD. – garant študijného programu (jozef.gasparik@fpedas.uniza.sk)

doc. Ing. Katarína Valašková, PhD. – prodekan pre vzdelávanie, mail: katarina.valaskova@uniza.sk

Na FPEDAS sú pre študentov ustanovení nasledujúci zamestnanci, ktorí zabezpečujú konzultácie k mobilitám:

- doc. Ing. Martin Bugaj, PhD. - fakultný koordinátor Erasmus+: tel.: [+421/41/513 34 56](tel:+421415133456), e-mail: martin.bugaj@uniza.sk

- Ing. Vladimír Šalaga, PhD. - koordinátor mobilit na FPEDAS: tel.: [+421/41/513 30 62](tel:+421415133062), e-mail: vladimir.salaga@uniza.sk

I Pravidlá dodržiavania akademickej etiky a vyvodzovania dôsledkov

Študenti študijného programu železničná doprava sú v rámci vzdelávania vedení k dodržiavaniu princípov akademickej etiky:

UNIZA má formalizovaný etický kódex zamestnancov prostredníctvom Smernice č. 207 Etický kódex Žilinskej univerzity v Žiline:

- zásady pre študentov UNIZA sú uvedené v čl. 7. Smernica č. 207. Táto smernica vyjadruje základné mravné a etické požiadavky na akademickú obec a ďalších zamestnancov univerzity v zhode s Ústavou SR, so zákonom o vysokých školách v znení neskorších predpisov, so Štatútom univerzity a ďalšími predpismi.
- Akékoľvek porušenie akademickej etiky a následné opatrenia rieši etická komisia univerzity, ktorú vymenúva rektor.
- V súvislosti s dodržiavaním Etického kódexu má každý člen akademickej obce a zamestnanec univerzity právo podať podnet predsedovi Etickej komisie.
- Podnet na porušenie pravidiel Etického kódexu môže podať ktorýkoľvek zamestnanec UNIZA, zamestnanec fakulty, študent UNIZA alebo akákoľvek iná osoba, ktorá sa dozvedela o konaní študenta alebo zamestnanca UNIZA, ktoré by mohlo mať znaky porušenia Etického kódexu, a to podaním predsedovi Etickej komisie.
- Stanovisko Etickej komisie bude v prípade zistenia porušenia Etického kódexu obsahovať odporúčanie alebo návrh nápravných opatrení na ďalší postup orgánov príslušných na rozhodovanie, ktorými sú rektor, dekan alebo iný vedúci súčasti UNIZA v súlade s Organizačným poriadkom UNIZA. Výsledkom rokovania Etickej komisie môže byť aj odporúčanie postupu v súlade so zákonom o vysokých školách v znení neskorších predpisov, to zneplatnenie štátnej skúšky alebo jej súčasti rektorom univerzity.
- Konanie študenta proti princípom akademickej etiky, porušovanie zásad uvedených v čl. 7 Smernice č. 207, predovšetkým plagiátorstvo pri záverečných prácach, seminárnych prácach, použitie nepovolených praktík počas skúšania a i. môže viesť od hodnoteniu štúdia daného predmetu známku „FX“ až po disciplinárne konanie v zmysle Smernice č. 201 Disciplinárny poriadok pre študentov Žilinskej univerzity v Žiline, ktorá definuje „disciplinárny priestupok“ ako zavinené porušenie právnych

predpisov alebo vnútorných predpisov UNIZA a jej súčastí, alebo verejného poriadku a zároveň vymedzuje konania, ktoré sú disciplinárnym priestupkom (Smernica č. 201, čl. 2).

Pravidlá na dodržiavania akademickej etiky a vyvodzovania dôsledkov na UNIZA teda upravujú:

- Smernica 207 – Etický kódex Žilinskej univerzity v Žiline:
https://www.uniza.sk/images/pdf/uradna-tabula/smernice-predpisy/2024/03062024_S-207-2021-Eticky-kodex-UNIZA-v-zneni-Dodatku-c-1.pdf
- Smernica 201 – Disciplinárny poriadok pre študentov Žilinskej univerzity v Žiline:
https://www.uniza.sk/images/pdf/uradna-tabula/smernice-predpisy/2021/02092021_S-201-2021-Disciplinarny-poriadok-pre-studentov-UNIZA.pdf Disciplinárna komisia FPEDAS:
<https://fpedas.uniza.sk/sk/fakulta/vseobecne-informacie/organy-fakulty>
- Smernica č. 215 o záverečných, rigorózných a habilitačných prácach v podmienkach Žilinskej univerzity v Žiline:
- <https://uniza.sk/images/pdf/vnutorny-system-kvality/smernice/smernica-UNIZA-c-215.pdf> Smernica č. 226 o autorskej etike a eliminácii plagiátorstva v podmienkach Žilinskej univerzity v Žiline:
<https://uniza.sk/images/pdf/vnutorny-system-kvality/smernice/smernica-UNIZA-c-226.pdf>

m

Postupy aplikovateľné pre študentov so špeciálnymi potrebami

Na úrovni univerzity definuje uvedené postupy Smernica č. 198 Podpora uchádzačov o štúdium a študentov so špecifickými potrebami na Žilinskej univerzite v Žiline a Smernica č. 209 Študijný poriadok pre 1. a 2. stupeň vysokoškolského štúdia na UNIZA.

UNIZA aj fakulta poskytuje individualizovanú podporu a vytvára vhodné podmienky pre študentov so špecifickými potrebami v študijnom programe

V jednotlivých fázach študijného cyklu štúdia sa primerane aplikujú pravidlá štúdia na podmienky študentov so špecifickými potrebami, najmä podmienky prijímacieho konania (Smernica č. 209, čl. 5, ods. 5), možnosť povolenia individuálneho študijného plánu (Smernica č. 209, čl. 3, ods. 9) a celkové podmienky štúdia (Smernica č. 209, čl. 11, os. 27).

Postupy aplikovateľné pre študentov so špeciálnymi potrebami daného študijného programu sú:

- Pri študijných programoch môže dekan pri programoch zabezpečovaných na fakulte študentom so špecifickými potrebami, s vážnymi zdravotnými problémami povoliť štúdium podľa individuálneho študijného plánu (ďalej len „IŠP“).
- IŠP vypracúva študent v spolupráci s garantom študijného programu a schvaľuje ho dekan, resp. prodekan pre vzdelávanie v súčinnosti s garantom študijného programu.
- Podmienky štúdia podľa IŠP musia byť dohodnuté s vyučujúcimi podľa možnosti najneskôr počas prvého týždňa príslušného semestra. IŠP musí študentovi umožniť získať rovnaké vedomosti v predmetoch štúdia ako štandardný študijný plán pri použití iných foriem a metód výučby.
- Ak uchádzačovi o štúdium so špecifickými potrebami vznikla povinnosť vykonať prijímaciu skúšku, na základe jeho žiadosti a po vyhodnotení jeho špecifických potrieb v súlade so zákonom o VŠ dekan, resp. prodekan pre vzdelávanie určí formu prijímacej skúšky a spôsob jej vykonania s prihliadnutím na jeho špecifické potreby a v súlade so Smernicou č. 198 Podpora uchádzačov o štúdium a študentov so špecifickými potrebami na Žilinskej univerzite v Žiline.
- V odôvodnených prípadoch môže dekan na žiadosť študenta povoliť individuálnu formu organizácie štúdia študentom so špecifickými potrebami a študentom zo znevýhodneného sociálneho prostredia v súlade so Smernicou č. 198 Podpora uchádzačov o štúdium a študentov so špecifickými potrebami na Žilinskej univerzite v Žiline.
- Študent si môže podať žiadosť o zaradenie do evidencie študentov so špecifickými potrebami, ak súhlasí s vyhodnotením špecifických potrieb. Žiadosť podáva na začiatku akademického roka príslušnému fakultnému koordinátorovi.

K žiadosti prikladá relevantné doklady, ktorými sú:

- a) lekárske vysvedčenie nie staršie ako tri mesiace, ktorým je najmä lekársky nález, správa o priebehu a vývoji choroby a zdravotného postihnutia alebo výpis zo zdravotnej dokumentácie, alebo

- b) vyjadrenie psychológa, logopéda, školského psychológa, školského logopéda alebo špeciálneho pedagóga.
- Dekan vydáva na základe odporúčania komisie pre vyhodnotenie špecifických potrieb rozhodnutie o priznaní statusu študenta so špecifickými potrebami na celé obdobie trvania štúdia študijného programu v danom stupni. Týmto dokumentom sa študent preukazuje v komunikácii s vysokoškolskými učiteľmi a ďalšími zamestnancami univerzity podľa potreby.
 - V niektorých prípadoch na odporúčanie komisie pre vyhodnotenie špecifických potrieb, je možné vydať rozhodnutie o priznaní statusu študenta so špecifickými potrebami na jeden akademický rok, a to u študentov so špecifickými potrebami, u ktorých je predpoklad zlepšenia zdravotného stavu.
 - Študent so špecifickými potrebami má podľa rozsahu a druhu špecifickej potreby na univerzite nárok na podporné služby v zmysle zákona o VŠ. Primerané úpravy a podporné služby sa stanovujú na celé obdobie štúdia daného študijného programu.

Študenti majú možnosť sa so svojimi právami, informáciami o poskytovaní podporných služieb a s potrebnými formulármi oboznámiť na stránke univerzity a fakulty:

<https://uniza.sk/index.php/studenti/vseobecne-informacie/studenti-so-specifickymi-potrebami>

Študenti so špecifickými potrebami majú k dispozícii Poradenské a kariérne centrum UNIZA, ako aj psychologické poradenstvo:

<https://www.uniza.sk/index.php/studenti/prakticke-informacie/poradske-a-karierne-centrum-uniza>

Na FPEDAS UNIZA je koordinátorkou pre študentov so špecifickými potrebami doc. Ing. Eva Nedeliaková, PhD., eva.nedeliakova@uniza.sk, tel.: +421 41 513 3409

n **Postupy podávania podnetov a odvolaní zo strany študenta**

Na úrovni univerzity sú tieto postupy definované v Smernici č. 209 Študijný poriadok pre 1. a 2. stupeň vysokoškolského štúdia na UNIZA.

Študenti daného študijného programu majú v rámci domáhania sa svojich práv dostatočné mechanizmy preskúmania podnetov:

- existencia schránky na podávanie anonymných podnetov,
- podnety podávané svojim zástupcom v Akademickom senáte FPEDAS na Referáte pre vzdelávanie, pedagogickému tajomníkovi, vedúcemu katedry, prodekanovi pre vzdelávanie a dekanovi. Dekan fakulty sa zaoberá každým podnetom, či už ide o anonymný alebo neanonymný podnet,
- študenti môžu svoje podnety podávať na stretnutí s dekanom, ktoré pravidelne organizuje študentská časť akademického senátu FPEDAS, ktorých konania sú zverejňované cez fakultný facebook alebo webovú stránku: <https://fpedas.uniza.sk/sk/studenti/vseobecne-informacie/oznamy>.
- študenti môžu svoje kritiky a podnety písať aj v rámci výskumu kvality, ktorý sa na fakulte vykonáva prostredníctvom evaluácie predmetov cez vzdelavanie.uniza.sk po každej výučbovej časti semestra, kde sa študenti môžu anonymne vyjadriť ku kvalite prístupu vyučujúceho a kvalite samotnej výučby uvedením komentára k hodnotenej oblasti,
- študenti sa budú môcť obracať so svojimi podnetmi i na svojho zástupcov v Rade študijného programu železničná doprava,
- študenti môžu podať podnet aj prostredníctvom „odkazu pre dekana“, ktorý je umiestnená na hlavnej lište fakultnej webstránky (podnety aj ich riešenie sú zverejnené priamo na webe fakulty)

Preskúvanie podnetov je transparentné a uskutočňuje sa za účasti zástupcov študentov.

Smernica 209 Študijný poriadok pre I. a II. stupeň vysokoškolského štúdia na Žilinskej univerzite v Žiline:

<https://uniza.sk/images/pdf/vnutorny-system-kvality/smernice/smernica-UNIZA-c-209.pdf>

Na neformálnej úrovni môžu študenti využiť aj stretnutie s vedením fakulty, informácie sú dostupné na:

<https://fpedas.uniza.sk/sk/studenti/vseobecne-informacie/oznamy/kava-s-dekanom>

Výsledky výskumu kvality výučby a prístupu vyučujúceho:

<https://www.uniza.sk/index.php/component/content/article/5104-spravy-o-hodnoteni-studijnych-programov-na-fpedas?catid=2:uncategorised&Itemid=101>

5. Informačné listy predmetov študijného programu (v štruktúre podľa vyhlášky č. 614/2002 Z. z.)

Informačné listy predmetov sú na: <https://akreditacia.uniza.sk/forms.php?id=2>
v časti učebné plány, kde po kliknutí na daný študijný predmet sa vyroluje k nemu príslušný študijný program.

6. Aktuálny harmonogram akademického roka a aktuálny rozvrh

Akademický kalendár

https://fpedas.uniza.sk/media/attachments/2025/08/15/akademicky_kalendar_fpedas_2025_2026.pdf

Aktuálny rozvrh

<https://vzdelavanie.uniza.sk/vzdelavanie/rozvrh2.php>

7. Personálne zabezpečenie študijného programu

a. Meno, priezvisko a tituly osoby zodpovednej za uskutočňovanie, rozvoj a kvalitu študijného programu (garant).

Jozef Gašparík, prof. Ing., PhD.

funkcia: prodekan pre vedu a výskum FPEDAS UNIZA

kontakt (mail, tel.): gasparik@uniza.sk; 041/513 3430

b. Zoznam ďalších osôb zodpovedných za uskutočňovanie, rozvoj a kvalitu študijného programu (spolugaranti).

doc. Ing. Jaroslav Mašek, PhD., funkčné miesto – docent, jaroslav.masek@uniza.sk

doc. Ing. Vladislav Zitrický, PhD., funkčné miesto – docent, vladislav.zitricky@uniza.sk

doc. Ing. Eva Nedeliaková, PhD., funkčné miesto – docent, eva.nedeliakova@uniza.sk

doc. Ing. Eva Brumerčíková, PhD., funkčné miesto – docent, eva.brumercikova@uniza.sk

c. Zoznam všetkých osôb zabezpečujúcich profilové predmety študijného programu

Meno, priezvisko a tituly učiteľa vo funkcii docenta alebo profesora

Profilový predmet

Doplňujúce informácie

Meno, priezvisko a tituly učiteľa

Predmet

Názov

[doc. Ing. Eva Brumerčíková, PhD.](#)

111Z154 projekt z ekonomických procesov

[doc. Ing. Bibiána Buková, PhD.](#)

111Z251 medzinárodná železničná preprava 2

[prof. Ing. Anna Dolinayová, PhD.](#)

111Z102 kontroľing v železničnej doprave 1

[prof. Ing. Anna Dolinayová, PhD.](#)

111Z152 ceny a tarify

| | | |
|--|---------|---|
| prof. Ing. Anna Dolinayová, PhD. | 111Z204 | projekt z prepravných procesov |
| prof. Ing. Anna Dolinayová, PhD. | 111Z205 | kontroľ v železničnej doprave 2 |
| prof. Ing. Jozef Gašparík, PhD., MBA | 111Z104 | technológia železničnej dopravy |
| prof. Ing. Jozef Gašparík, PhD., MBA | 111Z151 | modelovanie dopravných a prepravných procesov 1 |
| prof. Ing. Jozef Gašparík, PhD., MBA | 111Z206 | projekt z dopravných procesov |
| prof. Ing. Jozef Gašparík, PhD., MBA | 111Z207 | železničná dopravná infraštruktúra |
| doc. Ing. Martin Kendra, PhD. | 111Z153 | integrované dopravné systémy |
| doc. Ing. Martin Kendra, PhD. | 111Z201 | osobná doprava a preprava |
| doc. Ing. Jaroslav Mašek, PhD. | 111Z203 | modelovanie dopravných a prepravných procesov 2 |
| doc. Ing. Jaroslav Mašek, PhD. | 111Z250 | záverečná práca |
| doc. Ing. Eva Nedeliaková, PhD. | 111Z103 | projektový manažment v doprave |
| doc. Ing. Eva Nedeliaková, PhD. | 111Z202 | manažment kvality v železničnej doprave |
| doc. Ing. Eva Nedeliaková, PhD. | 111Z252 | manažerske rozhodovanie v praxi |
| doc. Ing. Vladislav Zitrický, PhD. | 111Z101 | medzinárodná železničná preprava 1 |

| | | | | |
|-----------------------------------|---|--|-----------------------|--|
| d | Zoznam všetkých učiteľov (vrátane doktorandov) študijného programu | | | |
| Meno, priezvisko a tituly učiteľa | Predmet študijného programu | Organizačná forma, ktorú VŠ učiteľ zabezpečuje (P,C,L,T) | Doplňujúce informácie | |

| Meno, priezvisko a tituly učiteľa | Org.forma | Predmet | Názov |
|--|-------------------------|---------|---|
| Mgr. Elsheba Akinyi | cvičenia | 111P101 | cudzí jazyk A |
| Mgr. Elsheba Akinyi | cvičenia | 111P151 | cudzí jazyk B |
| RNDr. Oľga Blažeková, PhD. | prednášky, lab.cvičenia | 111M102 | operačná analýza 1 |
| RNDr. Oľga Blažeková, PhD. | prednášky, lab.cvičenia | 111M151 | operačná analýza 2 |
| Mgr. Gabriela Böhmová, PhD. | lab.cvičenia | 111M102 | operačná analýza 1 |
| doc. Ing. Eva Brumerčíková, PhD. | prednášky, lab.cvičenia | 111Z154 | projekt z ekonomických procesov |
| doc. Ing. Bibiána Buková, PhD. | prednášky, lab.cvičenia | 111Z251 | medzinárodná železničná preprava 2 |
| doc. Ing. Juraj Čamaj, PhD. | prednášky, lab.cvičenia | 111Z151 | modelovanie dopravných a prepravných procesov 1 |

| | | | |
|--|-------------------------|---------|---|
| doc. Ing. Juraj Čamaj, PhD. | prednášky, lab.cvičenia | 111Z203 | modelovanie dopravných a prepravných procesov 2 |
| Ing. Lenka Černá, PhD. | cvičenia | 111Z101 | medzinárodná železničná preprava 1 |
| Ing. Lenka Černá, PhD. | lab.cvičenia | 111Z102 | kontroling v železničnej doprave 1 |
| Ing. Lenka Černá, PhD. | lab.cvičenia | 111Z152 | ceny a tarify |
| Ing. Ľubomír Černický, PhD. | cvičenia | 111C155 | balenie tovaru a loženie nákladu |
| Ing. Mikuláš Černý, PhD. | cvičenia | 111C203 | dopravné plánovanie a udržateľná mobilita |
| doc. Ing. Andrej Dávid, PhD. | prednášky | 111V201 | logistika |
| Ing. Milan Dedík, PhD. | lab.cvičenia | 111Z151 | modelovanie dopravných a prepravných procesov 1 |
| Ing. Milan Dedík, PhD. | lab.cvičenia | 111Z206 | projekt z dopravných procesov |
| prof. Ing. Anna Dolinayová, PhD. | prednášky | 111Z102 | kontroling v železničnej doprave 1 |
| prof. Ing. Anna Dolinayová, PhD. | prednášky, lab.cvičenia | 111Z152 | ceny a tarify |
| prof. Ing. Anna Dolinayová, PhD. | prednášky, lab.cvičenia | 111Z204 | projekt z prepravných procesov |
| prof. Ing. Anna Dolinayová, PhD. | prednášky, lab.cvičenia | 111Z205 | kontroling v železničnej doprave 2 |
| Ing. Igor Dömény, PhD. | lab.cvičenia | 111Z203 | modelovanie dopravných a prepravných procesov 2 |
| doc. RNDr. Marek Ďurica, PhD. | prednášky | 111M102 | operačná analýza 1 |
| doc. RNDr. Marek Ďurica, PhD. | prednášky | 111M151 | operačná analýza 2 |
| Ing. Peter Fabian | lab.cvičenia | 111C251 | preprava nebezpečných vecí |
| Ing. Juraj Fabuš, PhD. | lab.cvičenia | 111S107 | elektronické obchodovanie |
| Ing. Daniel Gachulinec | lab.cvičenia | 111S107 | elektronické obchodovanie |
| prof. Ing. Jozef Gašparík, PhD., MBA | prednášky | 111Z104 | technológia železničnej dopravy |
| prof. Ing. Jozef Gašparík, PhD., MBA | prednášky | 111Z206 | projekt z dopravných procesov |
| prof. Ing. Jozef Gašparík, PhD., MBA | prednášky | 111Z207 | železničná dopravná infraštruktúra |
| Mgr. Jana Gazdíková, PhD. | lab.cvičenia | 111M102 | operačná analýza 1 |
| Mgr. Jana Gazdíková, PhD. | lab.cvičenia | 111M151 | operačná analýza 2 |
| doc. Ing. Marián Gogola, PhD. | prednášky | 111C203 | dopravné plánovanie a udržateľná mobilita |
| doc. Ing. Juraj Jagelčák, PhD. | prednášky | 111C155 | balenie tovaru a loženie nákladu |
| doc. Ing. Juraj Jagelčák, PhD. | prednášky, lab.cvičenia | 111C251 | preprava nebezpečných vecí |
| doc. Ing. Martin Kendra, PhD. | cvičenia | 111Z107 | odborná exkurzia A |
| doc. Ing. Martin Kendra, PhD. | prednášky, cvičenia | 111Z153 | integrované dopravné systémy |
| doc. Ing. Martin Kendra, PhD. | cvičenia | 111Z156 | odborná exkurzia B |
| doc. Ing. Martin Kendra, PhD. | prednášky, cvičenia | 111Z201 | osobná doprava a preprava |

| | | | | |
|---|--|-------------------------|---------|---|
| | doc. Ing. Martin Kendra, PhD. | cvičenia | 111Z208 | odborná exkurzia C |
| | doc. Ing. Martin Kendra, PhD. | cvičenia | 111Z256 | odborná exkurzia D |
| | doc. Ing. Martin Kendra, PhD. | prednášky, lab.cvičenia | 111Z258 | virtuálne technológie v dopravných systémoch |
| | prof. Ing. Pavol Kráľ, PhD. | prednášky, lab.cvičenia | 111E254 | Európske štrukturálne a investičné fondy |
| | Ing. Jaroslava Kubáňová, PhD. | cvičenia | 111C155 | balenie tovaru a loženie nákladu |
| | prof. Ing. Radovan Madleňák, PhD. | prednášky | 111S107 | elektronické obchodovanie |
| | doc. Ing. Jaroslav Mašek, PhD. | cvičenia | 111Z250 | záverečná práca |
| | doc. Ing. Jaroslav Mašek, PhD. | prednášky | 110Z254 | modelovanie dopravných a prepravných procesov 3 |
| | doc. Ing. Andrea Maternová, PhD. | cvičenia | 111V201 | logistika |
| | Ing. Pavol Meško, PhD. | lab.cvičenia | 111Z110 | Praktikum v železničnom laboratóriu A |
| | Ing. Pavol Meško, PhD. | cvičenia, lab.cvičenia | 110Z254 | modelovanie dopravných a prepravných procesov 3 |
| | doc. Ing. Eva Nedeliaková, PhD. | prednášky, cvičenia | 111Z103 | projektový manažment v doprave |
| | doc. Ing. Eva Nedeliaková, PhD. | prednášky, lab.cvičenia | 111Z202 | manažment kvality v železničnej doprave |
| | doc. Ing. Eva Nedeliaková, PhD. | prednášky, lab.cvičenia | 111Z252 | manažerske rozhodovanie v praxi |
| | doc. Ing. Eva Nedeliaková, PhD. | prednášky, lab.cvičenia | 111Z253 | strategický manažment v železničnej doprave |
| | Mgr. Katarína Pankuchová, PhD. | cvičenia | 111P101 | cudzí jazyk A |
| | Mgr. Katarína Pankuchová, PhD. | cvičenia | 111P151 | cudzí jazyk B |
| | Ing. Lumír Pečený, PhD. | lab.cvičenia | 111Z110 | Praktikum v železničnom laboratóriu A |
| | Ing. Lumír Pečený, PhD. | cvičenia | 111Z207 | železničná dopravná infraštruktúra |
| | Mgr. Silvia Poľaková, PhD. | cvičenia | 111P101 | cudzí jazyk A |
| | Mgr. Silvia Poľaková, PhD. | cvičenia | 111P151 | cudzí jazyk B |
| | Mgr. Katarína Smolková, PhD. | cvičenia | 111P101 | cudzí jazyk A |
| | Mgr. Katarína Smolková, PhD. | cvičenia | 111P151 | cudzí jazyk B |
| | Ing. Lucia Šujanská | lab.cvičenia | 111E254 | Európske štrukturálne a investičné fondy |
| | doc. Ing. Vladislav Zitrický, PhD. | prednášky | 111Z101 | medzinárodná železničná preprava 1 |
| | doc. Ing. Vladislav Zitrický, PhD. | cvičenia | 111Z104 | technológia železničnej dopravy |
| | doc. Ing. Vladislav Zitrický, PhD. | cvičenia | 111Z207 | železničná dopravná infraštruktúra |
| e | Zástupcovia študentov, ktorí zastupujú záujmy študentov študijného programu | | | |
| | Meno, priezvisko a tituly študenta | | Kontakt | |

| | | |
|---|--|--|
| | <p>Bc. Michal Kunder - člen Rady študijného programu 2. stupňa ŠP železničná doprava - 1. ročník</p> <p>Členovia študentskej časti Akademického senátu FPEDAS:</p> <ul style="list-style-type: none"> • Tomáš Lackovič • Tereza Minčíková • Laura Škorvánková • Robin Bednářik • Mária Sitárová • Samuel Slezák • Petra Cáderová | <p>e-mail: kunder.michal@gmail.com</p> <p>Akademický senát FPEDAS: https://fpedas.uniza.sk/sk/fakulta/vseobecne-informacie/organy-fakulty/akademicky-senat</p> |
| f | <p>Študijný poradca študijného programu</p> | |
| | <p>Študijní poradcovia na FPEDAS sú zverejnení aj s kontaktami na: https://www.fpedas.uniza.sk/sk/studenti/vseobecne-informacie/studijni-poradcovia</p> | |
| g | <p>Iný podporný personál študijného programu (napr. priradený študijný referent, kariérny poradca, administratíva, ubytovací referát a podobne)</p> | |
| | <p>ŠP železničná doprava má zabezpečený dostatočný podporný personál, ktorý zodpovedá potrebám študentov a učiteľov:</p> <ul style="list-style-type: none"> • študijná referentka: Dagmar Brosová, Ing., dagmar.brosova@uniza.sk • ďalšie študijné referentky (sú navzájom zastupiteľné): pedas-studref@uniza.sk • vedúca Referátu pre vzdelávanie UNIZA: PhDr. Renáta Švarcová, renata.svarcova@uniza.sk. • študijný poradca: Ing. Jaroslava Kubáňová, PhD., jaroslava.kubanova@uniza.sk • koordinátor pre Erasmus a mobility študentov: Ing. Vladimír Šalaga, PhD., vladimir.salaga@uniza.sk • koordinátorka psychologického poradenstva pre študentov i zamestnancov: Mgr. Michaela Žiaková, michaela.ziakova@uniza.sk mailto:miroslava.brunckova@uniza.sk - Poradenské a kariérne centrum, ktorého súčasťou je aj psychologické poradenstvo: https://uniza.sk/index.php/studenti/prakticke-informacie/poradenske-a-karierne-centrum-uniza , • kontaktná osoba pre stravovacie zariadenie UNIZA: Anna Ďatková, anna.datkova@uniza.sk. Informácie o stravovaní: https://www.fpedas.uniza.sk/sk/uchadzaci/studenti-zivot/moznosti-stravovania • kontaktná osoba pre ubytovacie zariadenia UNIZA pre študentov FPEDAS: Anna Kačiaková, anna.kaciakova@uniza.sk. Informácie o ubytovaní študentov sú dostupné na: https://www.fpedas.uniza.sk/sk/uchadzaci/studenti-zivot/moznosti-ubytovania • kontaktná osoba pre sociálne štipendiá: Bc. Jana Závodská, jana.zavodska@uniza.sk. Informácie o štipendiách: https://www.uniza.sk/index.php/studenti/vseobecne-informacie/stipendia • fakultná koordinátorka študentov so špecifickými potrebami: doc. Ing. Eva Nedeliaková, PhD., eva.nedeliakova@uniza.sk. Informácie pre študentov: https://www.uniza.sk/index.php/studenti/vseobecne-informacie/studenti-so-specifickymi-potrebami • koordinátorka pre štúdium v zahraničí: Ing. Lucia Pijaková, lucia.pijakova@uniza.sk. Informácie o štúdiu v zahraničí: https://www.uniza.sk/index.php/studenti/vseobecne-informacie/studium-v-zahranici • koordinátorka pre mobility Erasmus+: Ing. Lucia Pijaková, lucia.pijakova@uniza.sk. Informácie o Erasmus+: https://www.uniza.sk/index.php/studenti/vseobecne-informacie/erasmus • koordinátorka pre školné a poplatky: Bc. Jana Závodská, jana.zavodska@uniza.sk. Informácie o školnom a poplatkoch: https://www.uniza.sk/index.php/studenti/prakticke-informacie/skolne-a-poplatky • personál univerzitnej knižnice: http://ukzu.uniza.sk/kontakt/ | |

| | |
|--|---|
| | <ul style="list-style-type: none"> • poradcovia pre e-vzdelávanie: Ing. Peter Fraňo, peter.frano@uniza.sk, Ing. Peter Malacký, peter.malacky@uniza.sk. Informácie o e-vzdelávaní: https://www.uniza.sk/index.php/studenti/prakticke-informacie/e-vzdelavanie <p>Študenti študijného programu železničná doprava majú dostatok možností aj pre mimo študijné aktivity:</p> <ul style="list-style-type: none"> - možnosti využívania voľného času študentov sú dostupné na odkaze: https://www.fpedas.uniza.sk/sk/uchadzaci/studentsky-zivot/volny-cas - možnosti pracovať v univerzitných študentských organizáciách v oblasti športu a kultúry: https://www.uniza.sk/index.php/studenti/studentsky-zivot/studentske-organizacie |
|--|---|

| | |
|-----------|--|
| 8. | Priestorové, materiálne a technické zabezpečenie študijného programu a podpora |
| a | <p>Zoznam a charakteristika učební študijného programu a ich technického vybavenia s priradením k výstupom vzdelávania a predmetu (laboratóriá, projektové a umelecké štúdiá, dielne, vedecké a technologické parky, technologické inkubátory, školské podniky, strediská praxe, cvičné školy, učebno-výcvikové zariadenia, športové haly, plavárne, športoviská)</p> <p>Na úrovni FPEDAS a UNIZA sú zabezpečené dostatočné priestorové, materiálne, a technické zdroje študijného programu, ktoré sú zárukou dosahovania stanovených cieľov a výstupov vzdelávania. Fakulta sa nachádza v budove BF, Univerzitná 1, Žilina. Pre zabezpečenie výučby využíva učebne, ktoré má v správe rektorát Žilinskej univerzity v Žiline podľa rozvrhu, ďalej fakultné učebne a laboratóriá a katedrové laboratóriá. Je zabezpečená prevádzkyschopnosť týchto priestorov z hľadiska hygienického, protipožiarneho, bezpečnosti a ochrany zdravia pri práci, a predpokladá sa, že pre plánovaný počet študentov priestory postačujú.</p> <p>Celouniverzitné učebne:</p> <ul style="list-style-type: none"> • 12 prednáškových učení s kapacitou od 117 do 280 miest, • 38 učební s kapacitou od 25 do 97 miest. <p>Zoznam celouniverzitných učební je dostupný na: https://www.uniza.sk/document/ZCU.pdf</p> <p>Fakultné učebne a laboratória:</p> <p>18 učební a laboratórií (vo všetkých priestoroch je dostupný internet). Zoznam učební a laboratórií na fakultách je dostupný: https://vzdelavanie.uniza.sk/vzdelavanie/download/doc/UNIZA-ucebne-nazvy.pdf</p> <p>Katedra železničnej dopravy je situovaná v budove BF, Univerzitná 8215/1, Žilina. Na výučbu využíva učebne a laboratóriá, ktoré má v správe rektorát Žilinskej univerzity v Žiline, dekanát fakulty FPEDAS, alebo Katedra železničnej dopravy, podľa rozvrhu. Je zabezpečená dostatočná kapacita a prevádzkyschopnosť týchto priestorov z hľadiska hygienického, protipožiarneho, ako aj bezpečnosti a ochrany zdravia pri práci. Laboratorné cvičenia sa uskutočňujú v počítačových učebniach (univerzity, fakulty, katedry), v laboratóriách iných katedier (napr. teoretickej elektrotechniky). Učebne a laboratóriá Katedry železničnej dopravy sú špecializované na výučbu vybraných odborných predmetov. Ide najmä o modernizovanú počítačovú učebňu BF 08J s kapacitou 16 miest pre študentov, ako aj ďalšie dve učebne (BF 08A a BF 08B) s kapacitou po 21 miest pre študentov.</p> <p>V laboratóriu IT v miestnosti BF08J je zabezpečovaná výučba predmetov:</p> <ul style="list-style-type: none"> • 11Z102 kontroling v železničnej doprave 1, • 11Z151 modelovanie dopravných a prepravných procesov 1, • 11Z152 ceny a tarify, • 11Z154 projekt z ekonomických procesov, • 11Z202 manažment kvality v železničnej doprave, • 11Z203 modelovanie dopravných a prepravných procesov 2, • 11Z204 projekt z prepravných procesov, • 11Z205 kontroling v železničnej doprave 2, • 11Z206 projekt z dopravných procesov, • 11Z251 medzinárodná železničná preprava 2, • 11Z252 manažérske rozhodovanie v praxi, |

- [1IOZ254 modelovanie dopravných a prepravných procesov 3.](#)

Katedra železničnej dopravy má náležite vybavené **dopravné laboratórium**, ktorého činnosť je zameraná hlavne na vzdelávací proces v rámci predmetov laboratórny dopravný výcvik a laboratórne cvičenia, na výskumnú činnosť v oblasti nových dopravných technológií, ako aj na praktický výcvik inštruktorov a výpravcov Železníc Slovenskej republiky.

Dopravné laboratórium je vybavené okruhom modelovej železnice s ôsmimi stanicami a jednou výhybnou modelmi vozidiel, ovládacími panelmi staničného reléového zabezpečovacieho zariadenia; koľajovou doskou a ovládacou skrinkou staničného reléového zabezpečovacieho zariadenia s číslicovou voľbou; PC vo funkcii elektronického staničného zabezpečovacieho zariadenia; zostavou staničného elektromechanického zabezpečovacieho zariadenia, piatimi PC v každej stanici okruhu modelovej železnice, ktoré plnia funkciu reléového výstroja staničných a traťových zabezpečovacích zariadení; PC na pracovisku dispečera – vedúceho učiteľa laboratórneho cvičenia, ďalšie štyri PC na pracovisku dispečerskej centralizácie; t. j. pre diaľkové riadenie prevádzky na viacerých staniaciach z jedného miesta; oznamovacími zariadeniami umožňujúcimi služobné spojenie medzi jednotlivými stanicami okruhu modelovej železnice, zariadeniami ústredného napájania elektrickou energiou, usmerňovačmi a akumulátorovými batériami; uzavretým okruhom kamier CCTV a kontrolným monitorom.

Súčasťou dopravného laboratória je príručná servisná dielňa s príslušným technickým vybavením (sústruh, vrtačky, pracovné stoly s náradím, ako aj s napájacím zariadením modelovej železnice s príslušenstvom).

Dopravné laboratórium KŽD je jedinečnou špecializovanou učebňou na Slovensku. Je určené nielen pre študentov bakalárskeho štúdia v rámci študijného programu železničná doprava, ale aj pre študentov ďalších študijných programov na UNIZA a využíva sa aj v rámci odborných exkurzií žiakov stredných odborných škôl, ako aj pre zamestnancov ŽSR v rámci povinných periodických školení.

V dopravnom laboratóriu v miestnosti BF08 je zabezpečovaná výučba predmetov:

- [11Z106 praktikum v železničnom laboratóriu.](#)

Všetky učebne univerzity, fakulty i katedry sú vybavené základnou didaktickou technikou a audiovizuálnou technikou. Priestory UNIZA sú pokryté signálom Wi-Fi.

Študenti majú možnosť využívať **vedecké a technologické parky** UNIZA.

Študenti študijného programu železničná doprava majú možnosť vykonávať spoluprácu na projektovej činnosti pod vedením učiteľov a vedeckých zamestnancov v laboratóriu Smart City a v laboratóriu Interakcie človek-stroj, ktoré sú súčasťou Univerzitného vedeckého parku, ale aj v ďalších vedeckovýskumných pracoviskách UNIZA. Oblasť výskumu Univerzitného vedeckého parku: <https://uvp.uniza.sk/oblasti-vyskumu/>
Technologické inkubátory UNIZA

Študenti študijného programu železničná doprava majú možnosť zapojiť sa do nového inkubačného programu, ktorý je určený pre študentov, mladých výskumníkov a ďalších záujemcov z komerčného prostredia o vytváranie inovácií z rôznych oblastí. Majú taktiež možnosť navštevovať unikátny celouniverzitný predmet zameraný na rozvoj podnikateľského a inovátorského myslenia: Povolanie podnikateľ – Startup program: <https://uniza.sk/index.php/studenti/studenty-zivot/povolanie-podnikatel-startup-program>

Na úrovni univerzity definuje štruktúry a procesy priestorového, materiálneho a technického zabezpečenia študijných programov Smernica č. 217 Zdroje na podporu vzdelávacích, tvorivých a ďalších súvisiacich činností Žilinskej univerzity v Žiline : [smernica-UNIZA-c-217.pdf](#)

b **Charakteristika informačného zabezpečenia študijného programu (prístup k študijnej literatúre podľa informačných listov predmetov), prístup k informačným databázam a ďalším informačným zdrojom, informačným technológiám a podobne**

Na úrovni univerzity definuje procesy a postupy Smernica č. 218 o zhromažďovaní informácií:

https://uniza.sk/index.php?option=com_content&view=article&id=4131:smernice-pre-vnutorny-system-kvality-uniza-2&catid=2

Študenti študijného programu železničná doprava majú prístup k študijnej literatúre, informačným databázam a ďalším informačným zdrojom nasledovne:

- **Prístup k študijnej literatúre:**

Univerzitná knižnica Žilinskej univerzity v Žiline (UK UNIZA <http://ukzu.uniza.sk/>) je centrálné pracovisko zabezpečujúce komplexné knižnično-informačné činnosti v rámci profilácie UNIZA, jej jednotlivých študijných odborov a študijných predmetov prostredníctvom získania a sprístupňovania odborných monografií, učebníc,

skript, noriem, vestníkov, legislatívnych dokumentov, periodickej literatúry, štatistických prehľadov a ročeniek, jazykových a odborných slovníkov, encyklopédií, elektronických nosičov informácií, elektronických informačných zdrojov, elektronických kníh.

UK UNIZA dosiahla spolu s čiastkovými knižnicami 215 398 knižničných jednotiek, odoberala 241 titulov periodík, z toho 118 titulov zahraničných. Ročný prírastok bol 3 408 knižničných jednotiek. Zahraničné inojazyčné tituly predstavujú cca 60 % z celkového fondu knižnice. Vo fonde má 3 032 audiovizuálnych a elektronických jednotiek vrátane digitálnych kníh v počte 154 a elektronických skript/učebných textov.

Pre používateľov má UK UNIZA k dispozícii 3 študovne s kapacitou 216 študijných miest. Pribudli 3 tiché boxy určené na štúdium v oddelenom tichom priestore pre jednotlivcov alebo skupiny do 10 používateľov. Tiché boxy umožňujú pripojenie na internet vlastným PC s možnosťou zapožičania dataprojektoru a tlače materiálov. Tiché boxy majú k dispozícii flipcharty a nástennú tabuľu. V priestoroch požičovne je k dispozícii pracovisko pre čitateľov so zdravotným znevýhodnením. Okrem elektricky nastaviteľných pracovných stolov je k dispozícii špeciálne upravený počítač s hlasovým vstupom, špeciálnou klávesnicou a programom pre uľahčenie učenia sa. Do týchto priestorov je zabezpečený bezbariérový vchod. Pred vchodom do knižnice je k dispozícii inteligentná lavica s možnosťou pripojenia na wifi, nabitia telefónu a iných mobilných zariadení.

V študovniach je vo voľnom výbere k prezenčnému štúdiu prístupných 21 172 knižničných jednotiek (základná študijná literatúra, elektronické a audiovizuálne dokumenty, záverečné a kvalifikačné práce, normy) a periodická literatúra. V študovniach (aj cez ostatné IP adresy univerzity) sú prístupné elektronické databázy zodpovedajúce predmetovej profilácii univerzity – celkovo 14 databáz väčšinou sprístupňujúcich plnotextové zdroje. Súčasťou ponuky služieb je prístup do databázy noriem s multivstupmi pre jednotlivé fakulty. Počet vyhľadávaní v EIZ je 163 195. Počet stiahnutých/ zobrazených elektronických dokumentov z fondu je 96 047. Univerzitná knižnica spravuje vlastnú webovú stránku, facebook a instagram.

Okrem knižničného fondu v UK, sú na katedrách zriadené čiasťkové knižnice (v počte 109 čiastkových knižníc) s možnosťou výpožičky pre študentov. Učitelia FPEDAS sa snažia študentom sprístupniť čo najviac informácií, a preto časť študijnej literatúry vydávajú v elektronickej forme. Kapitoly zo skript, prezentácie z prednášok, grafy a metodické postupy potrebné na cvičenia zverejňujú učitelia v univerzitnom systéme e-vzdelávanie.

Učitelia FPEDAS prostredníctvom univerzitného vydavateľstva EDIS vydávajú autorské diela - monografie, vysokoškolské učebnice a skriptá, ktoré vychádzajú z potrieb zabezpečenia jednotlivých študijných predmetov.

Univerzita vydáva vlastné časopisy:

<https://www.uniza.sk/index.php/vedci-a-partneri/vyskumne-zazemie/vedecke-casopisy>

- **Prístup k informačným databázam:**

Študenti môžu využívať databázy predplatené univerzitou, ako: WOS, SCOPUS, Springer Online, Oxford Publishing, Science Direct, , Wileys, a pod.

- **Prístup k ďalším informačným zdrojom:**

1. Akademický Informačný a Vzdelávací Systém UNIZA (AIVS)

Základným informačným systémom pre proces vzdelávania a výučby je na ŽU Akademický Informačný a Vzdelávací Systém. AIVS je pre študentov dostupný z univerzitnej domény i z internetu. Pokrýva detašované pracoviská univerzity. Univerzitná WiFi sieť podporuje EDUROAM.

V súčasnosti AIVS svojimi službami pokrýva celý životný cyklus študenta univerzity od podania prihlášky až po záverečnú skúšku a činnosti, ktoré súvisia s ukončením štúdia na univerzite. AIVS podporuje vedenie študijnej agendy na fakultách a ďalších súčastiach univerzity a to vo všetkých stupňoch, formách a druhoch vysokoškolského vzdelávania, ako aj rozhodovanie na úrovni vedenia fakúlt. Služi na evidenciu uchádzačov o štúdium, študentov a absolventov, na sledovanie študijných výsledkov, na podporu kreditového systému štúdia v zmysle zákona o vysokých školách, na podporu tvorby rozvrhu, na evidenciu pedagogického zaťaženia učiteľov a pracovísk, poskytovania sociálnych dávok, štipendií a ubytovania. Podporuje generovanie informačných balíkov ECTS, činnosti súvisiace s ukončením štúdia (vysvedčenia, diplomy), ako aj spracovanie dodatkov k diplomom.

AIVS tvoria podsystemy:

- a) Podsystem „Prijímacie konanie“ – spracovanie prihlášky (elektronická/klasická), výsledky a ich vyhodnotenie, komunikácia s uchádzačom (pozvánky, oznamy a vyjadrenia), spracovanie štatistík pre MŠ.
- b) Podsystem „Vzdelávanie“ – ktorý tvoria moduly:
- register študentov
 - administrácia štúdia (študijné programy, študijné plány, informačné listy predmetov)
 - zápisy na štúdium
 - spracovanie rozvrhu výučby a správa zdrojov (učebne, technické vybavenie)
 - administrácia skúšok (vyhlasovanie termínov skúšok, prihlasovanie na skúšky)
 - priebeh štúdia, evidencia študijných výsledkov, priebežné hodnotenie študijných výsledkov (interná smernica č 113 Vnútorný systém zabezpečovania kvality vzdelávania na Žilinskej univerzite v Žiline)
 - študijné pobyty (mobility), údaje sú súčasťou registra študentov a sú exportované do centrálného registra študentov
- c) Podsystem „Záver štúdia“ tvoria moduly „záverečné práce“ a „štátne skúšky“.
- Modul „záverečné práce“ je zameraný na podporu činností:
 - zadanie tém záverečných prác katedrou, resp. vyučujúcim;
 - výber témy záverečnej práce študentom;
 - schválenie a potvrdenie témy a študenta katedrou;
 - export základných údajov z AIVS do lokálneho úložiska IS záverečných prác – EZP (Interná smernica č. 103/2018 o záverečných prácach v podmienkach UNIZA);
 - odovzdanie hotovej práce do EZP na UNIZA; import údajov o stave práce a protokole zhody z EZP.
 - Modul „štátne skúšky“ umožňuje:
 - zostavenie štátnicových komisií katedrou;
 - definovanie štátnicových predmetov;
 - zápis štátnicových predmetov – končiaci študenti;
 - rozdelenie študentov podľa dní a komisií;
 - zápis výsledkov skúšok za jednotlivé štátnicové predmety, zápis hodnotenia záverečnej práce, on-line tlač Zápisu o štátnej skúške (podpíše štátnicová komisia);
 - tlač diplomu je vykonávaná na študijných oddeleniach.

Pre vypracovanie práce, jej odovzdanie do EZP a následné kroky platí Interná smernica č. 103.

AIVS je integrovaný s ďalšími informačnými systémami, ktoré sú súčasťou univerzitného intranetu, ako univerzitná knižnica (evidencia záverečných prác, overovanie záverečných prác na pôvodnosť), ubytovanie (poradovník, ubytovanie, evidencia platieb...), emitovanie preukazu študenta a správa študentských preukazov, prístupový systém, správa používateľov (identity manažment), dochádzkový systém (dochádzka doktorandov). AIVS je prepojený so systémom univerzitných e-mail adries poslucháčov a s aplikáciami pre digitálny certifikát a elektronický podpis vo vybraných službách AIVSu – prihlasovanie do systému, podpisovanie dokladov (napr. skúšobné správy, záverečné práce,...).

Aplikácia UniApps umožňuje prístupovať k údajom a službám AIVS z mobilných zariadení s OS Android, v súlade s univerzitnou koncepciou zavádzania mobilných technológií. Univerzita podporuje študentov v používaní ich vlastných mobilných zariadení. UniApps umožňuje prístup k informáciám nezávisle na mieste a čase s použitím mobilného zariadenia pre študentov denného štúdia na 1. a 2. stupni. V súčasnosti sú k dispozícii tieto funkcionality: rozvrh, profil používateľa, termíny skúšok, prihlasovanie na skúšky, výsledky skúšok.

Subprocesy I a II. Stupňa vysokoškolského štúdia podporované AIVS: určenie podmienok prijímacieho konania; spracovanie prihlášok; prijímacie, odvolacie konanie; študijné stavy (zápisy, prerušenia, prestup z inej VŠ, ukončenie); výber voliteľných predmetov; kontrola štúdia a zápis do vyššieho ročníka; motivačné štipendium; vypísanie tém záverečných prác a výber tém; oficiálne zadanie tém záverečných prác; príprava štátnych skúšok; odovzdanie záverečných prác (EZP); štátne skúšky; archivácia dokumentov; export do CRŠ.

2. e-vzdelávanie

V podmienkach UNIZA je e-vzdelávanie postavené na báze LMS Moodle. Organizácia kurzov je založená na riadenom štúdiu s podporou informačných a komunikačných technológií v tesnom prepojení s Akademickým

| | |
|---|---|
| | <p>vzdelávacím a informačným systémom. E-vzdelávanie je na univerzite využívané od akademického roku 2004/2005.(https://uniza.sk/index.php/studenti/prakticke-informacie/e-vzdelavanie).</p> <ul style="list-style-type: none"> • Prístup k internetu: <p>Všetky učebne a laboratória, v ktorých sa uskutočňuje výučba študentov študijného programu železničná doprava majú prostredníctvom univerzitnej siete neobmedzený prístup k internetu. UNIZA prevádzkuje vlastnú Wi-Fi sieť. Prostredníctvom pripojenia sa do univerzitnej Wi-Fi siete, ktorá je prístupná vo všetkých priestoroch UNIZA, získavajú študenti voľný prístup na webové stránky UNIZA a FPEDAS a prístup na internet, a teda aj na fakultný FB. Univerzitná WiFi sieť podporuje EDUROAM. Študenti UNIZA majú k dispozícii aj softvérový balík Microsoft Office 365. Študentská licencia im umožňuje používať webové a desktopové aplikácie balíka Office 365 počas celej doby štúdia. Žilinská univerzita je taktiež vlastníkom licencie Total Academic Headcount (TAH) pre MATLAB & Simulink - https://ikt.uniza.sk/uniza-wiki/category/software/matlab/. Žilinská univerzita v Žiline je vlastníkom licencie na inžiniersky a simulačný softvér od spoločnosti Ansys.</p> |
| c | <p>Charakteristika a rozsah dištančného vzdelávania uplatňovaná v študijnom programe s priradením k predmetom. Prístupy, manuály e-learningových portálov. Postupy pri prechode z prezenčného na dištančné vzdelávanie.</p> <p>Študijný program Železničná doprava je zabezpečovaný prezenčne.</p> <p>Napriek tomu, v dôsledku mimoriadnej situácie zamedzenia šírenia ochorenia COVID-19 bol od marca 2020 zabezpečovaný dištančne prostredníctvom aplikácie MS Teams, o čom boli študenti v dostatočnom predstihu informovaní príkazmi rektora a dekana a prostredníctvom e-mailov komunikácie s vyučujúcimi. Každý študijný predmet bol a má pripravený samostatný tím, v ktorom sú priradení cez pridelené adresy študenti a pedagógovia. Z dôvodu kontroly kvality sú do tímov priradení aj nadradení zamestnanci - garant, vedúci katedry, prodekan pre vzdelávanie, dekan. V rámci každého predmetu sú pre prednášky a cvičenia pre jednotlivé študijné skupiny vytvorené samostatné kanály.</p> <p>Vyučujúci poskytujú študentom študijné materiály v elektronickej forme, a to predovšetkým prostredníctvom e-mailu, a platformy MS Teams a Moodle .</p> |
| d | <p>Partneri predkladateľa pri zabezpečovaní vzdelávacích činností študijného programu a charakteristika ich participácie.</p> <p>Pri zabezpečovaní vzdelávania participujú:</p> <ul style="list-style-type: none"> - Železnice Slovenskej republiky - podpora v predmete "Odborná prax", "Odborná exkurzia", "Dopravný kurz 1,2"; - Železničná spoločnosť Slovensko, a.s. - podpora v predmete "Odborná prax", "Odborná exkurzia"; - Železničná spoločnosť Cargo Slovakia, a.s. - podpora v predmete "Odborná prax", "Odborná exkurzia"; <p>Títo a mnohí ďalší partneri z praxe, vrátane štátnych orgánov participujú na podpore vzdelávacích činností, ako sú:</p> <ul style="list-style-type: none"> • výberové prednášky, • vedenie záverečných prác, • recenzovanie záverečných prác, • účasť v komisiách pre štátne skúšky, • organizovanie odborných exkurzií, <p>a ďalšie aktivity.</p> |
| e | <p>Charakteristika možností sociálneho, športového, kultúrneho, duchovného a spoločenského vyžitia.</p> <p>Na úrovni univerzity možnosti sociálneho, športového, kultúrneho, duchovného a spoločenského vyžitia popisuje Smernica č. 217: https://uniza.sk/index.php?option=com_content&view=article&id=4131:smernice-pre-vnutorny-system-kvality-uniza-2&catid=2</p> |

| | |
|---|---|
| | <p>Informácie o možnostiach spoločenského, športového, kultúrneho, a duchovného vyžitia študentov UNIZA: https://uniza.sk/index.php# predovšetkým v záložke „študenti“</p> |
| f | <p>Možnosti a podmienky účasti študentov študijného programu na mobilitách a stážach (s uvedením kontaktov), pokyny na prihlasovanie, pravidiel uznávania tohto vzdelávania.</p> |
| | <p>Všetci študenti študijného programu železničná doprava majú zabezpečený rovnaký a transparentný prístup, pri splnení podmienok – kritérií danej formy mobility, v zmysle Smernice č. 219 Mobility študentov a zamestnancov Žilinskej univerzity v Žiline v zahraničí: https://uniza.sk/images/pdf/vnutorny-system-kvality/smernice/smernica-UNIZA-c-219.pdf</p> <p>Danými podmienkami sú:</p> <p>a) prihláška na výmenné štúdium a potvrdenie o akceptácii partnerskou inštitúciou (zahraničná mobilita alebo stáž),</p> <p>b) dohoda medzi jednotlivými partnerskými inštitúciami o štúdiu (v prípade spolupráce UNIZA a FPEDAS s inou partnerskou inštitúciou, ktorá má akreditovaný študijný program v danom študijnom odbore na partnerskej inštitúcii alebo obdobnom študijnom odbore na zahraničnej partnerskej inštitúcii, a ktorá má certifikovaný/akreditovaný vnútorný systém kvality vysokoškolského vzdelávania alebo ESG 2015),</p> <p>c) dohoda medzi jednotlivými partnerskými inštitúciami o spoločnom študijnom programe, ktorý je zároveň spoločne akreditovaný ako spoločný študijný program v súlade s vnútorným systémom kvality vysokoškolského vzdelávania na UNIZA (Smernica č. 219).</p> <p>Každý študent, ktorý bol schválený výberovou komisiou a predloží doklad o schválení zahraničného študijného pobytu, môže absolvovať časť svojho štúdia na zahraničnej univerzite (prijímajúcej vysokej škole), v rámci programov Európskej únie, Erasmus+, Národného štipendijného programu, SAIA, Fulbrightovej komisie, cezhraničnej spolupráce, bilaterálnych programov, a ďalších.</p> <p>Predmety absolvované na prijímajúcej vysokej škole uznáva študentovi garant študijného programu v súčinnosti s prodekanom pre vzdelávanie, na základe jeho žiadosti, ktorej súčasťou je výpis výsledkov štúdia, ktorý študentovi vyhotoví prijímajúca vysoká škola na záver jeho štúdia ako aj informačné listy alebo sylaby absolvovaných predmetov. (Smernica č. 219)</p> <p>Zodpovedné osoby:</p> <p>doc. Ing. Martin Bugaj, PhD. prodekan fakultný Erasmus+ koordinátor tel.: +421 41 513 3467 e-mail: martin.bugaj@uniza.sk</p> <p>Ing. Vladimír Šalaga, PhD. koordinátor Erasmus+ mobilít FPEDAS miestnosť: BF252 tel.: +421 41 513 3062 e-mail: salaga@uniza.sk</p> <p>Každoročne na štúdium do zahraničia vycestuje v štandardnej situácii v priemere viac ako 50 študentov fakulty (Výročné správy o činnosti fakulty, Tab. 28): https://fpedas.uniza.sk/sk/fakulta/vseobecne-informacie/uradna-tabula.</p> <p>Na úrovni univerzity sú tieto procesy definované smernicami: Smernica 209 – Študijný poriadok pre I. a II. stupeň vysokoškolského štúdia na Žilinskej univerzite v Žiline, čl. 7, ods. 7 - 12: https://uniza.sk/images/pdf/vnutorny-system-kvality/smernice/smernica-UNIZA-c-209.pdf a Smernica č. 219 – Mobility študentov a zamestnancov Žilinskej univerzity v Žiline v zahraničí: https://uniza.sk/images/pdf/vnutorny-system-kvality/smernice/smernica-UNIZA-c-219.pdf</p> |

| | |
|----|--|
| 9. | Požadované schopnosti a predpoklady uchádzača o štúdium študijného programu |
| a | Požadované schopnosti a predpoklady potrebné na prijatie na štúdium |
| | <p>Požadované schopnosti a predpoklady potrebné na prijatie na štúdium sú formalizované:</p> <ul style="list-style-type: none"> • smernicami: prijímacie konanie: Smernica č. 209: https://uniza.sk/images/pdf/vnutorny-system-kvality/smernice/smernica-UNIZA-c-209.pdf smernica č. 218, čl. 8 a 9: https://uniza.sk/images/pdf/vnutorny-system-kvality/smernice/smernica-UNIZA-c-218.pdf • dokumentom schvaľovaným Akademickým senátom FPEDAS: „Zásady a pravidlá prijímacieho konania na štúdium na Fakultu prevádzky a ekonomiky dopravy a spojov pre 2. stupeň štúdia“: https://fpedas.uniza.sk/sk/uchadzaci/vseobecne-informacie/prijimacie-konania • príkazmi a metodickými usmerneniami dekana fakulty na webovom sídle fakulty <p>Základná podmienka prijatia na štúdium</p> <ol style="list-style-type: none"> 1. Základnou podmienkou prijatia na študijný program druhého stupňa je získanie vysokoškolského vzdelania prvého stupňa (Zákon o vysokých školách v znení neskorších predpisov, ďalej „zákon o vysokých školách“). 2. Ďalšou podmienkou prijatia uchádzača je úspešné absolvovanie študijného programu prvého stupňa s takou štruktúrou absolvovaných predmetov, ktoré zaručujú spôsobilosť pokračovať v inžinierskom štúdiu študijného programu, na ktorý sa uchádzač hlási. Pri splnení tejto podmienky na vzdelanie je spôsobilosť posudzovaná prijímacou komisiou menovanou dekanom FPEDAS UNIZA na základe štruktúry a obsahu absolvovaných predmetov predchádzajúceho štúdia. Spôsobilosť môže byť v prípade prijatia na štúdium podmienená zapísaním najviac dvoch diferencných predmetov na základe odporúčania garanta študijného programu, na ktorý sa uchádzač hlási. 3. V prípade zahraničného uchádzača alebo študenta, ktorý ukončil štúdium v zahraničí, predloží študent k prihláške na vysokoškolské štúdium, najneskôr ku dňu zápisu na štúdium, rozhodnutie o uznaní dokladu o absolvovaní vysokoškolského vzdelania prvého stupňa príslušnou inštitúciou v SR, resp. požiada UNIZA o uznanie dokladu o vzdelaní. 4. Pre štúdium na fakulte je potrebné písomné a ústne ovládanie slovenčiny alebo češtiny. 5. U zahraničných uchádzačov (okrem uchádzačov z ČR) študujúcich v slovenskom jazyku sa vyžaduje úspešné absolvovanie jazykového testu zo slovenského jazyka s dosiahnutím úrovne minimálne B1. <p>Prijatie na štúdium bez prijímacej skúšky:</p> <ol style="list-style-type: none"> 1. Bez prijímacej skúšky sú prijatí uchádzači na základe váženého študijného priemeru, ktorý dosiahli na 1. stupni vysokoškolského štúdia, ak ide o študijné programy: <ul style="list-style-type: none"> • cestná doprava (špecializácia cestná doprava, expertízna činnosť v cestnej doprave), • železničná doprava, • letecká doprava (špecializácia letecká doprava, technológia údržby lietadiel), • zasielateľstvo a logistika, • distribučné technológie a služby. 2. Bez prijímacej skúšky sú prijatí uchádzači, ktorí počas 1. stupňa štúdia dosiahli vážený priemer znáмок v štúdiu do 2,00 vrátane, ak ide o študijné programy: <ul style="list-style-type: none"> • ekonomika a manažment podniku, • finančný manažment, • elektronický obchod a manažment. |

3. Ostatní uchádzači absolvujú prijímaciu skúšku.

Prijímacia skúška:

1. Prijímacia skúška je realizovaná formou testu vedomostí z 1. stupňa štúdia študijného programu.
2. Jednotlivé otázky testu sú z oblasti:
 - ekonomika
 - vybraný cudzí jazyk (anglický, španielsky, nemecký, francúzsky a ruský).
3. Uchádzači odpovedajú na otázky označením odpovede v testovacích hárkoch pre jednotlivé oblasti.
4. Uchádzač môže získať za správne odpovede od 0 do 100 bodov.
5. Uchádzačovi so špecifickými potrebami na jeho žiadosť a na základe vyhodnotenia jeho špecifických potrieb v súlade s §100 ods. 9 písm. b) zákona o vysokých školách dekan určí formu prijímacej skúšky a spôsob jej vykonania s prihliadnutím na jeho špecifické potreby a v súlade so Smernicou č.198 Podpora uchádzačov o štúdium a študentov so špecifickými potrebami na Žilinskej univerzite v Žiline.
6. Uchádzač je povinný pri prijímacej skúške predložiť preukaz totožnosti, vysokoškolský diplom a dodatok k diplomu za bakalárske štúdium. V prípade, ak uchádzač nemá vysokoškolský diplom a dodatok k diplomu, musí tieto predložiť najneskôr do dňa zápisu na inžinierske štúdium.

b

Postupy prijímania na štúdium

Postupy prijímania na štúdium na štúdium sú formalizované:

- smernicami: prijímacie konanie: Smernica č. 209: <https://uniza.sk/images/pdf/vnutorny-system-kvality/smernice/smernica-UNIZA-c-209.pdf> smernica č. 218, čl. 8 a 9: <https://uniza.sk/images/pdf/vnutorny-system-kvality/smernice/smernica-UNIZA-c-218.pdf> dokumentom schváľovaným Akademickým senátom FPEDAS: „Zásady a pravidlá prijímacieho konania na štúdium na Fakultu prevádzky a ekonomiky dopravy a spojov pre 2. stupeň štúdia“: <https://fpedas.uniza.sk/sk/uchadzaci/vseobecne-informacie/prijimacie-konania>
- príkazmi a metodickými usmerneniami dekana fakulty na webovom sídle fakulty

Postup prijímania na štúdium sa riadi nasledujúcimi pravidlami:

- Prihláška sa podáva na konkrétny študijný program. Ak sa chce uchádzač zúčastniť na prijímacom konaní vo viacerých študijných programoch na FPEDAS, je potrebné prihlášky podať za každý študijný program osobitne a za každú prihlášku uhradiť poplatok.
- Ak sa chce záujemca zúčastniť prijímacieho konania na viacerých fakultách UNIZA, prihlášku je treba podať zvlášť na každú fakultu so zaplatením príslušného poplatku, ktorý fakulta stanovila.
- Uchádzači vyplnia elektronickú prihlášku alebo tlačivo Prihláška na vysokoškolské štúdium – 2. stupeň. Elektronickú prihlášku je možné vyplniť cez webovú stránku UNIZA <https://vzdelavanie.uniza.sk/prijimacky/index.php> alebo portál VŠ <https://prihlaskavs.sk/sk/>.
- Pri nekompletnej prihláške na štúdium bude uchádzač vyzvaný na jej doplnenie.
- V prípade neúčasti, resp. neúspešnosti na prijímacom konaní fakulta poplatok za prijímacie konanie nevracia.
- Prílohy k prihláške na inžinierske štúdium obsahujú:
 - životopis,
- potvrdenie o zaplatení poplatku za prijímacie konanie. Spolu s elektronickou prihláškou je potrebné poslať aj elektronické prílohy.
- Poplatok za prijímacie konanie (za každú prihlášku) je vo výške:
 - 30 € – občania EÚ,
 - 50 € – občania mimo EÚ.
- Poplatok je potrebné uhradiť na adresu:
 - Žilinská univerzita v Žiline, Univerzitná 1, 010 26 Žilina

- banka: Štátna pokladnica
- číslo účtu v tvare IBAN: SK81 8180 0000 0070 0026 9888
- konštantný symbol: 0308
- variabilný symbol: 10132 – inžinierske štúdium
- Platbu je možné uskutočniť prevodom z účtu.
- Pri úhrade poplatku z členských krajín EÚ, zmluvné krajiny EHP, územia, ktoré sú považované za súčasť EÚ (čl. 299 Rímska zmluva) a krajiny, ktoré dobrovoľne pristúpili k SEPA, použiť BIC: SPSRSKBAXXX, IBAN: SK81 8180 0000 0070 0026 9888.
- Poplatky za štúdium sú stanovené podľa vysokoškolského zákona.
- Informácie o výške školného na príslušný akademický rok Žilinská univerzita v Žiline v stanovených termínoch uverejní na webových stránkach.
- Uchádzači z ČR môžu na podanie prihlášky o štúdium použiť formulár platný v ČR.

Podanie riadne vyplnenej prihlášky v stanovenom termíne a úhrada poplatku za prijímacie konanie v stanovenom termíne sú podmienkou zaradenia uchádzača do prijímacieho konania.

C Výsledky prijímacieho konania za posledné obdobie

Výsledky prijímacieho konania sú pravidelne zverejňované vo Výročnej správe o činnosti fakulty v časti Vzdelávacia činnosť: <https://www.uniza.sk/index.php/component/content/article/5105-hodnotenie-urovne-fakulty-vo-vzdelavacej-cinnosti-a-v-oblasti-vedy-a-techniky-na-fpedas?catid=2:uncategorised&Itemid=101>

Pre akademické roky 2019/2020 - 2024/2025 sú výsledky prijímacieho konania pre študijný program železničná doprava nasledujúce:

Počet uchádzačov a prijatých študentov na študijný program železničná doprava:

| Študijný program železničná doprava | inžinierske štúdium externá forma | | |
|--|--------------------------------------|-------------------------------|-------------|
| | Prihlásení | Účasť na prijímacom konaní | Novoprijatí |
| 2019/2020 | 6 | 6 | 0 |
| 2020/2021 | 2 | 2 | 1 |
| 2021/2022 | 0 | 0 | 0 |
| 2022/2023 | 11 | 11 | 9 |
| 2023/2024 | 11 | 11 | 8 |
| 2024/2025 | 4 | 4 | 2 |

Pozn.: „novoprijatí“ znamená, že uchádzači neabsolvujú opakované prijímacie konanie.

Pre akademické roky 2019/2020 – 2024/2025 sú výsledky prijímacieho konania pre všetky študijné programy, ktoré zabezpečuje FPEDAS v Úložisku: Dokumenty – Dokumenty FPEDAS

Proces vyhodnocovania prijímacieho konania na študijný program železničná doprava je nasledujúci:

1. Na základe prijímacieho konania sú prijatí na štúdium:
 - a) uchádzači, ktorí splnili predpoklady prijatia na štúdium bez prijímacej skúšky,
 - b) uchádzači, ktorí absolvovali prijímaciu skúšku a dostali sa do zoznamu prijatých uchádzačov.
2. Pri tvorbe zoznamu prijatých uchádzačov, ktorí absolvovali prijímaciu skúšku, sa akceptuje poradie uchádzačov určené príslušným počtom bodov, ktoré uchádzači získali z testu vedomostí z 1. stupňa štúdia študijného programu, a zároveň rozhodnutie dekana fakulty o konečnom počte prijatých

| | |
|--|--|
| | <p>uchádzačov. Dekan rozhodne o konečnom počte prijatých uchádzačov na základe kapacity daného študijného programu.</p> <p>3. O výsledkoch prijímacieho konania sú informovaní:</p> <p>a) uchádzači, ktorí splnili predpoklady prijatia na štúdium bez prijímacej skúšky - cez webovú stránku UNIZA https://vzdelavanie.uniza.sk/prijimacky/index.php, kde je uvedená informácia o ich prijatí,</p> <p>b) uchádzači, ktorí absolvovali prijímaciu skúšku - cez webovú stránku UNIZA https://vzdelavanie.uniza.sk/prijimacky/index.php, kde je uvedená informácia o ich prijatí / neprijatí a o počte bodov, ktoré získali uchádzači v rámci prijímacej skúšky.</p> <p>4. Všetkým <u>prijatým</u> uchádzačom je poštou doručené Rozhodnutie o prijatí na štúdium podpísané dekanom fakulty, prodekanom pre vzdelávanie, a to najneskôr do 30 dní.</p> <p>5. Všetkým <u>neprijatým</u> uchádzačom je poštou doručené Rozhodnutie o neprijatí na štúdium podpísané dekanom fakulty, resp. prodekanom pre vzdelávanie, a to najneskôr do 30 dní.</p> <p>6. V rozhodnutí o prijatí na štúdium doručenom uchádzačovi je uvedený taktiež postup zápisu uchádzača na štúdium.</p> <p>7. Každý uchádzač má právo na požiadanie nahliadnuť do dokumentácie svojho prijímacieho konania.</p> <p>8. Dekan fakulty umožní uchádzačovi podmienene prijatie (podľa § 58 ods. 1 zákona o vysokých školách) v prípade, ak študent mal objektívne príčiny na nesplnenie základných podmienok prijatia na štúdium, ktoré sa posudzujú jednotlivo. Právo na zápis uchádzačovi, ktorý bol prijatý na štúdium podmienene, zaniká, ak najneskôr v deň určený na zápis nepreukáže splnenie základných podmienok prijatia.</p> <p>9. Pre zahraničných uchádzačov platia podmienky prijatia ako pre uchádzačov zo SR. Zahraniční študenti, ktorí študujú v inom ako štátnom jazyku, uhrádzajú školné podľa podmienok uvedených v § 92 ods. 8 zákona o vysokých školách. Školné je stanovené smernicou UNIZA a zverejnené pre príslušný akademický rok na webových stránkach univerzity.</p> <p>10. Zahraniční študenti, ktorí študujú v slovenskom jazyku, školné neplatia. U uchádzačov, ktorí aktívne neovládajú slovenský alebo český jazyk, sa vyžaduje úspešné absolvovanie jazykovej prípravy (s jej možnosťou absolvovania na UNIZA). Pre zahraničných uchádzačov prijatých na základe medzištátnych dohôd, bilaterálnych zmlúv alebo pre štipendistov vlády SR platia podmienky uvedené v príslušných dokumentoch.</p> <p>Uvedený proces je súčasťou dokumentu Zásady a pravidiel prijímacieho konania na štúdium na Fakultu prevádzky a ekonomiky dopravy a spojov pre 1. stupeň štúdia (pre ak. rok 2025/2026): https://fpedas.uniza.sk/sk/uchadzaci/vseobecne-informacie/prijimacie-konania, ktoré schválil Akademický senát FPEDAS.</p> |
|--|--|

| | |
|------------|---|
| 10. | Spätná väzba na kvalitu poskytovaného vzdelávania |
| a | Postupy monitorovania a hodnotenia názorov študentov na kvalitu študijného programu. |
| | <p>Postupy monitorovania a hodnotenie názorov študentov na kvalitu študijného programu sú upravené Smernicou č. 223 Monitorovanie a periodické hodnotenie študijných programov: https://uniza.sk/images/pdf/vnutorny-system-kvality/smernice/smernica-UNIZA-c-223.pdf</p> <p>Fakulta zbiera, analyzuje a využíva všetky relevantné informácie získané od študentov. Tieto údaje sú vyhodnocované v každoročnej Výročnej správe o činnosti FPEDAS: https://fpedas.uniza.sk/sk/fakulta/vseobecne-informacie/uradna-tabula, v správach z jednotlivých prieskumov a na ich základe sú prijímané potrebné kroky na manažovanie ŠP.</p> <p>Fakulta sleduje na úrovni študijných programov, a teda aj programu železničná doprava spokojnosť študentov s kvalitou vzdelávania a s prístupom vyučujúcich ku študentom. Správy sú zverejňované za každý semester</p> |

| | |
|---|---|
| | <p>akademického roka na : https://fpedas.uniza.sk/sk/fakulta/vseobecne-informacie/kvalita-vzdelavania , v časti: Výsledky výskumov v oblasti kvality vzdelávania.</p> <p>Správy z jednotlivých monitorovaní a hodnotení za ostatné obdobie na FPEDAS sú dostupné na nasledujúcich odkazoch:</p> <ul style="list-style-type: none"> - za akademický rok 2010/2011 - https://www.fpedas.uniza.sk/images/kvalita_vzdelavania/sprava_2010-2011.pdf - za akademický rok 2011/2012 - https://www.fpedas.uniza.sk/images/kvalita_vzdelavania/sprava_2011-2012.pdf - za akademický rok 2012/2013 - https://www.fpedas.uniza.sk/images/kvalita_vzdelavania/sprava_2012-2013.pdf - za akademický rok 2013/2014 - https://www.fpedas.uniza.sk/images/kvalita_vzdelavania/sprava_2013-2014.pdf - za akademický rok 2016/2017 - zimný semester - https://www.fpedas.uniza.sk/images/kvalita_vzdelavania/sprava_2016-2017_zs.pdf - za akademický rok 2016/2017 - letný semester - https://www.fpedas.uniza.sk/images/kvalita_vzdelavania/sprava_2016-2017_ls.pdf - za akademický rok 2017/2018 - zimný semester - https://www.fpedas.uniza.sk/images/kvalita_vzdelavania/sprava_2017-2018_zs.pdf - za akademický rok 2018/2019 - zimný semester - https://www.fpedas.uniza.sk/images/kvalita_vzdelavania/sprava_2018-2019_zs.pdf - za akademický rok 2018/2019 - letný semester - https://www.fpedas.uniza.sk/images/kvalita_vzdelavania/sprava_2018-2019_ls.pdf - za akademický rok 2019/2020 - zimný semester - https://www.fpedas.uniza.sk/images/kvalita_vzdelavania/sprava_2019-2020_zs.pdf - za akademický rok 2019/2020 - letný semester - https://www.fpedas.uniza.sk/images/kvalita_vzdelavania/sprava_2019-2020_ls.pdf - za akademický rok 2020/2021 - zimný semester - https://www.fpedas.uniza.sk/images/kvalita_vzdelavania/sprava_2020-2021_zs.pdf - za akademický rok 2020/2021 - letný semester - https://fpedas.uniza.sk/images/kvalita_vzdelavania/sprava_2020-2021_ls.pdf <p>Od akademického roka 2021/2022 sa hodnotenie kvality vzdelávania spracúva prostredníctvom správ o hodnotení predmetu za príslušný semester, ktoré sú archivované u garantov predmetov. Z týchto správ sa následne spracúvajú ďalšie výstupy vo forme správ o hodnotení študijného programu za príslušný akademický rok, ktoré sú dostupné na: https://www.uniza.sk/index.php/component/content/article/5104-spravy-o-hodnoteni-studijnych-programov-na-fpedas?catid=2:uncategorised&Itemid=101</p> <p>Každý akademický rok má študent právo vyjadriť sa ku kvalite výučby, prostredníctvom <i>dotazníka o kvalite zabezpečeného predmetu i o kvalite učiteľa</i> (a to k predmetom v zimnom i letnom semestri), prostredníctvom <i>dotazníka o kvalite študijného programu (v každom stupni štúdia)</i>, prostredníctvom <i>dotazníka pre študentov so špecifickými potrebami</i>, prostredníctvom <i>dotazníka o kvalite prijímacieho konania</i>. Všetky uvedené prieskumy, ako aj zber údajov sa uskutočňujú formou IS e-vzdelávanie.</p> |
| b | <p>Výsledky spätnej väzby študentov a súvisiace opatrenia na zvyšovanie kvality študijného programu</p> |
| | <p>Výsledky spätnej väzby študentov sa vyhodnocujú prostredníctvom ukazovateľov Vnútorného systému zabezpečovania kvality UNIZA:</p> <ul style="list-style-type: none"> U_{sci}10 - Miera spokojnosti študentov s výučbou predmetu – komplexne U_{sci}11 - Miera spokojnosti študentov s kvalitou výučby (metódy vyučovania a metódy hodnotenia) U_{sci}12 - Miera spokojnosti študentov s kvalitou učiteľov (prístup, príprava) |

| | |
|--|---|
| | <p>U_{SCL}13 - Miera spokojnosti študentov so špecifickými potrebami</p> <p>U_{SCL}16 - Dostupnosť zdrojov plánovaných v informačných listoch predmetu</p> <p>U_{vzdel} 2 - Miera spokojnosti s adaptáciou na vysokoškolské štúdium</p> <p>U_{VZDEL}9 - Miera prevencie akademických podvodov</p> <p>U_{sci}17 - Miera spokojnosti s prípravou a priebehom stáže/praxe</p> <p>U_{sci}20 - Miera spokojnosti študentov končiacich ročníkov s kvalitou študijného programu</p> <p>U_{sci}21 - Miera konzistentnosti a dopadov vzdelávania</p> <p>U_{výstup} 2 - Miera pripravenosti absolventov pre prax z hľadiska kompetentností (Ukazovateľ vyhodnocovaný z prieskumu medzi absolventmi, ktorý sa koná každé 3 roky)</p> <p>U_{výstup} 1- Miera uplatniteľnosti absolventov študijného programu (Ukazovateľ vyhodnocovaný MŠVVM za kalendárny rok, v ktorom AR začal)</p> <p>U_{výstup} 3 - Miera spokojnosti zamestnávateľov s dosahovanými výstupmi vzdelávania študijného programu (Ukazovateľ vyhodnocovaný z prieskumu medzi zamestnávateľmi každé 3 roky)</p> <p>Uvedené ukazovatele sa vyhodnocujú v ročných hodnotiacich správach na úrovni študijného programu, na úrovni fakulty a na úrovni univerzity. Jednotlivé hodnotiace správy sú prerokované a v prípade výrazných nedostatkov sú vyvolané dôsledky na úrovni Rady študijného programu, na úrovni kolégia dekana a na úrovni Akreditačnej rady UNIZA.</p> <p>Fakulta sleduje na úrovni študijných programov, a teda aj programu železničná doprava spokojnosť študentov s kvalitou vzdelávania a s prístupom vyučujúcich ku študentom, správy sú zverejňované za každý semester na : https://www.uniza.sk/index.php/component/content/article/5104-spravy-o-hodnoteni-studijnych-programov-na-fpedas?catid=2:uncategorised&Itemid=101</p> <p>Výsledky hodnotenia kvality vzdelávania a prístupu jednotlivých vyučujúcich sú pravidelne prerokované aktuálne čas na rokovaníach Kolégia dekana a následne vedúci katedier v rámci každoročného hodnotenia zamestnancov univerzity prerokujú tieto výsledky so zamestnancami katedry, a teda aj Katedry železničnej, ktorá študijný program železničná doprava zabezpečuje.</p> <p>Správy z hodnotenia zamestnancov sú dostupné pri fyzickej kontrole na mieste</p> |
|--|---|

| | | |
|------------|--|---|
| 11. | Odkazy na ďalšie relevantné vnútorné predpisy a informácie týkajúce sa štúdia alebo študenta študijného programu (napr. sprievodca štúdiom, ubytovacie poriadky, smernica o poplatkoch, usmernenia pre študentské pôžičky a podobne). | |
| | Názov predpisu | Link |
| | Relevantné vnútorné predpisy UNIZA | https://www.uniza.sk/index.php/univerzita/vseobecne-informacie/uradna-tabula |
| | Vnútorné predpisy VSK UNIZA | https://uniza.sk/index.php?option=com_content&view=article&id=4131:smernice-pre-vnutorny-system-kvality-uniza-2&catid=2 |