



OPIS ŠTUDIJNÉHO PROGRAMU

Názov fakulty: Fakulta prevádzky a ekonomiky dopravy a spojov

Názov študijného programu: Železničná doprava

Stupeň štúdia: 1.

Dátum schválenia vytvorenia alebo poslednej úpravy študijného programu Akreditačnou radou UNIZA:

4.7.2024

Dátum poslednej opravy OPISU študijného programu: 1.9.2024

1. Základné údaje o študijnom programe																											
a	Názov študijného programu	Železničná doprava	Číslo podľa registra ŠP	21511																							
b	Stupeň vysokoškolského štúdia	1.	ISCED_F kód stupňa vzdelávania	645																							
c	Miesto/-a štúdia	Fakulta prevádzky a ekonomiky dopravy a spojov, Žilinská univerzita v Žiline, Univerzitná 8215/1, 010 26 Žilina																									
d	Názov študijného odboru	Doprava	Číslo študijného odboru podľa registra ŠP	3772R00																							
			ISCED_F kód odboru /odborov ¹	1041																							
e	Typ študijného programu	akademicky orientovaný																									
f	Udeľovaný akademický titul	bakalár																									
g	Forma štúdia	denná																									
h	Spolupracujúce vysoké školy a vymedzenia	-																									
i	Jazyk uskutočňovania študijného programu	Jazyk uskutočňovania študijného programu je slovenský. V prípade výučby zahraničných študentov v rámci projektu Erasmus+ sa výučba predmetov, ktoré si zahraniční študenti vybrali uskutočňuje v anglickom jazyku.																									
j	Štandardná dĺžka štúdia	3 roky																									
k	Kapacita študijného programu (plánovaný počet študentov)	Link: https://fpedas.uniza.sk/sk/uchadzaci/moznosti-studia/bakalarske-studium 1.ročník: 75 2. ročník: 75 3. ročník: 75																									
	Skutočný počet uchádzačov	Link: https://www.uniza.sk/index.php/component/content/article/5105-hodnotenie-urovne-fakulty-vo-vzdelavacej-cinnosti-a-v-oblasti-vedy-a-techniky-na-fpedas?catid=2:uncategorised&Itemid=101 <table border="1"><thead><tr><th>skutočný počet uchádzačov v</th><th></th><th></th><th></th><th></th><th></th><th></th><th></th></tr><tr><th>1. ročník</th><th>2019/20</th><th>2020/21</th><th>2021/22</th><th>2022/23</th><th>2023/24</th><th>2024/25</th><th>2025/26</th></tr></thead><tbody><tr><td>ŽD</td><td>52</td><td>60</td><td>46</td><td>56</td><td>53</td><td>77</td><td>52</td></tr></tbody></table>			skutočný počet uchádzačov v								1. ročník	2019/20	2020/21	2021/22	2022/23	2023/24	2024/25	2025/26	ŽD	52	60	46	56	53	77
skutočný počet uchádzačov v																											
1. ročník	2019/20	2020/21	2021/22	2022/23	2023/24	2024/25	2025/26																				
ŽD	52	60	46	56	53	77	52																				

¹ Podľa <https://ciselniky.portalvs.sk/classifier/show/basic/4>

Počet študentov	Link: https://www.uniza.sk/index.php/component/content/article/5105-hodnotenie-urovne-fakulty-vo-vzdelavacej-cinnosti-a-v-oblasti-vedy-a-techniky-na-fpedas?catid=2:uncategorised&Itemid=101							
	počet študentov	2019/20	2020/21	2021/22	2022/23	2023/24	2024/25	2025/26
	I. rok štúdia	26	35	31	31	27	48	26
	II. rok štúdia	39	16	20	20	24	31	39
III. rok štúdia	19	26	20	19	17	16	19	

2. Profil absolventa a ciele vzdelávania	
a	<p>Ciele vzdelávania študijného programu ako schopnosti študenta v čase ukončenia študijného programu a hlavné výstupy vzdelávania</p> <p>Cieľom vzdelávania v 1. stupni v študijnom programe železničná doprava je absolvent, ktorý disponuje vedomosťami, znalosťami a zručnosťami v podmienkach prevádzkovania železničnej dopravy, podnikovej dopravy a intermodálnej prepravy.</p> <p>Na strednom stupni riadenia ekonomicky, prevádzkovo i právne rieši prevádzku dopravy (osobnej aj nákladnej dopravy). Je schopný riadiť dopravné a prepravné technologické procesy, ako aj základné podnikové ekonomické činnosti alebo samostatne podnikáť v oblasti dopravných služieb. Odborné zameranie absolventa sa opiera o znalosti v oblasti železničnej dopravnej a prepravnej prevádzky, ako aj základné znalosti ostatných odborov dopravy a nevyhnutné podnikateľské znalosti zahrňujúce ekonomiku a manažment dopravného podniku. Dokáže vyhodnotiť ekonomické, obchodné a prevádzkové výsledky železničnej dopravnej a prepravnej činnosti a výsledky v oblasti ľudských zdrojov. Stanovuje a zabezpečuje technologické a organizačné postupy a technicko-organizačné opatrenia.</p> <p>Absolvent má prierezové vedomosti odboru doprava so zameraním na aplikačné využitie v železničnej doprave na úrovni, zodpovedajúcej súčasnému stavu poznania, má široké vedomosti a porozumenie v špecializovanej oblasti, vrátane poznania praktických súvislostí a vzťahov k súvisiacim odborom.</p> <p>Teoretický základ štúdia tvoria disciplíny matematické a informatické, v oblasti elektrotechniky a technickej dokumentácie. Ďalej sa rozvíjajú vedomosti v predmetoch zameraných na základy práva, ekonomiku, štatistiku v doprave, dopravnú geografiu a environmentálne aspekty v doprave. Vedomosti sa špecificky rozvíjajú v disciplínach technológie, riadenia a ekonomiky dopravných a prepravných procesov železničnej prevádzky, tovaroznaectva a manipulácia s materiálom, intermodálnej prepravy, zasielateľstva a ekonomiky železničnej dopravy. Teoretické vedomosti sú doplnené praktickými zručnosťami počas laboratórnych cvičení v dopravnom laboratóriu a v počítačových učebniach, ako aj priamo v železničnej dopravnej a prepravnej prevádzke v rámci odbornej praxe. Výučba sa zameriava na aplikáciu nových informačných technológií, najmä v oblasti automatizovaných informačných a riadiacich systémov, ako aj automatizácie technologických postupov a plánovania podnikateľských činností. Jazyková príprava je súčasťou celého systému vzdelávania s cieľom umožniť prácu so zahraničnou odbornou literatúrou a odbornú komunikáciu v cudzích jazykoch.</p>

Dokáže aktívnym spôsobom získavať informácie a využívať ich na riešenie praktických úloh v odbore s využitím obvyklých výskumných a vývojových postupov, s kritickým posúdením ich vhodnosti a primeranosti. Absolvent študijného programu dokáže prezentovať ponuku dopravných služieb a navrhnuť variantné možnosti prepravy rôznym typom zákazníkov. Je schopný niesť zodpovednosť za dodržiavanie právnych a technických predpisov. Schvaľuje materiálne, ľudské a finančné zdroje potrebné na realizáciu zverených činností. Na záver štúdia musí absolvent preukázať komplexné systémové vedomosti pri obhajobe záverečnej práce. Výsledkom vzdelávania je vysoko žiadaný absolvent s ľahkou uplatniteľnosťou na globálnom trhu práce.

Kvalifikovanosť absolventa po ukončení štúdia je determinovaná získanými vedomosťami, zručnosťami a kompetentnosťami, ktoré sú stanovené v cieľoch vzdelávania. Získané vedomosti, zručnosti a kompetentnosti ako výstupy vzdelávania vychádzajú z konkrétnych cieľov vzdelávania jednotlivých profilových predmetov študijného programu sú uvedené vo výstupoch vzdelávania v informačných listoch predmetov.

Ciele vzdelávania

CV1 Absolvent štúdiom získava prierezové vedomosti z oblasti teórie dopravných systémov, dopravnej technológie a služieb, má vedomosti a zručnosti v oblasti plánovania dopravných procesov a prepravných procesov v preprave osôb a tovaru ako aj tvorby a modelovania sietí.

CV2 Absolvent štúdiom získava základné vedomosti a zručnosti v riadení dopravných a prepravných technologických procesov, ovláda základné podnikové ekonomické činnosti a nevyhnutné podnikateľské znalosti zahrňujúce ekonomiku a manažment dopravného podniku.

CV3 Absolvent pozná legislatívne prostredie poskytovania dopravných služieb v železničnej doprave, požiadavky z prepravných zmlúv v technologických postupoch, požiadavky intermodálnej prepravy vrátane environmentálneho kontextu, je schopný vykonávať odborné činnosti pri regulácii služieb v železničnej doprave.

CV4 Absolvent pozná a vie primerane používať metódy a nástroje štatistickej analýzy pri riešení zadaných úloh, projektov, pri analýzach, reportoch, správach a posudkoch o činnosti jednotlivých subjektov na železničnom trhu.

CV5 Absolvent je schopný riadiť železničnú dopravnú prevádzku, preberať zodpovednosť za bezpečnosť a ochranu zdravia pri práci, za proces poskytovania služieb zákazníkom v požadovanom rozsahu a kvalite.

CV6 Absolvent vie pracovať v tíme, je spôsobilý viesť, plánovať, organizovať a kontrolovať činnosť tímu v rámci zadaných úloh, je schopný viesť administratívnu a personálnu agendu súvisiacu s výkonom jeho práce/činnosťou tímu aj s podporou informačno-komunikačných technológií.

CV7 Absolvent v priebehu štúdia získava komunikačné zručnosti (aj v cudzom jazyku), je schopný formulovať ciele, úlohy, možnosti ich riešenia a výsledky ako aj formulovať vlastné myšlienky a postoje, je pripravený na argumentáciu a diskusiu.

CV 8 Absolvent získava zručnosť manažéra na strednodobej a operatívnej úrovni riadenia dopravných procesov, je schopný využívať potenciál, ktorý poskytujú informačné a komunikačné technológie pre prevádzku a riadenie dopravných a prepravných procesov.

Výstupy vzdelávania:

VV1 Absolvent má prierezové vedomosti odboru doprava so zameraním na aplikačné využitie v železničnej doprave na úrovni, zodpovedajúcej súčasnému stavu poznania disponuje rozsiahlym pojmovým aparátom, pozná princípy, chápe súvislosti a zákonitosti, ktoré vie uplatniť pri riešení úloh dopravných a prepravných procesov, vrátane poznania praktických súvislostí a vzťahov k súvisiacim odborom.

VV2 Absolvent vie uplatniť metódy plánovania a prognózovania, analýzy a syntézy v oblasti plánovania dopravných služieb, technológie a manažmentu prevádzky v železničnej doprave.

VV3 Absolvent ovláda metódy a zásady tvorby a optimalizácie dopravných sietí, dopravných procesov, alokácie miest obsluhy.

VV4 Absolventi sú schopní uplatniť metódy a postupy vyplývajúce z ekonomickej teórie, štatistickej analýzy, teórie riadenia podniku, obchodu a marketingu v oblasti plánovania organizovania, kontrolovania a zlepšovania procesov a systémov. Majú zručnosti pri práci s dátami, analýzy vzťahov medzi kvantitatívnymi a kvalitatívnymi premennými a interpretovaním získaných výsledkov.

VV5 Absolvent má prierezové vedomosti a schopnosti pre prípravu a návrh jednoduchých technologických systémov.

VV6 Absolvent má základnú znalosť právnych predpisov upravujúcich trh dopravných služieb v železničnej doprave ako aj predpisov vymedzujúcich produkty železničného trhu a dokáže vytvárať a rozvíjať technologické postupy, prevádzkové procesy v prostredí železničnej dopravy. Je schopný realizovať odborné špecializované činnosti pri regulácii a výkone štátneho dohľadu služieb na železničnom trhu vrátane analytickej činnosti, vyhodnocovania výsledkov a príprave podkladov na rozhodovanie.

VV7 Absolvent ovláda princípy personálnej agendy, vie navrhnuť plán práce prevádzkových zamestnancov manažéra železničnej infraštruktúry a dopravcu.

VV8 Absolvent vie pracovať samostatne, ale aj ako efektívny člen tímu, dokáže motivovať, plánovať, riadiť, kontrolovať činnosť tímu a niesť zodpovednosť za výsledky tímovej práce. Absolvent disponuje digitálnou zručnosťou manažéra, vie samostatne a aktívnym spôsobom získať informácie a spracovávať ich s využitím informačných systémov.

Študijný program železničná doprava 1. stupeň

Ročník	Semester	Profilový predmet / predmet študijného programu	W1	W2	W3	W4	W5
CV1 Absolvent štúdiom získava prierezové vedomosti z oblasti teórie dopravných systémov, do technológie a služieb, má vedomosti a zručnosti v oblasti plánovania dopravných procesov a procesov v preprave osôb a tovaru ako aj tvorby a modelovania sietí.							
1	1	Geometria a technická dokumentácia	x				
1	1	Úvod do dopravy	x	x			
1	1	Dopravná geografia	x		x		
1	1	Všeobecná ekonomická teória	x	x			
1	2	Pristup na trh v doprave	x	x			
1	2	Základy železničnej dopravy	x	x	x		
1	2	Ekonomika dopravy	x	x			
2	3	Železničná dopravná prevádzka 1	x	x	x		
2	3	Železničná prepravná prevádzka 1	x	x	x		
2	4	Tovarovnalectvo a manipulácia s materiálom	x	x	x		
2	4	Železničná prepravná prevádzka 2	x	x			
2	4	Mechanika v železničnej doprave	x		x		
2	4	Ekonomika železničnej dopravy 1	x				
2	4	Marketing v doprave	x	x			
2	4	Odborná prax	x				
3	5	Železničná dopravná prevádzka 2					
3	5	Intermodálna preprava	x	x	x		
3	5	Manažment v železničnej doprave	x	x			
3	5	Podnikanie v doprave a obchodné právo	x	x			
3	5	Riadenie prevádzkových procesov	x	x	x		
3	5	Informačné systémy v doprave	x	x	x		
3	6	Záverečná práca	x	x			
3	6	Zasielateľstvo	x	x			
3	6	Ekonomika železničnej dopravy 2	x	x			

Študijný program železničná doprava 1. stupeň

Ročník	Semester	Profilový predmet / predmet študijného programu	W1	W2	W3	W4	W5
CV2 Absolvent štúdiom získava základné vedomosti a zručnosti v riadení dopravných a prepravných technologických procesov, ovláda základné podnikové ekonomické činnosti a nevyhnutné poznatky zahrňujúce ekonomiku a manažment dopravného podniku.							
1	1	Geometria a technická dokumentácia					
1	1	Úvod do dopravy	x	x			
1	1	Dopravná geografia	x		x		
1	1	Všeobecná ekonomická teória	x	x		x	
1	2	Pristup na trh v doprave	x	x		x	
1	2	Základy železničnej dopravy	x	x	x		
1	2	Ekonomika dopravy		x		x	
2	3	Železničná dopravná prevádzka 1	x	x	x		
2	3	Železničná prepravná prevádzka 1	x	x	x		
2	3	Tovarovnalectvo a manipulácia s materiálom	x	x	x		
2	4	Železničná prepravná prevádzka 2	x	x	x		
2	4	Mechanika v železničnej doprave					
2	4	Ekonomika železničnej dopravy 1		x		x	
2	4	Marketing v doprave		x		x	
2	4	Odborná prax	x	x	x		
3	5	Železničná dopravná prevádzka 2	x	x	x		
3	5	Intermodálna preprava		x	x		
3	5	Manažment v železničnej doprave	x	x		x	
3	5	Podnikanie v doprave a obchodné právo		x		x	
3	5	Riadenie prevádzkových procesov		x	x	x	
3	5	Informačné systémy v doprave		x	x		
3	6	Záverečná práca		x	x		
3	6	Zasielateľstvo	x	x		x	
3	6	Ekonomika železničnej dopravy 2		x		x	

Študijný program Železničná doprava 1. stupeň

Ročník	Semester	Profilový predmet / predmet študijného programu	VV1	VV2	VV3	VV4
CV3 Absolvent pozná legislatívne prostredie poskytovania dopravných služieb v železničnej d požiadavky z prepravných zmlúv v technologických postupoch, požiadavky intermodálnej pre environmentálneho kontextu, je schopný vykonávať odborné činnosti pri regulácii služieb v ž						
1	1	Geometria a technická dokumentácia			x	
1	1	Úvod do dopravy	x		x	x
1	1	Dopravná geografia	x		x	
1	1	Všeobecná ekonomická teória			x	x
1	2	Prístup na trh v doprave	x	x	x	x
1	2	Základy železničnej dopravy	x	x	x	
1	2	Ekonomika dopravy			x	x
2	3	Železničná dopravná prevádzka 1	x	x	x	
2	3	Železničná prepravná prevádzka 1			x	
2	3	Tovarovnalectvo a manipulácia s materiálom		x	x	
2	4	Železničná prepravná prevádzka 2		x	x	
2	4	Mechanika v železničnej doprave			x	
2	4	Ekonomika železničnej dopravy 1	x		x	x
2	4	Marketing v doprave			x	x
2	4	Odborná prax			x	
3	5	Železničná dopravná prevádzka 2		x	x	
3	5	Intermodálna preprava			x	
3	5	Manažment v železničnej doprave	x		x	
3	5	Podnikanie v doprave a obchodné právo	x	x	x	x
3	5	Riadenie prevádzkových procesov	x		x	x
3	5	Informačné systémy v doprave	x		x	x
3	6	Záverečná práca			x	x
3	6	Zasielateľstvo	x	x	x	x
3	6	Ekonomika železničnej dopravy 2	x		x	x

Študijný program Železničná doprava 1. stupeň

Ročník	Semester	Profilový predmet / predmet študijného programu	VV1	VV2	VV3	VV4
CV4 Absolvent pozná a vie primerane používať metódy a nástroje štatistickej analýzy pri rieše projektov, pri analýzach, reportoch, správach a posudkoch o činnosti jednotlivých subjektov n						
1	1	Geometria a technická dokumentácia				
1	1	Úvod do dopravy		x		x
1	1	Dopravná geografia			x	x
1	1	Všeobecná ekonomická teória		x		x
1	2	Prístup na trh v doprave		x	x	x
1	2	Základy železničnej dopravy		x	x	x
1	2	Ekonomika dopravy		x		x
2	3	Železničná dopravná prevádzka 1		x	x	x
2	3	Železničná prepravná prevádzka 1			x	x
2	3	Tovarovnalectvo a manipulácia s materiálom		x	x	x
2	4	Železničná prepravná prevádzka 2		x		x
2	4	Mechanika v železničnej doprave			x	x
2	4	Ekonomika železničnej dopravy 1		x		x
2	4	Marketing v doprave		x		x
2	4	Odborná prax				x
3	5	Železničná dopravná prevádzka 2		x	x	x
3	5	Intermodálna preprava			x	x
3	5	Manažment v železničnej doprave		x		x
3	5	Podnikanie v doprave a obchodné právo		x		x
3	5	Riadenie prevádzkových procesov		x	x	x
3	5	Informačné systémy v doprave		x	x	x
3	6	Záverečná práca		x	x	x
3	6	Zasielateľstvo		x	x	x
3	6	Ekonomika železničnej dopravy 2		x	x	x

Študijný program železničná doprava 1. stupeň

Ročník	Semester	Profilový predmet / predmet študijného programu	VV1	VV2	VV3	VV4
CV5 Absolvent je schopný riadiť železničnú dopravnú prevádzku, preberať zodpovednosť za ochranu zdravia pri práci, za proces poskytovania služieb zákazníkom v požadovanom rozsahu						
1	1	Geometria a technická dokumentácia				
1	1	Úvod do dopravy				
1	1	Dopravná geografia				
1	1	Všeobecná ekonomická teória				
1	2	Prístup na trh v doprave				x
1	2	Základy železničnej dopravy	x			
1	2	Ekonomika dopravy				x
2	3	Železničná dopravná prevádzka 1	x			
2	3	Železničná prepravná prevádzka 1				
2	3	Tovarnoznalectvo a manipulácia s materiálom	x			
2	4	Železničná prepravná prevádzka 2	x			
2	4	Mechanika v železničnej doprave	x			
2	4	Ekonomika železničnej dopravy 1				x
2	4	Marketing v doprave				x
2	4	Odborná prax	x			
3	5	Železničná dopravná prevádzka 2	x			
3	5	Intermodálna preprava				
3	5	Manažment v železničnej doprave	x			x
3	5	Podnikanie v doprave a obchodné právo	x			x
3	5	Riadenie prevádzkových procesov	x			
3	5	Informačné systémy v doprave	x			
3	6	Záverečná práca				x
3	6	Zasielateľstvo	x			
3	6	Ekonomika železničnej dopravy 2				x

Študijný program železničná doprava 1. stupeň

Ročník	Semester	Profilový predmet / predmet študijného programu	VV1	VV2	VV3	VV4
CV6 Absolvent vie pracovať v tíme, je spôsobilý viesť, plánovať, organizovať a kontrolovať či zadaných úloh, je schopný viesť administratívnu a personálnu agendu súvisiacu s výkonom práce/činnosťou tímu aj s podporou informačno-komunikačných technológií.						
1	1	Geometria a technická dokumentácia				
1	1	Úvod do dopravy		x		
1	1	Dopravná geografia		x		
1	1	Všeobecná ekonomická teória		x		x
1	2	Prístup na trh v doprave		x		x
1	2	Základy železničnej dopravy				
1	2	Ekonomika dopravy		x		x
2	3	Železničná dopravná prevádzka 1		x		
2	3	Železničná prepravná prevádzka 1				
2	3	Tovarnoznalectvo a manipulácia s materiálom		x		x
2	4	Železničná prepravná prevádzka 2		x		x
2	4	Mechanika v železničnej doprave				
2	4	Ekonomika železničnej dopravy 1				x
2	4	Marketing v doprave		x		x
2	4	Odborná prax				
3	5	Železničná dopravná prevádzka 2		x		
3	5	Intermodálna preprava				
3	5	Manažment v železničnej doprave		x		x
3	5	Podnikanie v doprave a obchodné právo		x		x
3	5	Riadenie prevádzkových procesov		x		x
3	5	Informačné systémy v doprave		x		x
3	6	Záverečná práca		x		
3	6	Zasielateľstvo		x		
3	6	Ekonomika železničnej dopravy 2		x		x

Študijný program železničná doprava 1. stupeň

Ročník	Semester	Profilový predmet / predmet študijného programu	VV1	VV2	VV3	VV4
CV7 Absolvent v priebehu štúdia získava komunikačné zručnosti (aj v cudzom jazyku), je schopný formulovať ciele, úlohy, možnosti ich riešenia a výsledky ako aj formulovať vlastné myšlienky a postoje, argumentáciu a diskusiu.						
1	1	Geometria a technická dokumentácia				
1	1	Úvod do dopravy				
1	1	Dopravná geografia				
1	1	Všeobecná ekonomická teória				
1	2	Pristup na trh v doprave				
1	2	Základy železničnej dopravy		x		
1	2	Ekonomika dopravy				
2	3	Železničná dopravná prevádzka 1				
2	3	Železničná prepravná prevádzka 1				
2	3	Tovarnoznalectvo a manipulácia s materiálom				
2	4	Železničná prepravná prevádzka 2				
2	4	Mechanika v železničnej doprave				
2	4	Ekonomika železničnej dopravy 1				
2	4	Marketing v doprave		x		
2	4	Odborná prax				
3	5	Železničná dopravná prevádzka 2				
3	5	Intermodálna preprava				
3	5	Manažment v železničnej doprave		x		
3	5	Podnikanie v doprave a obchodné právo		x		
3	5	Riadenie prevádzkových procesov				
3	5	Informačné systémy v doprave				
3	6	Záverečná práca		x		
3	6	Zasielateľstvo				
3	6	Ekonomika železničnej dopravy 2				

Študijný program železničná doprava 1. stupeň

Ročník	Semester	Profilový predmet / predmet študijného programu	VV1	VV2	VV3	VV4
CV 8 Absolvent získava zručnosť manažéra na strednodobej a operatívnej úrovni riadenia dopravných a prepravných procesov. Je schopný využívať potenciál, ktorý poskytujú informačné a komunikačné technológie pre riadenie dopravných a prepravných procesov.						
1	1	Geometria a technická dokumentácia				
1	1	Úvod do dopravy				
1	1	Dopravná geografia				
1	1	Všeobecná ekonomická teória				
1	2	Pristup na trh v doprave				
1	2	Základy železničnej dopravy		x		
1	2	Ekonomika dopravy				
2	3	Železničná dopravná prevádzka 1		x		
2	3	Železničná prepravná prevádzka 1				
2	3	Tovarnoznalectvo a manipulácia s materiálom				
2	4	Železničná prepravná prevádzka 2				
2	4	Mechanika v železničnej doprave		x		
2	4	Ekonomika železničnej dopravy 1				
2	4	Marketing v doprave				
2	4	Odborná prax				
3	5	Železničná dopravná prevádzka 2				
3	5	Intermodálna preprava				
3	5	Manažment v železničnej doprave				
3	5	Podnikanie v doprave a obchodné právo				
3	5	Riadenie prevádzkových procesov		x		
3	5	Informačné systémy v doprave				
3	6	Záverečná práca				
3	6	Zasielateľstvo				
3	6	Ekonomika železničnej dopravy 2				

		<p>K ďalším, konkrétnejším, výstupom vzdelávania patria:</p> <ul style="list-style-type: none"> • kompetentnosť prijímať opatrenia na minimalizovanie negatívnych účinkov dopravy na zdravie človeka a okolitú prírodu, • kompetentnosť riešenia energetiky jazdy koľajových vozidiel a jej dôsledkov na ekonomiku prevádzky, • kompetentnosti v koordinácii a riadení rozvoja železničnej dopravy, v klasifikácii infraštruktúry jednotlivých druhov dopravy SR a v EÚ v nadväznosti na potreby jednotlivých požiadaviek na prepravu, • vedomosti a kompetentnosti z oblasti technologických, technických a ekonomických charakteristík jednotlivých systémov intermodálnej prepravy v praxi dopravného operátora resp. dopravného dispečera, • vedomosti z mechaniky dopravných prostriedkov, rozumie trakčným charakteristikami hnacích vozidiel, posunu, • znalosti a kompetentnosti v riadení procesov v dopravnej prevádzke, samostatne navrhovať a aplikovať technologické postupy, riadenie a organizovanie operatívnych činností diverzifikovane podľa subjektov podieľajúcich sa na železničnej prevádzke v celej komplexnosti interoperability železničného systému podľa danej konfigurácie zabezpečovacích systémov, vozidlového parku a stupňa automatizácie a riadenia dopravy, • znalosti a kompetentnosti v riadení procesov v prepravnej prevádzke, v osobnej preprave, v preprave jednotlivých vozňových zásielok, v prepravných podmienkach a prepravnobstarávateľskej činnosti, v hospodárení s vozňovým parkom • znalosti jednotlivých nástrojov hospodárskej a sociálnej politiky štátu na hospodárenie a správanie sa jednotlivých ekonomických subjektov v ekonomike, • zručnosti a kompetentnosti pri systémovom navrhovaní manipulácie s materiálom a spôsobmi ochrany tovaru počas logistického reťazca, • zručnosti a kompetentnosti potrebné pre podnikanie v železničnej doprave, znalosť podmienok na železničnom trhu, • zručnosti v konštruovaní grafikonu vlakovej dopravy s dodržaním technických a technologických predpisov, • zručnosti v hodnotení úžitkových vlastností tovaru a identifikácii tovaru, • zručnosti v práci s ekonomickými analýzami a dátami na makroekonomickej a mikroekonomickej úrovni s orientáciou na železničný trh, • zručnosti vo výpočte daní, • zručnosť pri písaní odborných prác a kompetentnosť prezentácie dosiahnutých výsledkov a navrhovaných technických a ekonomických riešení pred odborným auditóriom na rôznych úrovniach riadenia.
b	<p>Indikované povolania, na výkon ktorých je absolvent v čase absolvovania štúdia pripravený a potenciál študijného programu z pohľadu uplatnenia absolventov</p>	<p>Absolvent študijného programu železničná doprava je pripravený na štúdium 2. stupňa vysokoškolského štúdia.</p> <p>Absolvent môže pomocou získaných vedomostí a zručností priamo pokračovať v štúdiu v nadväzujúcich inžinierskych študijných programoch v odbore Doprava.</p> <p>Absolventi bakalárskeho študijného programu sú pripravení uplatniť sa tiež v praxi na železničnom trhu, v logistike a v štátnej správe.</p>

Indikované povolania, na výkon ktorých je absolvent pripravený, podľa Národnej sústavy povolaní (Aliancia sektorových rád), sú nasledujúce:

- Dispečer, výpravca v železničnej doprave (<https://www.kariernabrana.sk/karta-zamestnania/4369-dispecer-vypravca-v-zeleznicnej-doprave/opis-zamestnania>)
- Operátor v železničnej doprave (<https://www.kariernabrana.sk/karta-zamestnania/4360-operator-v-zeleznicnej-doprave/opis-zamestnania>)
- Pracovník riadenia železničnej dopravy (<https://www.kariernabrana.sk/karta-zamestnania/4363-pracovnik-riadenia-zeleznicnej-dopravy/opis-zamestnania>)
- Prepravný pracovník v železničnej doprave (<https://www.kariernabrana.sk/karta-zamestnania/2496-prepravny-pracovnik-v-zeleznicnej-doprave/opis-zamestnania>)
- Riadiaci pracovník (manažér) v železničnej doprave ([https://www.kariernabrana.sk/karta-zamestnania/4375-riadiaci-pracovnik-\(manazer\)-v-zeleznicnej-doprave/opis-zamestnania](https://www.kariernabrana.sk/karta-zamestnania/4375-riadiaci-pracovnik-(manazer)-v-zeleznicnej-doprave/opis-zamestnania))
- Riadiaci pracovník (manažér) v železničnej infraštruktúre ([https://www.kariernabrana.sk/karta-zamestnania/4371-riadiaci-pracovnik-\(manazer\)-v-zeleznicnej-infrastrukture/opis-zamestnania](https://www.kariernabrana.sk/karta-zamestnania/4371-riadiaci-pracovnik-(manazer)-v-zeleznicnej-infrastrukture/opis-zamestnania))
- Rušňovodič v železničnej doprave (<https://www.kariernabrana.sk/karta-zamestnania/4253-rusnovodic-v-zeleznicnej-doprave/opis-zamestnania>)
- Špecialista pre správu a údržbu koľajových vozidiel (<https://www.kariernabrana.sk/karta-zamestnania/2972-specialista-pre-spravu-a-udrzbu-kolajovych-vozidiel/opis-zamestnania>)
- Špecialista pre správu a údržbu železničnej infraštruktúry (<https://www.kariernabrana.sk/karta-zamestnania/4361-specialista-pre-spravu-a-udrzbu-zeleznicnej-infrastrukтуры/opis-zamestnania>)
- Špecialista v doprave a prevádzke na dráhach (<https://www.kariernabrana.sk/karta-zamestnania/4261-specialista-v-doprave-a-prevadzke-na-drahach/opis-zamestnania>)
- Sprievodca a vlakvedúci nákladnej dopravy (<https://www.kariernabrana.sk/karta-zamestnania/4366-sprievodca-a-vlakveduci-nakladnej-dopravy/opis-zamestnania>)
- Sprievodca a vlakvedúci v osobnej železničnej doprave (<https://www.kariernabrana.sk/karta-zamestnania/4255-sprievodca-a-vlakveduci-v-osobnej-zeleznicnej-doprave/opis-zamestnania>)
- Stevard v osobnej železničnej doprave (<https://www.kariernabrana.sk/karta-zamestnania/4256-stevard-v-osobnej-zeleznicnej-doprave/opis-zamestnania>)
- Technik, kontrolór v železničnej doprave (<https://www.kariernabrana.sk/karta-zamestnania/4257-technik-kontrolor-v-zeleznicnej-doprave/opis-zamestnania>)
- Technik, kontrolór v železničnej infraštruktúre (<https://www.kariernabrana.sk/karta-zamestnania/4381-technik-kontrolor-v-zeleznicnej-infrastrukture/opis-zamestnania>)

		<ul style="list-style-type: none"> Vozmajster (https://www.kariernabrana.sk/karta-zamestnania/4358-vozmajster/opis-zamestnania) <p>Vyššie indikované povolania sú v sústave povolani kategorizované v kvalifikačnom stupni SKKR 7, avšak príprava na tieto povolania je v primeranej miere transformovaná pre 1. stupeň vysokoškolského štúdia, teda na kvalifikačný stupeň SKKR 6. Absolventi sa v týchto povolaniach uplatňujú predovšetkým na strednej úrovni riadenia.</p> <p>Potenciál študijného programu z pohľadu uplatnenia absolventov umocňuje aktívna spolupráca Fakulty prevádzky a ekonomiky dopravy a spojov a Katedry železničnej dopravy s potenciálnymi zamestnávateľmi, z ktorých najvýznamnejšími sú Železnice Slovenskej republiky, podniky železničnej dopravy, Ministerstvo dopravy a výstavby SR, orgány štátnej správy, samosprávy a pod.</p>
c	Relevantné externé zainteresované strany, ktoré poskytli vyjadrenie alebo súhlasné stanovisko k súladu získanej kvalifikácie so sektorovo-špecifickými požiadavkami na výkon povolania	Študijný program nepripravuje na povolanie vyžadujúce si stanovisko k súladu získanej kvalifikácie.

3. Uplatniteľnosť		
a	Hodnotenie uplatniteľnosti absolventov študijného programu	<p>Absolvent na základe získaných vedomostí, kompetentností a praktických zručností sa primárne uplatní na nižších a stredných stupňoch riadenia železničnej dopravnej a prepravnej prevádzky v subjektoch pôsobiacich na trhu železničnej dopravy, v zasielateľských a logistických podnikoch, ako aj v orgánoch štátnej správy a samosprávy v kontexte manažovania dopravy. Ďalej sa uplatňujú v podnikoch s vlečkovými areálmi, u dopravných operátorov, či v dopravných útvaroch priemyselných podnikov. Katedra navyše v spolupráci so Železnicami Slovenskej republiky uskutočňuje kurzy pre získanie odbornej spôsobilosti na typovú pozíciu zamestnanca ŽSR ako signalista, dozorca výhybiek, výhybkár a výpravca. Kurzy sú realizované v spolupráci so ŽSR, pričom v študijnom programe sú zabezpečované výberové predmety Dopravný kurz 1 a Dopravný kurz 2. Po úspešnom absolvovaní kurzu získava študent podnikové štipendium ŽSR. Zo štatistík uplatnenia absolventov v praxi až 90 % pracuje v odbore doprava, a to v železničnej doprave, prípadne v logistike. Približne 2/3 absolventov pokračuje v 2. stupni VŠ vzdelávania v nadväznom študijnom programe "železničná doprava".</p> <p>Podľa portálu MŠVVaM väčšina absolventov (viac ako 80 %) pokračovala v nadväzujúcom inžinierskom štúdiu. Z absolventov, ktorí nepokračovali v inžinierskom štúdiu podľa posledných dostupných údajov bolo nezamestnaných 0 % absolventov. Absolventi tohto študijného programu sa výrazne uplatňujú vo vyštudovanom odbore doprava (približne 60 %), pričom najviac uplatňujú v nasledujúcich odvetviach:</p> <ul style="list-style-type: none"> doprava a skladovanie,

- veľkoobchod a maloobchod,
- odborné, vedecké a technické činnosti.

Od r. 2014 fakulta spolupracuje s Úradom práce, sociálnych vecí a rodiny so sídlom v Bratislave, ktorý posiela každý rok údaje o nezamestnaných absolventoch v členení na absolventov bakalárskeho, inžinierskeho a doktorandského štúdia, a tieto fakulta taktiež zverejňuje vo Výročnej správe o činnosti fakulty. Údaje o počte nezamestnaných za ostatné roky 2021, 2022, 2023, 2024 a 2025 sú nasledujúce:

Evidencia nezamestnaných absolventov fakulty ku 31. 12. 2021

Študijný program	Bakalárske štúdium
	bakalársky
zasielateľstvo a logistika	1
dopravné služby v osobnej doprave	0
poštové technológie a služby	0
letecká doprava	0
cestná doprava	0
železničná doprava	0
vodná doprava	0
profesionálny pilot	0
poštové inžinierstvo	-
technológia údržby lietadiel	-
elektronický obchod a manažment	2
finančný manažment	0
ekonomika a manažment podniku	3
dopravné služby	-
poštové technológie	-
dopravná technika a technológia	-
ekonomika dopravy, spojov a služieb	-
Spolu	6

Evidencia nezamestnaných absolventov fakulty ku 31. 12. 2022

Študijný program	Bakalárske štúdium
------------------	--------------------

	bakalársky
zasielateľstvo a logistika	0
dopravné služby v osobnej doprave	-
poštové technológie a služby	-
letecká doprava	0
cestná doprava	1
železničná doprava	1
vodná doprava	0
profesionálny pilot	-
poštové inžinierstvo	-
technológia údržby lietadiel	0
elektronický obchod a manažment	0
finančný manažment	-
ekonomika a manažment podniku	2
dopravné služby	0
poštové technológie	-
dopravná technika a technológia	-
ekonomika dopravy, spojov a služieb	-
Spolu	4

Evidencia nezamestnaných absolventov fakulty ku 31. 12. 2023

Študijný program	Bakalárske štúdium
	bakalársky
zasielateľstvo a logistika	0
letecká doprava	0
cestná doprava	0
elektronický obchod a manažment	1
finančný manažment	1
ekonomika a manažment podniku	2
Spolu	4

Evidencia nezamestnaných absolventov fakulty ku 31. 12. 2024

Študijný program	Bakalárske štúdium
	bakalársky
zasielateľstvo a logistika	2
letecká doprava	1
cestná doprava	0
elektronický obchod a manažment	0
finančný manažment	1
ekonomika a manažment podniku	1
dopravné služby v osobnej doprave	1
Spolu	6

Evidencia nezamestnaných absolventov fakulty ku 31. 12. 2025

Študijný program	Bakalárske štúdium
	bakalársky
zasielateľstvo a logistika	2
letecká doprava	2
cestná doprava	-
elektronický obchod a manažment	-
finančný manažment	1
ekonomika a manažment podniku	4
dopravné služby v osobnej doprave	1
Spolu	10

Výsledky vlastného sledovania uplatnenia absolventov fakulta zverejňovala vo Výročnej správe o činnosti fakulty v kapitole 2.7 Absolventi a ich uplatnenie, do r. 2019:

(<https://fpedas.uniza.sk/sk/fakulta/vseobecne-informacie/organy-fakulty/vedecka-rada>)

Od r. 2020 zverejňuje fakulta informácie o nezamestnaných absolventoch z ÚPSVaR SR.

Od r. 2013 fakulta mala svoj Vnútroňný systém zabezpečovania kvality vzdelávania, ktorého funkčnosť bola pravidelne každý rok vyhodnocovaná. Správy z hodnotenia funkčnosti vnútorného systému zabezpečovania kvality vzdelávania obsahujú taktiež údaje o Koeficiente nezamestnanosti absolventov, ako jedného z ukazovateľov kvality.

Uvedené správy sú dostupné za jednotlivé roky na webovej stránke fakulty nasledovne:

za rok 2013:

https://www.fpedas.uniza.sk/images/kvalita_vzdelavania/sprava_z_hodnotenia_funkcnosti_vnutorneho_systemu_zabezpecovani_a_kvality_vzdelavania_na_fpedas_2013.pdf

za rok 2014

https://www.fpedas.uniza.sk/images/kvalita_vzdelavania/sprava_z_hodnotenia_funkcnosti_vnutorneho_systemu_zabezpecovani_a_kvality_vzdelavania_na_fpedas_2014.pdf

za rok 2015

https://www.fpedas.uniza.sk/images/kvalita_vzdelavania/sprava_z_hodnotenia_funkcnosti_vnutorneho_systemu_zabezpecovani_a_kvality_vzdelavania_na_fpedas_2015.pdf

za rok 2016

https://www.fpedas.uniza.sk/images/kvalita_vzdelavania/sprava_z_hodnotenia_funkcnosti_vnutorneho_systemu_zabezpecovani_a_kvality_vzdelavania_na_fpedas_2016.pdf

za rok 2017

https://www.fpedas.uniza.sk/images/kvalita_vzdelavania/sprava_z_hodnotenia_funkcnosti_vnutorneho_systemu_zabezpecovani_a_kvality_vzdelavania_na_fpedas_2017.pdf

za rok 2018

https://www.fpedas.uniza.sk/images/kvalita_vzdelavania/sprava_z_hodnotenia_funkcnosti_vnutorneho_systemu_zabezpecovani_a_kvality_vzdelavania_na_fpedas_2018.pdf

za rok 2019

https://www.fpedas.uniza.sk/images/kvalita_vzdelavania/sprava_z_hodnotenia_funkcnosti_vnutorneho_systemu_zabezpecovani_a_kvality_vzdelavania_na_fpedas_2019.pdf

za rok 2020

https://www.fpedas.uniza.sk/images/kvalita_vzdelavania/sprava_z_hodnotenia_funkcnosti_vnutorneho_systemu_zabezpecovani_a_kvality_vzdelavania_na_fpedas_2020.pdf

za rok 2021

https://fpedas.uniza.sk/images/kvalita_vzdelavania/sprava_z_hodnotenia_funkcnosti_vnutorneho_systemu_zabezpecovania_kvality_vzdelavania_na_fpedas_2021.pdf

Od roku 2022 sa hodnotí fakulta v zmysle nových štandardov, a to hneď v niekoľkých oblastiach:

1. v oblasti vzdelávacej činnosti a v oblasti vedy a techniky, pričom všetky správy; správy za jednotlivé roky sú dostupné <https://www.uniza.sk/index.php/component/content/article>

		<p>e/5105-hodnotenie-urovne-fakulty-vo-vzdelavacej-cinnosti-a-v-oblasti-vedy-a-techniky-na-fpedas?catid=2:uncategorised&Itemid=101</p> <p>2. hodnotenie kvality študijných programov zabezpečovaných na fakulte, a to na každom stupni štúdia, pričom tieto správy sú dostupné podľa jednotlivých posudzovaných období: https://www.uniza.sk/index.php/component/content/article/5104-spravy-o-hodnoteni-studijnych-programov-na-fpedas?catid=2:uncategorised&Itemid=101</p> <p>3. hodnotenie kvality vzdelávania na úrovni celej fakulty: https://www.uniza.sk/index.php/component/content/article/4266-sprava-o-hodnoteni-kvality-vzdelavania-na-urovni-fakulty-fpedas?catid=2:uncategorised&Itemid=101</p>
b	<p>Úspešní absolventi študijného programu</p>	<p>Študijný program železničná doprava je študijným programom, ktorý Žilinská univerzita v Žiline, resp. Vysoká škola dopravy a spojov, poskytuje od svojho založenia už viac ako 70 rokov. Za toto obdobie existencie sa etablovalo mnoho úspešných absolventov, ktorí sa uplatnili v komerčnej i akademickej sfére.</p> <p>Za komerčnú sféru je možné uviesť ako príklad nasledujúcich absolventov:</p> <ul style="list-style-type: none"> • doc. Ing. Peter Blaho, PhD., MBA – Železnice Slovenskej republiky, námestník GR pre prevádzku • Ing. Ján Simčo, PhD., MBA – Retrack Slovakia, a.s. - konateľ • doc. Ing. Jiří Kolář, Ph.D. – Drážní úřad, Praha, riaditeľ • Ing. Ivan Škoda, EUR ING, MBA – Dopravný úrad Bratislava, riaditeľ Divízie dráh a dopravy na dráhach, • Ing. Matej Franc, METRANS /Danubia/, a.s. Dunajská Streda – riaditeľ pre železničnú dopravu, <ul style="list-style-type: none"> • Ing. Milan Škorupa, PhD. – IDS Východ, s.r.o. Košice, konateľ • Ing. Peter Šulko, PhD., MBA – Železnice Slovenskej republiky,, riaditeľ odboru dopravy • Ing. Mikuláš Dzurinda, CSc. – prezident Martensovho centra, v minulosti pracoval na ČSD, bol ministrom dopravy SR, ministrom zahraničných vecí a predsedom vlády SR, • a mnohí ďalší. <p>V akademickej a výskumnej sfére sú úspešnými absolventmi:</p> <ul style="list-style-type: none"> • doc. Ing. Martin Kendra, PhD. – Žilinská univerzita v Žiline – vedúci katedry železničnej dopravy, • doc. Ing. Peter Márton, PhD. – Žilinská univerzita v Žiline – prodekan pre zahraničné vzťahy Fakulty riadenia a informatiky, • prof. Ing. Václav Cempírek, Ph.D. – Vysoká škola logistiky Přerov, o.p.s. – rektor.
c	<p>Hodnotenie kvality študijného programu zamestnávateľmi</p>	<p>Študijný program železničná doprava je akceptovaný a podporovaný významnými subjektmi na železničnom trhu v SR i v zahraničí. Ako dôkaz pri kontrole na mieste možno predložiť uzatvorené zmluvy o spolupráci s Katedrou železničnej dopravy s týmito subjektmi:</p> <ul style="list-style-type: none"> • Železnice Slovenskej republiky, • Železničná spoločnosť Slovensko, a. s. • Železničná spoločnosť Cargo Slovakia, a. s.

- LTE Slovakia, a. s.
- Oltis Slovakia, a.s.
- a ďalšie.

V rámci formálnych i neformálnych stretnutí zástupcov spoločností dostávajú garanti študijného programu spätnú väzbu ku kvalite zabezpečované vzdelávania a k skúsenostiam s absolventmi študijného programu v praxi. Katedra železničnej dopravy každoročne uskutočňuje stretnutie študentov so zástupcami praxe na pôde univerzity, kde dochádza k spätnej väzbe smerom ku garantom študijného programu ohľadom kvality vzdelávania. Formálne možno dohľadať podnety k zlepšeniu kvality študijného programu zamestnávateľmi v zápisoch zo štátnych skúšok, keďže zástupcovia zamestnávateľov sú pozývaní do komisií pre štátne skúšky.

Fakulta prevádzky a ekonomiky dopravy a spojov od r. 2013 uplatňovala Vnútorný systém zabezpečovania kvality vzdelávania, ktorého funkčnosť bola pravidelne každý rok vyhodnocovaná. Správy z hodnotenia funkčnosti vnútorného systému zabezpečovania kvality vzdelávania obsahujú taktiež údaje o Spokojnosti zamestnávateľov s prípravou absolventov na výkon povolania, ako jedného z ukazovateľov kvality.

Uvedené správy sú dostupné za jednotlivé roky na webovej stránke fakulty nasledovne:

za rok 2013:

https://www.fpedas.uniza.sk/images/kvalita_vzdelavania/sprava_z_hodnotenia_funkcnosti_vnutorneho_systemu_zabezpecovani_a_kvality_vzdelavania_na_fpedas_2013.pdf

za rok 2014

https://www.fpedas.uniza.sk/images/kvalita_vzdelavania/sprava_z_hodnotenia_funkcnosti_vnutorneho_systemu_zabezpecovani_a_kvality_vzdelavania_na_fpedas_2014.pdf

za rok 2015

https://www.fpedas.uniza.sk/images/kvalita_vzdelavania/sprava_z_hodnotenia_funkcnosti_vnutorneho_systemu_zabezpecovani_a_kvality_vzdelavania_na_fpedas_2015.pdf

za rok 2016

https://www.fpedas.uniza.sk/images/kvalita_vzdelavania/sprava_z_hodnotenia_funkcnosti_vnutorneho_systemu_zabezpecovani_a_kvality_vzdelavania_na_fpedas_2016.pdf

za rok 2017

https://www.fpedas.uniza.sk/images/kvalita_vzdelavania/sprava_z_hodnotenia_funkcnosti_vnutorneho_systemu_zabezpecovani_a_kvality_vzdelavania_na_fpedas_2017.pdf

za rok 2018

https://www.fpedas.uniza.sk/images/kvalita_vzdelavania/sprava_z_hodnotenia_funkcnosti_vnutorneho_systemu_zabezpecovani_a_kvality_vzdelavania_na_fpedas_2018.pdf

za rok 2019

https://www.fpedas.uniza.sk/images/kvalita_vzdelavania/sprava_z_hodnotenia_funkcnosti_vnutorneho_systemu_zabezpecovani_a_kvality_vzdelavania_na_fpedas_2019.pdf

za rok 2020

https://www.fpedas.uniza.sk/images/kvalita_vzdelavania/sprava_z_hodnotenia_funkcnosti_vnutorneho_systemu_zabezpecovani_a_kvality_vzdelavania_na_fpedas_2020.pdf

za rok 2021

https://fpedas.uniza.sk/images/kvalita_vzdelavania/sprava_z_hodnotenia_funkcnosti_vnutorneho_systemu_zabezpecovania_kvality_vzdelavania_na_fpedas_2021.pdf

Príslušné údaje sú uvedené v nasledujúcej tabuľke:

Spokojnosť zamestnávateľov s prípravou absolventov na výkon povolania:

Rok	Hodnotenie (%)
2013	85 %
2014	72,69 %
2015	81,16 %
2016	87,85 %
2017	90,33 %
2018	88,95 %
2019	86,72 %
2020	89,84 %
2021	91,79 %

Vstupy pre určenie tohto ukazovateľa sa zisťovali minimálne u 5 zamestnávateľov z odboru, ktorí prijali absolventov študijných programov fakulty v priebehu sledovaného obdobia (spravidla za 2 roky). Hodnotenie sa vzťahovalo len na absolventov, ktorí sú zamestnaní na pozícii vyžadujúcej VŠ vzdelanie. Spôsob výpočtu ukazovateľa Spokojnosť zamestnávateľov je uvedený v príslušnej správe.

Od roku 2022 sa kvalita študijného programu vnímaná zamestnávateľmi monitoruje raz za tri roky (Metodické usmernenie č.3/2025 k monitorovaniu študijných programov). Posledné takéto hodnotenie sa konalo v roku 2024, kde miera spokojnosti zamestnávateľov s dosahovanými výstupmi vzdelávania (ukazovateľ Uvýstup3) bol hodnotený na úrovni 80% (do hodnotenia bolo zapojených 29 zamestnávateľov). Hodnotenie tohto ukazovateľa je súčasťou hodnotenia kvality vzdelávania na FPEDAS a nachádza sa aj vo výročnej správe UNIZA.

4. Štruktúra a obsah študijného programu

a Pravidlá na utváranie študijných plánov v študijnom programe

Sú uvedené v Smernici č. 204 - Pravidlá pre vytváranie, úpravu, schvaľovanie a zrušenie študijných programov na UNIZA:

https://uniza.sk/index.php?option=com_content&view=article&id=4131:smernice-pre-vnutorny-system-kvality-uniza-2&catid=2

Na úrovni univerzity definuje politiky, štruktúry a procesy súvisiace Smernica UNIZA č. 222 Vnútny systém zabezpečovania kvality na UNIZA (<https://uniza.sk/images/pdf/vnutorny-system-kvality/smernice/smernica-UNIZA-c-222.pdf>)

Okrem uvedenej Smernice č. 222 ďalšie postupy súvisiace s návrhom nového študijného programu alebo návrhom úpravy študijného programu, definujú nasledujúce smernice:

Smernica 203 - Pravidlá pre tvorbu odporúčaných študijných plánov študijných programov na UNIZA

Smernica 204 - Pravidlá pre vytváranie, úpravu, schvaľovanie a zrušenie študijných programov na UNIZA

Smernica 205 - Pravidlá pre priradovanie učiteľov na zabezpečovanie študijných programov na UNIZA

Smernica 212 - Pravidlá pre definovanie pracovnej záťaže tvorivých zamestnancov UNIZA

Smernica 217 - Zdroje na podporu vzdelávacích, tvorivých a ďalších súvisiacich činností UNIZA

Smernica 218 - Smernica o zhromažďovaní, spracovaní, analyzovaní a vyhodnocovaní informácií pre podporu riadenia študijných programov

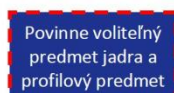
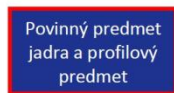
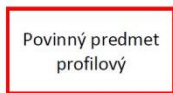
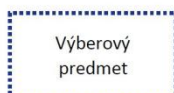
Smernica 220 - Hodnotenie tvorivej činnosti zamestnancov vo vzťahu k zabezpečovaniu kvality vzdelávania na UNIZA


Smernica 221 - Spolupráca UNIZA s externými partnermi z praxe

b

Odporúčané študijné plány pre jednotlivé cesty v štúdiu

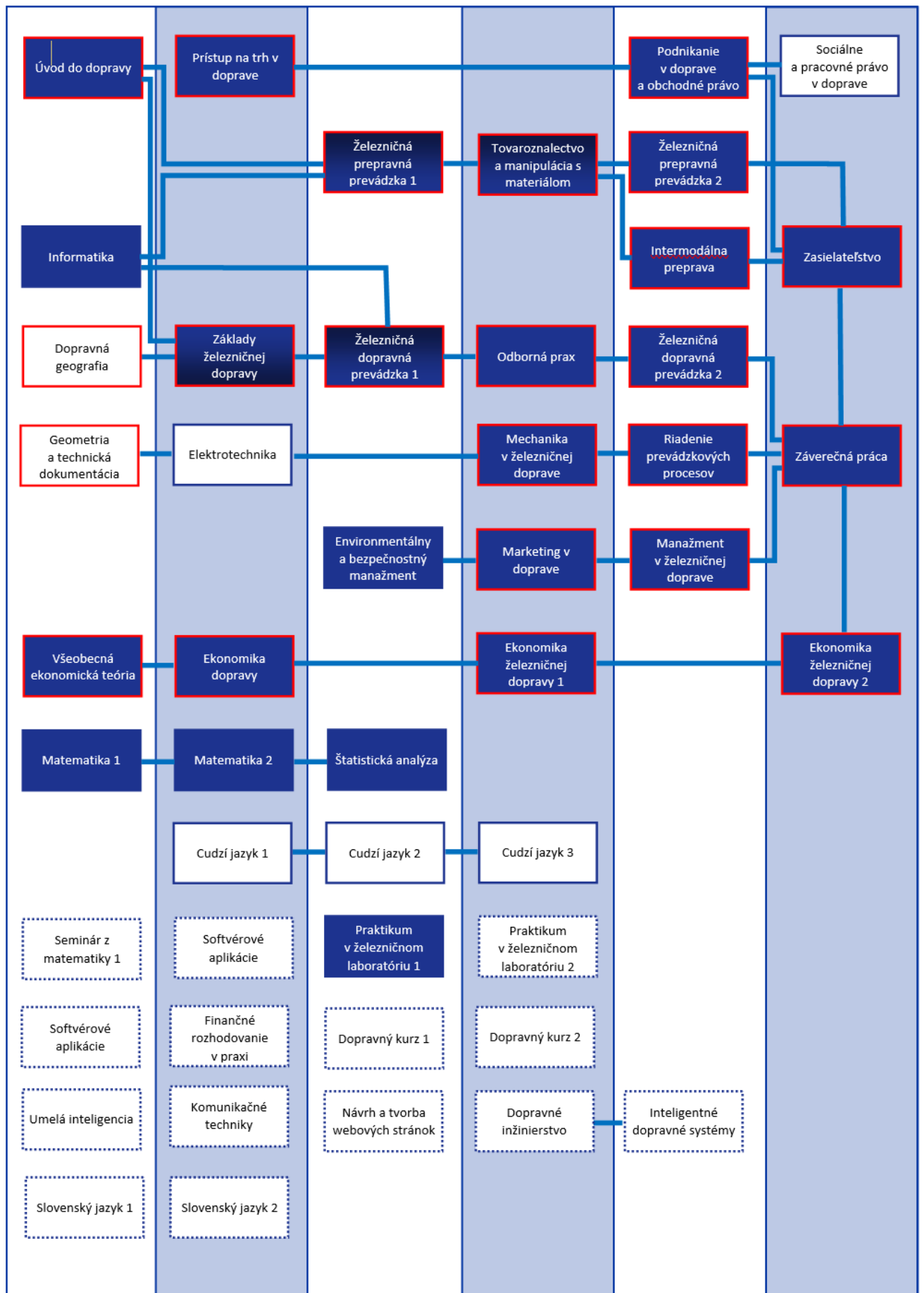
Legenda:

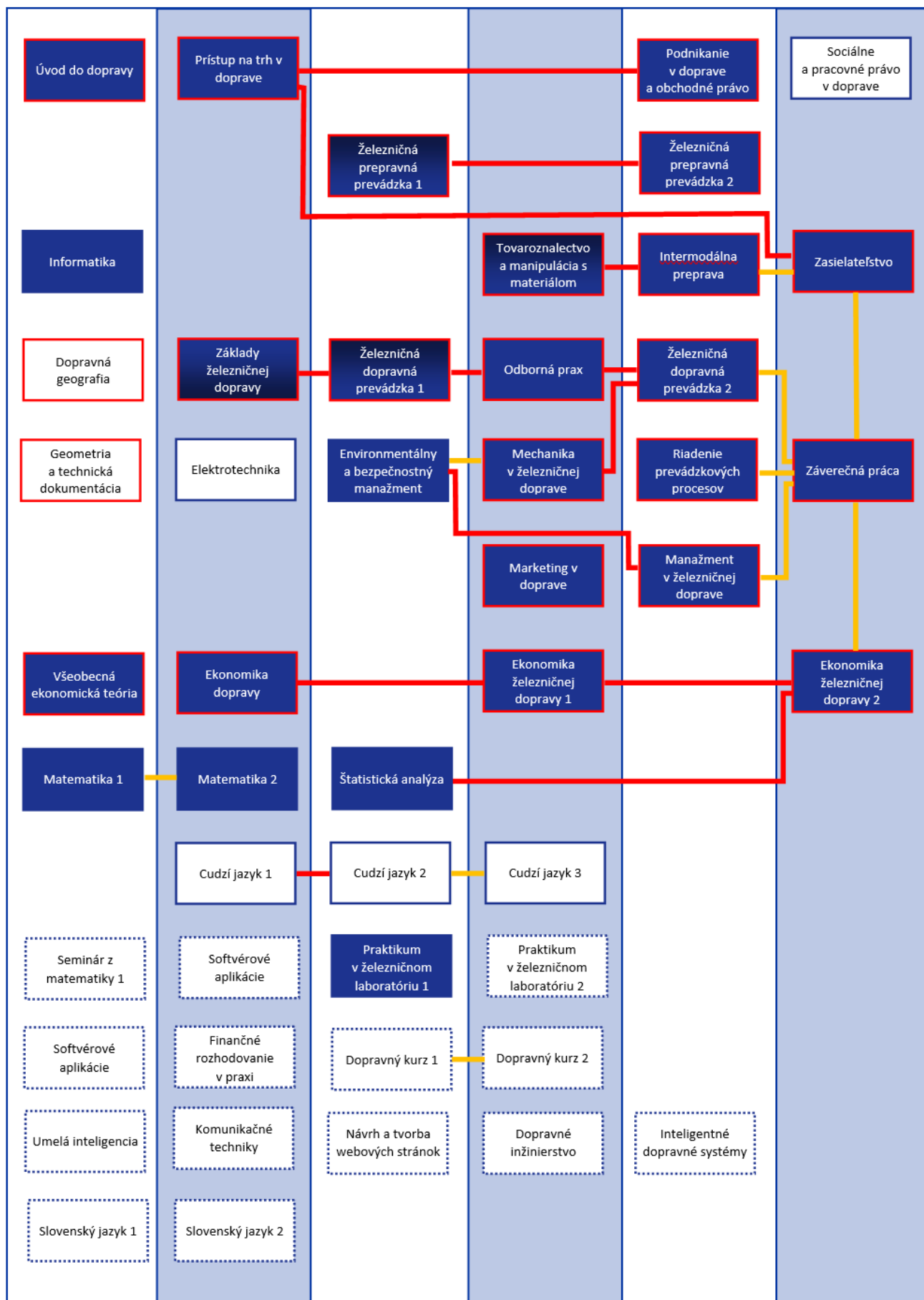


 Študijná cesta

 Prerekvizita

 Korekvizita





c	Študijný plán programu					
	Študijný plán daného ŠP je uvedený v e-vzdelávaní na základe výberu fakulty, formy štúdia a názvu ŠP: https://vzdelavanie.uniza.sk/vzdelavanie/plany.php Záťaž študentov v danom predmete v hodinách a jazyk, v ktorom je alebo môže byť predmet vedený je súčasťou informačného listu každého predmetu. Informačný list daného predmetu sa otvorí kliknutím na daný predmet v študijnom pláne (https://vzdelavanie.uniza.sk/vzdelavanie/plany.php).					
d	Počet kreditov, ktorého dosiahnutie je podmienkou riadneho skončenia štúdia					
	180					
e	Ďalšie podmienky, ktoré musí študent splniť v priebehu štúdia študijného programu a na jeho riadne skončenie, vrátane podmienok štátnych skúšok, pravidiel na opakovanie štúdia a pravidiel na predĺženie, prerušenie štúdia.					
	<p>Podmienky v priebehu štúdia: Priebežné a záverečné hodnotenie v jednotlivých predmetoch je súčasťou informačných listov predmetov, ktoré sa nachádzajú po výbere fakulty, formy štúdia a samotného študijného programu pod názvom predmetu na : https://vzdelavanie.uniza.sk/vzdelavanie/plany.php</p> <p>Podmienky pre riadne ukončenie štúdia: Podmienky pre riadne ukončenie štúdia sú definované v Smernici č. 209 Študijný poriadok pre 1. a 2. stupeň vysokoškolského štúdia na Žilinskej univerzite v Žiline, kde sa rovnako uvádzajú aj podmienky pre opakovanie štúdia či pravidlá na predĺženie štúdia.</p> <p>Ďalšie podmienky: Sú uvedené v: Smernici č. 209 Študijný poriadok pre 1. a 2. stupeň vysokoškolského štúdia na Žilinskej univerzite v Žiline Smernici č. 110 Študijný poriadok pre 3. stupeň vysokoškolského štúdia na Žilinskej univerzite v Žiline https://uniza.sk/index.php?option=com_content&view=article&id=4131:smernice-pre-vnutorny-system-kvality-uniza-2&catid=2</p> <p>Študenti so špecifickými potrebami majú k dispozícii Poradenské a kariérne centrum UNIZA. Na FPEDAS UNIZA je koordinátorka pre študentov so špecifickými potrebami doc. Ing. Eva Nedeliaková, PhD., eva.nedeliakova@fpedas.uniza.sk.</p>					
f	Podmienky absolvovania jednotlivých častí študijného programu a postup študenta v študijnom programe v štruktúre					
	<i>Skončenie štúdia = štandardná dĺžka štúdia</i> <i>Ukončenie časti štúdia = 1 akademický rok</i>	Za celé štúdium	Za časť štúdia			
			1.r	2.r	3.r	4.r
	počet kreditov za povinné predmety potrebných na riadne skončenie štúdia	180	60	60	60	
	počet kreditov za povinne voliteľné predmety potrebných na riadne skončenie štúdia	0				
	počet kreditov za výberové predmety potrebných na riadne skončenie štúdia	0				
	počet kreditov za záverečnú prácu a obhajobu záverečnej práce potrebných na riadne skončenie štúdia	10	0	0	10	

	počet kreditov za odbornú prax potrebných na riadne skončenie štúdia	4				
	počet kreditov potrebných na riadne skončenie štúdia za projektovú prácu s uvedením príslušných predmetov v inžinierskych študijných programoch	Nie je relevantné.				
	počet kreditov potrebných na riadne skončenie štúdia za umelecké výkony okrem záverečnej práce v umeleckých študijných programoch	Nie je relevantné.				
g	Pravidlá pre overovanie výstupov vzdelávania a hodnotenie študentov a možnosti opravných postupov voči tomuto hodnoteniu					
	<p>Na úrovni univerzity definuje procesy, postupy a štruktúry Smernica č. 209 – Študijný poriadok pre 1. a 2. stupeň vysokoškolského štúdia na Žilinskej univerzite v Žiline: https://uniza.sk/index.php?option=com_content&view=article&id=4131:smernice-pre-vnutorny-system-kvality-uniza-2&catid=2</p> <p>Výstupy vzdelávania je možné hodnotiť aj pomocou IL predmetu, ktoré uvádzajú jednotlivé formy a metódy hodnotenia, ich váhu a rovnako aj oblasť nadobudnutých vedomostí, zručností, kompetentností: https://vzdelavanie.uniza.sk/vzdelavanie/plany.php</p> <p>Pravidlá prístupu študenta študijného programu železničná doprava k prostriedkom nápravy sú:</p> <ol style="list-style-type: none"> 1. Študent má právo odmietnuť priebežné hodnotenie a hodnotenie na skúške, okrem hodnotenia FX – nedostatočne. Odmietnutie hodnotenia na skúške znamená hodnotenie FX, nasledujúci termín skúšky je pre neho opravným termínom, pokiaľ má študent nárok na ďalší termín skúšky. V takom prípade sa študentovi hodnotenie zapisuje do AIVS UNIZA. V elektronickom výkaze o štúdiu sa zobrazí iba posledné hodnotenie. 2. V prípade, ak bol študent na skúške hodnotený známku „FX – nedostatočne“, môže skúšku opakovať najviac dvakrát (prvý a druhý opravný termín) vrátane komisionálnej skúšky. 3. Pokiaľ bol študent pri prvom zapísaní povinného predmetu klasifikovaný známku „FX - nedostatočne“ aj v druhom opravnom termíne, musí si tento predmet zapísať znova. Pokiaľ aj pri druhom zapísaní povinného predmetu bol klasifikovaný známku „FX - nedostatočne“ v druhom opravnom termíne, študent je zo štúdia vylúčený. 4. Študent má právo do jedného pracovného dňa, odkedy bolo zverejnené výsledné hodnotenie v systéme AIVS za daný predmet, požiadať písomne o nápravu, ktorá spočíva vo vysvetlení výsledkov hodnotenia, pričom prípustná je aj elektronická žiadosť prostredníctvom emailu, ktorá však musí byť vyučujúcemu doručená z oficiálnej univerzitnej emailovej adresy študenta. 5. Vyučujúci je povinný do 3 pracovných dní študentovi sprístupniť výsledok písomnej skúšky, pokiaľ je používaná univerzitná vzdelávacia platforma alebo stanoviť termín ústnej konzultácie zväčša v čase jeho konzultačných hodín, na ktorej umožní študentovi nahliadnuť do jeho ohodnotenej písomnej práce. 6. Pokiaľ študent neabsolvuje skúšku úspešne ani na prvý opravný termín, môže opätovne požiadať o nápravu v súlade s ods. 1 a 2 tohto článku, a v prípade, že nesúhlasí s hodnotením, môže požiadať o prítomnosť pri konzultácii a vysvetlení hodnotenia prodekana pre vzdelávanie, v prípade celouniverzitných študijných programov riaditeľa ústavu, ktorý poverí garanta príslušného študijného programu prítomnosťou na konzultácii k hodnoteniu. 					

7. V prípade, že študent neabsolvuje úspešne skúšku ani na prvý opravný termín, skúšku na druhý opravný termín absolvuje za prítomnosti dvoch skúšajúcich, ak to situácia a kapacitné možnosti UNIZA umožňujú.
8. V prípade, že študent neabsolvuje úspešne skúšku z predmetu, ktorý má zapísaný už po druhý krát (tzv. prenesená povinnosť) ani na prvý opravný termín, skúšku na druhý opravný termín absolvuje za prítomnosti dvoch skúšajúcich.
9. O komisionálnu skúšku môže študent zažiadať len v prípade, že boli porušené vnútorné predpisy UNIZA počas procesu hodnotenia daného predmetu, následne garant predmetu určí konanie komisionálnej skúšky.
10. Členov komisie pre komisionálnu skúšku menuje prodekan pre vzdelávanie v spolupráci s garantom predmetu pre študijné programy na fakulte a prorektor pre vzdelávanie v spolupráci s garantom predmetu pre celouniverzitné študijné programy.
11. Študent má právo požiadať o nápravu aj priebežného hodnotenia študenta počas semestra, bezodkladne požiada o stanovisko vyučujúceho, ktorý je povinný mu hodnotenie vysvetliť. Pokiaľ študent nebude s týmto vysvetlením súhlasiť, je oprávnený požiadať o stanovisko prodekana pre vzdelávanie, resp. prorektora pre vzdelávanie pri celouniverzitných študijných programoch, ktorý ho poskytne v súčinnosti s garantom študijného programu do 15 kalendárnych dní.

h Podmienky uznávania štúdia, alebo časti štúdia

Podmienky uznávania štúdia alebo časti štúdia sú uvedené v Smernici č. 209 Študijný poriadok pre 1. a 2. stupeň vysokoškolského štúdia <https://uniza.sk/images/pdf/vnutorny-system-kvality/smernice/smernica-UNIZA-c-209.pdf> a v prípade zahraničných mobilit sú uvedené v Smernici č. 219 Mobility študentov a zamestnancov Žilinskej univerzity v Žiline v zahraničí: <https://uniza.sk/images/pdf/vnutorny-system-kvality/smernice/smernica-UNIZA-c-219.pdf>

Pre uznanie štúdia alebo časti štúdia (mimo absolvovania štúdia v rámci zahraničnej mobility) platia nasledujúce podmienky:

1. Zmenu študijného programu na študijný program uskutočňovaný v rámci rovnakého študijného odboru na fakulte alebo v rámci celouniverzitných študijných programov na univerzite je možné povoliť študentovi vlastnej alebo inej fakulty UNIZA alebo študentovi prijatému na štúdium z inej vysokej školy v súlade s ustanovením zákona o VŠ na základe jeho písomnej žiadosti. O žiadosti rozhoduje dekan/rektor po zvážení kapacitných možností fakulty ako aj po predchádzajúcom písomnom stanovisku garanta nového študijného programu, ktorý posúdi doterajší priebeh štúdia žiadateľa. Zmena sa spravidla uskutoční pred začiatkom semestra.
2. Pre študentov po zmene študijného programu podľa ods. 1 tohto článku platí, že kredity získané štúdiom v predchádzajúcom študijnom programe sa študentovi uznajú v novom študijnom programe, ak ich získal v priebehu predchádzajúcich maximálne 3 rokov. O uznaní kreditov rozhodne garant študijného programu po predchádzajúcom kladnom posúdení ich relevantnosti pre tento študijný program.
3. Garant príslušného študijného programu, na ktorý študent požiadal o zápis v rámci požadovanej zmeny, určí študentovi rozdielové skúšky a termíny ich vykonania, ak študent nevykonal všetky skúšky stanovené študijným plánom tohto študijného programu.
4. Zmenu študijného programu v inom ako rovnakom študijnom odbore je možné vykonať len cez nové prijímacie konanie. V novom študijnom programe na základe písomnej žiadosti študenta budú uznané splnené povinnosti z predchádzajúceho štúdia v zmysle ECTS podľa článku 7 tohto Študijného poriadku
5. V zmysle § 59 zákona o VŠ môže študent študijného programu počas štúdia písomne požiadať o zápis na študijný program v rámci rovnakého študijného odboru na inej fakulte, resp. inej vysokej škole.

Pre uznanie štúdia alebo časti štúdia v rámci zahraničnej mobility platia nasledujúce podmienky:

1. Študent môže absolvovať časť štúdia podľa schváleného študijného plánu mimo fakultu, resp. mimo UNIZA (u študentov celouniverzitných študijných programov), na ktorej je zapísaný. Študijný plán študenta schvaľuje dekan fakulty/rektor, podľa toho, kde je študent zapísaný.
2. Absolvovanie časti štúdia na inej vysokej škole je podmienené:
 - a) prihláškou na výmenné štúdium a potvrdením o akceptácii partnerskou inštitúciou (zahraničná mobilita alebo stáž),
 - b) dohodou medzi jednotlivými partnerskými inštitúciami o štúdiu (v prípade spolupráce UNIZA s inou partnerskou inštitúciou, ktorá má akreditovaný študijný program v danom študijnom odbore na partnerskej inštitúcii alebo obdobnom študijnom odbore na zahraničnej partnerskej inštitúcii, a ktorá má certifikovaný/akreditovaný vnútorný systém kvality vysokoškolského vzdelávania alebo v súlade s ESG 2015),
 - c) dohodou medzi jednotlivými partnerskými inštitúciami o spoločnom študijnom programe, ktorý je zároveň spoločne akreditovaný ako spoločný študijný program v súlade s vnútorným systémom zabezpečovania kvality vysokoškolského vzdelávania na UNIZA,
 - d) výpisom výsledkov štúdia v prípade písm. a) až c) tohto odseku.
3. Na zabezpečenie študentskej mobility, ako aj štúdia v súlade s ods. 8 písm. b) a c) tohto článku pri fakultnom študijnom programe je za hlavného koordinátora určený fakultný koordinátor, ktorým je prodekan pre rozvoj a zahraničné vzťahy: doc. Ing. Martin Bugaj, PhD., martin.bugaj@fpedas.uniza.sk. Na zabezpečenie študentskej mobility pri celouniverzitnom študijnom programe je za hlavného koordinátora určený koordinátor príslušného ústavu UNIZA, ktorým je spravidla riaditeľ príslušného ústavu UNIZA.
4. Predmety absolvované na prijímajúcej škole uznáva na fakulte prodekan pre vzdelávanie alebo v prípade absolvovania predmetov v zahraničí, prodekan pre rozvoj a zahraničné vzťahy, študentovi na základe žiadosti, ktorej súčasťou bude výpis výsledkov štúdia, ktorý študentovi vyhotoví prijímajúca vysoká škola na záver jeho štúdia, ako aj informačné listy alebo sylaby absolvovaných predmetov. Hodnotenie predmetu a dátum udelenia hodnotenia sa zapisujú do AIVS. Žiadosť a s ňou súvisiaca dokumentácia sa stáva súčasťou osobnej študijnej dokumentácie študenta vedenej referátom pre vzdelávanie.

i Témy záverečných prác študijného programu

Témy záverečných prác v 1. stupni štúdia v študijnom programe železničná doprava sú uvedené vo výročných správach o činnosti Fakulty prevádzky a ekonomiky dopravy a spojov UNIZA za jednotlivé roky, v kapitole 5 týchto výročných správ:

Výročná správa o činnosti FPEDAS za rok 2024

Výročná správa o činnosti FPEDAS za rok 2023

Výročná správa o činnosti FPEDAS za rok 2022

Výročná správa o činnosti FPEDAS za rok 2021

Výročná správa o činnosti FPEDAS za rok 2020

Výročná správa o činnosti FPEDAS za rok 2019

j Pravidlá pri zadávaní, spracovaní, oponovaní, obhajobe a hodnotení záverečných prác v študijnom programe

Na úrovni univerzity definuje procesy, postupy a štruktúry Smernica č. 215 – Smernica o záverečných, rigorózných a habilitačných prácach v podmienkach Žilinskej univerzity v Žiline: <https://uniza.sk/images/pdf/vnutorny-system-kvality/smernice/smernica-UNIZA-c-215.pdf>

Pravidlá pri zadávaní, spracovaní, oponovaní, obhajobe a hodnotení záverečných prác v študijnom programe sú na úrovni fakulty a univerzity uvedené v Smernici č. 209 Študijný poriadok pre 1. a 2. stupeň vysokoškolského štúdia na UNIZA: <https://uniza.sk/images/pdf/vnutorny-system-kvality/smernice/smernica-UNIZA-c-209.pdf>

Pravidlá pre zadávanie, spracovanie a oponovanie záverečných prác na fakulte sú:

1. Záverečnou prácou sa overujú vedomosti, zručnosti a kompetentnosti, ktoré študent získal počas štúdia a jeho spôsobilosť používať ich pri riešení úloh a konkrétnych problémov súvisiacich so študijným odborom.
2. Záverečná práca a jej obhajoba tvorí predmet štátnej skúšky a je kreditovo ohodnotená.
3. Téma záverečnej práce súvisí s obsahom štúdia, ktoré študent absolvuje, so študijným programom a študijným odborom. Vychádza z vedeckovýskumnej činnosti katedry, fakulty, univerzity a z potrieb praxe.
4. Záverečnou prácou je v bakalárskom študijnom programe železničná doprava *bakalárska práca*.
5. Tému záverečnej práce si volí študent z tém, ktoré zverejňuje katedra zabezpečujúca študijný program železničná doprava do termínu určeného fakultným akademickým kalendárom. Po tomto termíne bude téma záverečnej práce študentovi zadaná.
6. Študent môže sám navrhnúť tému svojej záverečnej práce do termínu určeného fakultným akademickým kalendárom, téma musí spĺňať požiadavky a náležitosti uvedené v odsekoch 3 a 4 tohto článku.
7. Zadanie záverečnej práce odovzdá študentovi katedra, ktorá zabezpečuje študijný program železničná doprava najneskôr do konca októbra zimného semestra v poslednom roku štúdia.
8. Vedúci záverečnej práce upresňuje riešenie témy záverečnej práce, jej rozsah, odporúča študijné a informačné zdroje, vedie študenta pri spracovávaní témy, posudzuje záverečnú prácu a prácu študenta, vyjadruje sa aj k miere originality záverečnej práce vo svojom písomnom posudku. Postup a detaily stanovuje Smernica č. 215 o záverečných, rigorózných a habilitačných prácach v podmienkach Žilinskej univerzity v Žiline: <https://uniza.sk/images/pdf/vnutorny-system-kvality/smernice/smernica-UNIZA-c-215.pdf>.
9. Vedúci katedry, kde bola zadaná téma, určí pre každú záverečnú prácu oponenta (ak je potrebné aj konzultanta). Určí ich z radov profesorov, docentov, odborných asistentov pôsobiacich v študijnom odbore, vedeckých pracovníkov aj mimo UNIZA a odborníkov s potrebnou kvalifikáciou z praxe. V prípade bakalárskych prác oponentmi môžu byť aj študenti doktorandského štúdia. Oponent záverečnej práce posudzuje a klasifikuje záverečnú prácu vo svojom písomnom posudku.
10. Zásady vypracovania záverečných prác, formálne náležitosti a spôsob kontroly originality vychádzajú z platného Metodického usmernenia MŠVVaŠ SR o náležitostiach záverečných prác, ich bibliografickej registrácii, uchovávaní a sprístupňovaní.
11. Pri bakalárskej práci musí byť súčasťou riešenia študenta najmä kvalitná analýza skúmaného problému z príslušného odboru, jej vyhodnotenie a návrh riešenia, jeho zhodnotenie a návrh odporúčaní. Študent 1. stupňa vysokoškolského štúdia musí preukázať vypracovaním záverečnej práce, že vie použiť získané vedomosti a má kompetencie pre riešenie problémov v odbore štúdia. Má schopnosti získavať a interpretovať zodpovedajúce údaje zvyčajne v odbore štúdia a na ich základe sa vie eticky a spoločensky zodpovedne rozhodovať.
12. V súlade s ustanoveniami zákona o VŠ musí študent vložiť záverečnú prácu v elektronickej forme do Centrálného registra záverečných, rigorózných a habilitačných prác (ďalej len „CRZP“) a na základe informácie z CRZP bude overená miera originality zaslanej práce. Podrobnosti upravuje Smernica č. 215 o záverečných, rigorózných a habilitačných prácach v podmienkach UNIZA: : <https://uniza.sk/images/pdf/vnutorny-system-kvality/smernice/smernica-UNIZA-c-215>.
13. Študent odovzdá záverečnú prácu najneskôr v termíne určenom fakultným akademickým kalendárom: <https://fpedas.uniza.sk/sk/studenti/vseobecne-informacie/akademicky-kalendar>.

Pravidlá pre organizovanie a priebeh štátnych skúšok na fakulte sú:

Štátne skúšky

1. Štátnymi skúškami sa overuje, či študent získal vedomosti a zručnosti požadované študijným plánom a či je pripravený na výkon povolania. Štúdium v bakalárskom študijnom programe železničná doprava sa ukončuje štátnou skúškou.
2. Štátne skúšky sa konajú podľa ustanovení zákona o VŠ. Štátnu skúšku tvorí záverečná práca a jej obhajoba. Štátnu skúšku taktiež tvoria ďalšie predmety alebo kolokviálna rozprava, ak sú jej súčasťou v zmysle opisu študijného programu železničná doprava.
3. Konať štátnu skúšku môže študent až po splnení všetkých ostatných študijných povinností predpísaných študijným programom.
4. Opakovať štátnu skúšku, resp. každý z jej jednotlivých predmetov (t. j. záverečnú prácu, predmety alebo kolokviálnu rozpravu, ak sú súčasťou štátnej skúšky), môže študent maximálne dvakrát, a to do termínu najdlhšej novej doby štúdia, ktorá je rovná štandardnej dĺžke študijného programu zvýšenej o dva roky.
5. Organizáciu štátnych skúšok v študijnom programe zabezpečuje katedra, ktorá zabezpečuje študijný program železničná doprava v súčinnosti s referátom pre vzdelávanie. Detaily stanovuje fakulta, prostredníctvom metodických usmernení, ktoré sú umiestnené na webovej stránke fakulty a ktoré sú adresované študijným poradcom jednotlivých študijných programov, ktorí ich komunikujú aj s vysvetlením študentom.
6. Štátnu skúšku musí študent absolvovať (vrátane jej prípadného opakovania) najneskôr v termíne obmedzenom maximálnou dobou štúdia, ktorá je rovná štandardnej dĺžke študijného programu zvýšenej o dva roky.

Skúšobná komisia

1. Štátnu skúšku vykonáva študent v jednom termíne pred skúšobnou komisiou na vykonanie štátnych skúšok (ďalej len „skúšobná komisia“). *Skúšobná komisia* je zložená z predsedu a najmenej troch ďalších členov. *Skúšobnú komisiu* vymenúva dekan.
2. Právo skúšať na štátnej skúške majú iba vysokoškolskí učitelia pôsobiaci vo funkciách profesor a docent a ďalší odborníci v zmysle *zákona o VŠ* schválení Vedeckou radou fakulty. Ak ide o bakalárske študijné programy, majú právo skúšať aj vysokoškolskí učitelia vo funkcii odborný asistent s vysokoškolským vzdelaním tretieho stupňa. Do skúšobných komisií na vykonanie štátnych skúšok sú zaraďovaní aj významní odborníci v danom študijnom odbore z iných vysokých škôl, z právnických osôb vykonávajúcich výskum a vývoj na území Slovenskej republiky alebo z praxe, ako aj významní odborníci v obdobnom študijnom odbore zo zahraničia, ktorí sú schválení Vedeckou radou fakulty.
3. Najmenej dvaja členovia *skúšobnej komisie*, ak ide o študijné programy inžinierskeho štúdia, sú vysokoškolskí učitelia pôsobiaci vo funkciách profesor alebo docent a ak ide o bakalárske študijné programy, najmenej jeden člen *skúšobnej komisie* je vysokoškolský učiteľ pôsobiaci vo funkcii profesor alebo docent.

Príprava štátnych skúšok

1. Štátne skúšky sa konajú v termínoch určených fakultným akademickým kalendárom: <https://fpedas.uniza.sk/sk/studenti/vseobecne-informacie/akademicky-kalendar>
2. Vedúci katedry, ktorá zabezpečuje študijný program železničná doprava umožní študentovi, aby sa v termíne určenom fakultným akademickým kalendárom, avšak najneskôr tri dni pred termínom konania obhajoby, oboznámil s posudkom vedúceho a oponenta záverečnej práce.
3. Študent sa prihlasuje na štátnu skúšku na katedre najneskôr do termínu stanoveného v akademickom kalendári fakulty.
4. Katedra zverejní harmonogram štátnych skúšok najneskôr týždeň pred začiatkom konania štátnych skúšok.

Priebeh štátnych skúšok

1. Štátne skúšky sú verejné.
2. Priebeh štátnych skúšok riadi a za činnosť skúšobnej komisie zodpovedá predseda skúšobnej komisie.
3. Štátne skúšky sa konajú za prítomnosti predsedu a najmenej troch ďalších členov skúšobnej komisie.

4. Pri obhajobe záverečnej práce prednesie študent výsledky dosiahnuté v záverečnej práci, vyjadri sa k posudku vedúceho a oponenta záverečnej práce a odpovedá na otázky k záverečnej práci.
5. Obhajoby záverečnej práce sa spravidla zúčastňuje aj vedúci záverečnej práce a oponent. Ich účasť nie je nutnou podmienkou konania štátnej skúšky.
6. Pri štátnej skúške odpovedá študent na otázky z predmetov štátnej skúšky alebo absolvuje kolokviálnu rozpravu, ak sú jej súčasťou v zmysle opisu študijného programu železničná doprava.
7. O výsledku štátnej skúšky a celkovom výsledku štúdia rozhoduje skúšobná komisia.
8. Predmetom štátnej skúšky sú pridelené kredity. Počet kreditov za obhájenie záverečnej práce je uvedený v študijnom pláne študijného programu železničná doprava.
9. Pri klasifikácii skúšobná komisia prihliada aj na študijné výsledky počas celého vysokoškolského štúdia.
10. Výsledok štátnej skúšky je klasifikovaný slovne stupňami v zmysle vnútorného predpisu fakulty/ústavu: „**výborne**“, „**nedostatočne**“, „**vyhovel(a)**“ - vo všetkých ostatných prípadoch.
11. Celkový výsledok štúdia je klasifikovaný slovne stupňami: a) „**prospel(a) s vyznamenaním**“ - ak študent vykonal štátnu skúšku s klasifikáciou „výborne“ a dosiahol celkový vážený priemer známok: aa) v 1. stupni štúdia: max. 1,3 (1,4 ak aspoň jeden semester štúdia absolvoval v zahraničí), ab) v 2. stupni štúdia: max. 1,2 (1,4 ak aspoň jeden semester štúdia absolvoval v zahraničí), „**neprospel(a)**“ - ak študent vykonal štátnu skúšku s klasifikáciou „nedostatočne“, „**prospel(a)**“ - vo všetkých ostatných prípadoch.
12. O klasifikácii štátnej skúšky, ako aj o klasifikácii celkového výsledku štúdia rozhoduje komisia hlasovaním na neverejnom zasadnutí v deň konania štátnej skúšky. Pri rovnosti hlasov rozhoduje hlas predsedu komisie. Klasifikáciu obhajoby záverečnej práce, príp. ďalších predmetov štátnej skúšky alebo kolokviálnej rozpravy, ak sú jej súčasťou v zmysle opisu študijného programu, celkový výsledok štátnej skúšky a celkový výsledok štúdia oznámi študentovi predseda komisie v deň konania štátnej skúšky.
13. Z priebehu štátnej skúšky každého študenta sa vyhotovuje zápis, ktorý podpíše predseda a prítomní členovia skúšobnej komisie.
14. Znamku z obhajoby záverečnej práce, prípadne ďalších predmetov štátnej skúšky alebo kolokviálnej rozpravy, ak sú jej súčasťou v zmysle opisu študijného programu, zapíše študentovi do elektronického výkazu o štúdiu v AIVS predseda komisie, prípadne predsedom poverená osoba. Ak sa študent v určenom termíne nedostavil na štátnu skúšku (v riadnom alebo opravnom termíne) a svoju neúčasť do 5 kalendárnych dní od tohto termínu písomne neospravedlnil, klasifikuje sa stupňom „nedostatočne“.

Opakovaný a náhradný termín štátnej skúšky

1. Študent, ktorý bol zo štátnej skúšky klasifikovaný známkom „FX - nedostatočne“, môže opakovať štátnu skúšku najviac dvakrát, pričom komisia pre štátne skúšky stanoví v zápise o štátnej skúške:
 - a) prepracovanie záverečnej práce;
 - b) zmenu témy záverečnej práce;
 - c) opakovanie predmetu štátnej skúšky alebo kolokviálnej rozpravy;
 - d) kombináciu písmen a, c, prípadne b, c.
2. Študent, ktorý bol zo štátnej skúšky klasifikovaný známkom „FX - nedostatočne“, sa môže prihlásiť na opakovaný termín najskôr na najbližší termín konania štátnych skúšok stanovený fakultným akademickým kalendárom alebo dekanom fakulty, no nie skôr ako za dva mesiace od konania riadneho alebo prvého opravného termínu v ktorom nevyhovel.
3. V prípade študijných programov na fakulte, je termín konania štátnych skúšok stanovený fakultným akademickým kalendárom alebo dekanom fakulty. Termín musí byť oznámený prostredníctvom vedúceho katedry najneskôr 30 kalendárnych dní pred konaním štátnych skúšok.
4. Študent, ktorý bol klasifikovaný zo štátnej skúšky známkom „FX - nedostatočne“ aj na druhom opravnom termíne, bude vylúčený dekanom fakulty zo štúdia pre nesplnenie požiadaviek, ktoré

vyplývajú zo študijného programu a študijného poriadku univerzity a fakulty podľa zákona o VŠ; dňom skončenia štúdia je deň nadobudnutia právoplatnosti rozhodnutia.

5. Študentovi, ktorý neprišiel v určenom termíne vykonať štátnu skúšku alebo jej opakovanie a jeho neúčast' sa ospravedlnila najneskôr do 5 kalendárnych dní od konania štátnej skúšky, určí dekan fakulty náhradný termín konania štátnej skúšky a prostredníctvom vedúceho katedry oznámi to študentovi najneskôr 30 kalendárnych dní pred jej konaním.
6. Študent, ktorý má odložené štátne skúšky alebo opakuje štátne skúšky, sa musí zapísať na ďalší termín skúšok. V prípade, ak tieto nie sú v danom akademickom roku, musí sa zapísať do ďalšieho roku štúdia a zaplatí školné. Na dobu do vykonania štátnych skúšok môže prerušiť štúdium.

Kompletná dokumentácia je uložená na Referáte pre vzdelávanie FPEDAS UNIZA (dostupné pri kontrole na mieste):

- Záznamy o priebehu štúdia, záznamy o štátnej skúške
- Záznamy o životnom cykle študenta - zložka študenta
- Záznamy o ukončení štúdia a vystavení a odovzdaní dokladov o absolvovaní štúdia - kniha absolventov
- Záznamy o inom ako riadnom skončení štúdia - zanechanie, prerušenie štúdia.

k **Možnosti a postupy účasti na mobilitách študentov**

Na úrovni univerzity sú tieto postupy uvedené v Smernici č. 219 – Mobility študentov a zamestnancov Žilinskej univerzity v Žiline v zahraničí, čl. 2. : <https://uniza.sk/images/pdf/vnutorny-system-kvality/smernice/smernica-UNIZA-c-219.pdf>

[a v Smernici č. 209](https://uniza.sk/images/pdf/vnutorny-system-kvality/smernice/smernica-UNIZA-c-209.pdf) Študijný poriadok pre 1. a 2. stupeň vysokoškolského štúdia na UNIZA čl. 7 : <https://uniza.sk/images/pdf/vnutorny-system-kvality/smernice/smernica-UNIZA-c-209.pdf> V študijnom programe železničná doprava sa odporúča, aby študent realizoval mobilitu v 1. stupni štúdia v 3., resp. 4. semestri; v 2. stupni štúdia v 2. semestri.

V rámci študijného programu železničná doprava sú vytvorené možnosti a postupy účasti na mobilitách študentov nasledovne:

1. Študijný program umožňuje zodpovedajúce vzdelávanie aj mimo vysokej školy v domácich a zahraničných akademických inštitúciách, a taktiež uznávanie výsledkov dosiahnutých na týchto inštitúciách. Všetky potrebné dokumenty má študent na webovom sídle UNIZA a FPEDAS: [Informácie pre študentov o štúdiu v zahraničí](#):

<https://www.fpedas.uniza.sk/sk/studenti/vseobecne-informacie/studium-v-zahranici>

2. a Informácie o Erasmus mobilitách:

<https://www.fpedas.uniza.sk/sk/studenti/vseobecne-informacie/erasmus>

2. Absolvovanie časti štúdia na inej vysokej škole je podmienené:
 - a) prihláškou na výmenné štúdium a potvrdením o akceptácii partnerskou inštitúciou (zahraničná mobilita alebo stáž),
 - b) dohodou medzi jednotlivými partnerskými inštitúciami o štúdiu (v prípade spolupráce UNIZA s inou partnerskou inštitúciou, ktorá má akreditovaný študijný program v danom študijnom odbore na partnerskej inštitúcii alebo obdobnom študijnom odbore na zahraničnej partnerskej inštitúcii, a ktorá má certifikovaný/akreditovaný vnútorný systém kvality vysokoškolského vzdelávania alebo v súlade s ESG 2015),
 - c) dohodou medzi jednotlivými partnerskými inštitúciami o spoločnom študijnom programe, ktorý je zároveň spoločne akreditovaný ako spoločný študijný program v súlade s vnútorným systémom zabezpečovania kvality vysokoškolského vzdelávania na UNIZA,
 - d) výpisom výsledkov štúdia v prípade písm. a) až c) tohto odseku.
3. Na zabezpečenie študentskej mobility, ako aj štúdia pri fakultnom študijnom programe je za hlavného koordinátora určený fakultný koordinátor, ktorým je prodekan pre rozvoj a zahraničné vzťahy.

4. Úlohou koordinátora je organizovanie partnerskej, zväčša medzinárodnej spolupráce vo vzdelávacej oblasti, riešenie úloh spojených s vysielaním a prijímaním študentov a poskytovanie poradenských služieb o možnostiach štúdia.
5. Pri štúdiu na inej vysokej škole v Slovenskej republike alebo v zahraničí sa uzatvára zmluva medzi študentom, príslušnou fakultou UNIZA alebo UNIZA a partnerskou inštitúciou, ktorá štúdium poskytuje. Podrobnosti stanovuje vyhláška MŠVVaŠ SR o kreditovom systéme štúdia. Zmluva sa uzatvára pred nastúpením študenta na prijímajúcu vysokú školu.
6. Predmety absolvované na prijímajúcej škole uznáva na fakulte prodekan pre vzdelávanie alebo v prípade absolvovania predmetov v zahraničí, prodekan pre rozvoj a zahraničné vzťahy, študentovi na základe žiadosti, ktorej súčasťou bude výpis výsledkov štúdia, ktorý študentovi vyhotoví prijímajúca vysoká škola na záver jeho štúdia, ako aj informačné listy alebo sylaby absolvovaných predmetov. Hodnotenie predmetu sa zapíše do AIVS. Žiadosť a s ňou súvisiaca dokumentácia sa stáva súčasťou osobnej študijnej dokumentácie študenta vedenej referátom pre vzdelávanie.
7. Na riadne skončenie štúdia v bakalárskom študijnom programe je potrebných minimálne 180 kreditov, v prípade štandardnej dĺžky štúdia štyri roky 240 kreditov, v inžinierskom študijnom programe 120 kreditov.
8. Kredity získané za úspešné absolvovanie predmetu sa môžu započítať do celkového súčtu kreditov do 3 rokov od termínu absolvovania tohto predmetu.

Zodpovedné osoby:

prof. Ing. Jozef Gašparík, PhD., MBA – garant študijného programu (jozef.gasparik@uniza.sk)

doc. Ing. Katarína Valašková, PhD. – prodekan pre vzdelávanie, mail: katarina.valaskova@uniza.sk

Na FPEDAS sú pre študentov ustanovení nasledujúci zamestnanci, ktorí zabezpečujú konzultácie k mobilitám:

- doc. Ing. Martin Bugaj, PhD. - fakultný koordinátor Erasmus+: tel.: [+421/41/513 34 56](tel:+421415133456), e-

mail: martin.bugaj@uniza.sk

- Ing. Vladimír Šalaga, PhD. - koordinátor mobilit na FPEDAS: tel.: [+421/41/513 30 62](tel:+421415133062), e-

mail: vladimir.salaga@uniza.sk

I Pravidlá dodržiavania akademickej etiky a vyvodzovania dôsledkov

Študenti študijného programu železničná doprava sú v rámci vzdelávania vedení k dodržiavaniu princípov akademickej etiky:

UNIZA má formalizovaný etický kódex zamestnancov prostredníctvom Smernice č. 207 Etický kódex Žilinskej univerzity v Žiline:

- zásady pre študentov UNIZA sú uvedené v čl. 7. Smernica č. 207. Táto smernica vyjadruje základné mravné a etické požiadavky na akademickú obec a ďalších zamestnancov univerzity v zhode s Ústavou SR, so zákonom o vysokých školách v znení neskorších predpisov, so Štatútom univerzity a ďalšími predpismi.
- Akékoľvek porušenie akademickej etiky a následné opatrenia rieši etická komisia univerzity, ktorú vymenúva rektor.
- V súvislosti s dodržiavaním Etického kódexu má každý člen akademickej obce a zamestnanec univerzity právo podať podnet predsedovi Etickej komisie.
- Podnet na porušenie pravidiel Etického kódexu môže podať ktorýkoľvek zamestnanec UNIZA, zamestnanec fakulty, študent UNIZA alebo akákoľvek iná osoba, ktorá sa dozvedela o konaní študenta alebo zamestnanca UNIZA, ktoré by mohlo mať znaky porušenia Etického kódexu, a to podaním predsedovi Etickej komisie.
- Stanovisko Etickej komisie bude v prípade zistenia porušenia Etického kódexu obsahovať odporúčanie alebo návrh nápravných opatrení na ďalší postup orgánov príslušných na rozhodovanie, ktorými sú rektor, dekan alebo iný vedúci súčasti UNIZA v súlade s Organizačným poriadkom UNIZA.

Výsledkom rokovania Etickej komisie môže byť aj odporúčanie postupu v súlade so zákonom o vysokých školách v znení neskorších predpisov, to zneplatnenie štátnej skúšky alebo jej súčasťou rektorom univerzity.

- Konanie študenta proti princípom akademickej etiky, porušovanie zásad uvedených v čl. 7 Smernice č. 207, predovšetkým plagiátorstvo pri záverečných prácach, seminárnych prácach, použitie nepovolených praktík počas skúšania a i. môže viesť od hodnoteniu štúdia daného predmetu známku „FX“ až po disciplinárne konanie v zmysle Smernice č. 201 Disciplinárny poriadok pre študentov Žilinskej univerzity v Žiline, ktorá definuje „disciplinárny priestupok“ ako zavinené porušenie právnych predpisov alebo vnútorných predpisov UNIZA a jej súčastí, alebo verejného poriadku a zároveň vymedzuje konania, ktoré sú disciplinárnym priestupkom (Smernica č. 201, čl. 2).

Pravidlá na dodržiavania akademickej etiky a vyvodzovania dôsledkov na UNIZA teda upravujú:

- Smernica 207 – Etický kódex Žilinskej univerzity v Žiline:
https://www.uniza.sk/images/pdf/uradna-tabula/smernice-predpisy/2024/03062024_S-207-2021-Etický-kodex-UNIZA-v-zneni-Dodatku-c-1.pdf
- Smernica 201 – Disciplinárny poriadok pre študentov Žilinskej univerzity v Žiline:
https://www.uniza.sk/images/pdf/uradna-tabula/smernice-predpisy/2021/02092021_S-201-2021-Disciplinárny-poriadok-pre-študentov-UNIZA.pdf Disciplinárna komisia FPEDAS:
<https://fpedas.uniza.sk/sk/fakulta/vseobecne-informacie/organy-fakulty>
- Smernica č. 215 o záverečných, rigorózných a habilitačných prácach v podmienkach Žilinskej univerzity v Žiline:
- <https://uniza.sk/images/pdf/vnutorny-system-kvality/smernice/smernica-UNIZA-c-215.pdf> Smernica č. 226 o autorskej etike a eliminácii plagiátorstva v podmienkach Žilinskej univerzity v Žiline:
<https://uniza.sk/images/pdf/vnutorny-system-kvality/smernice/smernica-UNIZA-c-226.pdf>

m

Postupy aplikovateľné pre študentov so špeciálnymi potrebami

Na úrovni univerzity definuje uvedené postupy Smernica č. 198 Podpora uchádzačov o štúdium a študentov so špecifickými potrebami na Žilinskej univerzite v Žiline a Smernica č. 209 Študijný poriadok pre 1. a 2. stupeň vysokoškolského štúdia na UNIZA.

UNIZA aj fakulta poskytuje individualizovanú podporu a vytvára vhodné podmienky pre študentov so špecifickými potrebami v študijnom programe

V jednotlivých fázach študijného cyklu štúdia sa primerane aplikujú pravidlá štúdia na podmienky študentov so špecifickými potrebami, najmä podmienky prijímacieho konania (Smernica č. 209, čl. 5, ods. 5), možnosť povolenia individuálneho študijného plánu (Smernica č. 209, čl. 3, ods. 9) a celkové podmienky štúdia (Smernica č. 209, čl. 11, os. 27).

Postupy aplikovateľné pre študentov so špeciálnymi potrebami daného študijného programu sú:

- Pri študijných programoch môže dekan pri programoch zabezpečovaných na fakulte študentom so špecifickými potrebami, s vážnymi zdravotnými problémami povoliť štúdium podľa individuálneho študijného plánu (ďalej len „IŠP“).
- IŠP vypracúva študent v spolupráci s garantom študijného programu a schvaľuje ho dekan, resp. prodekan pre vzdelávanie v súčinnosti s garantom študijného programu.
- Podmienky štúdia podľa IŠP musia byť dohodnuté s vyučujúcimi podľa možnosti najneskôr počas prvého týždňa príslušného semestra. IŠP musí študentovi umožniť získať rovnaké vedomosti v predmetoch štúdia ako štandardný študijný plán pri použití iných foriem a metód výučby.
- Ak uchádzačovi o štúdium so špecifickými potrebami vznikla povinnosť vykonať prijímaciu skúšku, na základe jeho žiadosti a po vyhodnotení jeho špecifických potrieb v súlade so zákonom o VŠ dekan, resp. prodekan pre vzdelávanie určí formu prijímačej skúšky a spôsob jej vykonania s prihliadnutím na jeho špecifické potreby a v súlade so Smernicou č. 198 Podpora uchádzačov o štúdium a študentov so špecifickými potrebami na Žilinskej univerzite v Žiline.
- V odôvodnených prípadoch môže dekan na žiadosť študenta povoliť individuálnu formu organizácie štúdia študentom so špecifickými potrebami a študentom zo znevýhodneného sociálneho prostredia

v súlade so Smernicou č. 198 Podpora uchádzačov o štúdium a študentov so špecifickými potrebami na Žilinskej univerzite v Žiline.

- Študent si môže podať žiadosť o zaradenie do evidencie študentov so špecifickými potrebami, ak súhlasí s vyhodnotením špecifických potrieb. Žiadosť podáva na začiatku akademického roka príslušnému fakultnému koordinátorovi.
K žiadosti prikladá relevantné doklady, ktorými sú:
 - a) lekárske vysvedčenie nie staršie ako tri mesiace, ktorým je najmä lekársky nález, správa o priebehu a vývoji choroby a zdravotného postihnutia alebo výpis zo zdravotnej dokumentácie, alebo
 - b) vyjadrenie psychológa, logopéda, školského psychológa, školského logopéda alebo špeciálneho pedagóga.
- Dekan vydáva na základe odporúčania komisie pre vyhodnotenie špecifických potrieb rozhodnutie o priznaní statusu študenta so špecifickými potrebami na celé obdobie trvania štúdia študijného programu v danom stupni. Týmto dokumentom sa študent preukazuje v komunikácii s vysokoškolskými učiteľmi a ďalšími zamestnancami univerzity podľa potreby.
- V niektorých prípadoch na odporúčanie komisie pre vyhodnotenie špecifických potrieb, je možné vydať rozhodnutie o priznaní statusu študenta so špecifickými potrebami na jeden akademický rok, a to u študentov so špecifickými potrebami, u ktorých je predpoklad zlepšenia zdravotného stavu.
- Študent so špecifickými potrebami má podľa rozsahu a druhu špecifickej potreby na univerzite nárok na podporné služby v zmysle zákona o VŠ. Primerané úpravy a podporné služby sa stanovujú na celé obdobie štúdia daného študijného programu.

Študenti majú možnosť sa so svojimi právami, informáciami o poskytovaní podporných služieb a s potrebnými formulármi oboznámiť na stránke univerzity a fakulty:

<https://uniza.sk/index.php/studenti/vseobecne-informacie/studenti-so-specifickymi-potrebami>

Študenti so špecifickými potrebami majú k dispozícii Poradenské a kariérne centrum UNIZA, ako aj psychologické poradenstvo:

<https://www.uniza.sk/index.php/studenti/prakticke-informacie/poradske-a-karierne-centrum-uniza>

Na FPEDAS UNIZA je koordinátorkou pre študentov so špecifickými potrebami doc. Ing. Eva Nedeliaková, PhD., eva.nedeliakova@uniza.sk, tel.: +421 41 513 3409

n	Postupy podávania podnetov a odvolaní zo strany študenta
---	---

Na úrovni univerzity sú tieto postupy definované v Smernici č. 209 Študijný poriadok pre 1. a 2. stupeň vysokoškolského štúdia na UNIZA.

Študenti daného študijného programu majú v rámci domáhania sa svojich práv dostatočné mechanizmy preskúmania podnetov:

- existencia schránky na podávanie anonymných podnetov,
- podnety podávané svojim zástupcom v Akademickom senáte FPEDAS na Referáte pre vzdelávanie, pedagogickému tajomníkovi, vedúcemu katedry, prodekanovi pre vzdelávanie a dekanovi. Dekan fakulty sa zaoberá každým podnetom, či už ide o anonymný alebo neanonymný podnet,
- študenti môžu svoje podnety podávať na stretnutí s dekanom, ktoré pravidelne organizuje študentská časť akademického senátu FPEDAS, ktorých konania sú zverejňované cez fakultný facebook alebo webovú stránku: <https://fpedas.uniza.sk/sk/studenti/vseobecne-informacie/oznamy>.
- študenti môžu svoje kritiky a podnety písať aj v rámci výskumu kvality, ktorý sa na fakulte vykonáva prostredníctvom evaluácie predmetov cez vzdelavanie.uniza.sk po každej výučbovej časti semestra, kde sa študenti môžu anonymne vyjadriť ku kvalite prístupu vyučujúceho a kvalite samotnej výučby uvedením komentára k hodnotenej oblasti,
- študenti sa budú môcť obracať so svojimi podnetmi i na svojho zástupcov v Rade študijného programu železničná doprava,
- študenti môžu podať podnet aj prostredníctvom „odkazu pre dekana“, ktorý je umiestnená na hlavnej lište fakultnej webstránky (podnety aj ich riešenie sú zverejnené priamo na webe fakulty)

Preskúvanie podnetov je transparentné a uskutočňuje sa za účasti zástupcov študentov.

Smernica 209 Študijný poriadok pre I. a II. stupeň vysokoškolského štúdia na Žilinskej univerzite v Žiline: <https://uniza.sk/images/pdf/vnutorny-system-kvality/smernice/smernica-UNIZA-c-209.pdf>

Na neformálnej úrovni môžu študenti využiť aj stretnutie s vedením fakulty, informácie sú dostupné na: <https://fpedas.uniza.sk/sk/studenti/vseobecne-informacie/oznamy/kava-s-dekanom>

Výsledky výskumu kvality výučby a prístupu vyučujúceho:

<https://www.uniza.sk/index.php/component/content/article/5104-spravy-o-hodnoteni-studijnych-programov-na-fpedas?catid=2:uncategorised&Itemid=101>

5. Informačné listy predmetov študijného programu (v štruktúre podľa vyhlášky č. 614/2002 Z. z.)

Sa nachádzajú po výbere fakulty, formy štúdia a samotného študijného programu pod názvom predmetu na : <https://vzdelavanie.uniza.sk/vzdelavanie/plany.php>

6. Aktuálny harmonogram akademického roka a aktuálny rozvrh

Akademický kalendár

https://fpedas.uniza.sk/media/attachments/2025/08/15/akademicky_kalendar_fpedas_2025_2026.pdf

Aktuálny rozvrh

<https://vzdelavanie.uniza.sk/vzdelavanie/rozvrh2.php>

7. Personálne zabezpečenie študijného programu

a. Meno, priezvisko a tituly osoby zodpovednej za uskutočňovanie, rozvoj a kvalitu študijného programu (garant).

Jozef Gašparík, prof. Ing., PhD., MBA

funkcia: prodekan pre vedu a výskum FPEDAS UNIZA

kontakt (mail, tel.): gasparik@uniza.sk; 041/513 3430

b. Zoznam ďalších osôb zodpovedných za uskutočňovanie, rozvoj a kvalitu študijného programu (spolugaranti).

doc. Ing. Jaroslav Mašek, PhD., funkčné miesto – docent, jaroslav.masek@uniza.sk

doc. Ing. Vladislav Zitrický, PhD, funkčné miesto – docent, vladislav.zitricky@uniza.sk

doc. Ing. Eva Nedeliaková, PhD., funkčné miesto – docent, eva.nedeliakova@uniza.sk

doc. Ing. Eva Brumerčíková, PhD., funkčné miesto – docent, eva.brumercikova@uniza.sk

c. Zoznam všetkých osôb zabezpečujúcich profilové predmety študijného programu

Meno, priezvisko a tituly učiteľa vo funkcii docenta alebo profesora

Profilový predmet

Doplňujúce informácie

Meno, priezvisko a tituly učiteľa

Mgr. Patrik Böhm, PhD.

Mgr. Patrik Böhm, PhD.

doc. Ing. Eva Brumerčíková, PhD.

doc. Ing. Eva Brumerčíková, PhD.

doc. Ing. Bibiána Buková, PhD.

prof. Ing. Anna Dolinayová, PhD.

Predmet

1B0M101

1B0M151

1B0Z253

1B0Z254

1B0Z305

1B0Z351

Názov

Matematika 1

Matematika 2

ekonomika železničnej dopravy 1

marketing v doprave

podnikanie v doprave a obchodné právo

ekonomika železničnej dopravy 2

doc. RNDr. Marek Ďurica, PhD.	1B0M201	Štatistická analýza
doc. Ing. Jaroslav Frnda, Ph.D.	1B0M102	informatika
prof. Ing. Jozef Gašparík, PhD., MBA	1B0Z202	železničná dopravná prevádzka 1
prof. Ing. Jozef Gašparík, PhD., MBA	1B0Z252	mechanika v železničnej doprave
prof. Ing. Jozef Gašparík, PhD., MBA	1B0Z302	železničná dopravná prevádzka 2
prof. Ing. Jozef Gnap, PhD.	1B0C351	zasielateľstvo
prof. Ing. Miroslav Gutten, PhD.	1B0P152	elektrotechnika
doc. Ing. Martin Kendra, PhD.	1B0Z295	odborná prax
doc. Ing. Vladimír Klapita, PhD.	1B0Z203	tovaroznalectvo a manipulácia s materiálom
doc. Ing. Vladimír Klapita, PhD.	1B0Z303	Intermodálna preprava
doc. Ing. Lucia Madleňáková, PhD.	1B0S101	úvod do dopravy
doc. Ing. Jaroslav Mašek, PhD.	1B0Z204	železničná prepravná prevádzka 1
doc. Ing. Jaroslav Mašek, PhD.	1B0Z251	železničná prepravná prevádzka 2
doc. Ing. Jaroslav Mašek, PhD.	1B0Z350	záverečná práca
Ing. Lucia Michalková, PhD.	1B0E101	všeobecná ekonomická teória
doc. Ing. Eva Nedeliaková, PhD.	1B0Z304	manažment v železničnej doprave
prof. Ing. Miloš Poliak, PhD.	1B0C151	prístup na trh v doprave
prof. Ing. Anna Tomová, CSc.	1B0L151	ekonomika dopravy
doc. Ing. Vladislav Zitrický, PhD.	1B0Z151	základy železničnej dopravy
doc. Ing. Vladislav Zitrický, PhD.	1B0Z306	riadenie prevádzkových procesov

d Zoznam všetkých učiteľov (vrátane doktorandov) študijného programu			
Meno, priezvisko a tituly učiteľa	Predmet študijného programu	Organizačná forma, ktorú VŠ učiteľ zabezpečuje (P,C,L,T)	Doplňujúce informácie
Meno, priezvisko a tituly učiteľa	Org.forma	Predmet	Názov
prof. Ing. RNDr. Karol Achimský, CSc.	prednášky	1B0S204	algoritmizácia a základy programovania
Mgr. Elsheba Akinyi	cvičenia	1B0P151	cudzí jazyk 1
Mgr. Elsheba Akinyi	cvičenia	1B0P201	cudzí jazyk 2
Mgr. Elsheba Akinyi	cvičenia	1B0P251	cudzí jazyk 3
RNDr. Oľga Blažeková, PhD.	cvičenia, lab.cvičenia	1B0M101	Matematika 1
RNDr. Oľga Blažeková, PhD.	cvičenia, lab.cvičenia	1B0M151	Matematika 2
Mgr. Patrik Böhm, PhD.	cvičenia, lab.cvičenia	1B0M101	Matematika 1
Mgr. Patrik Böhm, PhD.	cvičenia	1B0M107	Seminár z matematiky
Mgr. Patrik Böhm, PhD.	cvičenia, lab.cvičenia	1B0M151	Matematika 2
Mgr. Patrik Böhm, PhD.	lab.cvičenia	1B0M201	Štatistická analýza
Mgr. Gabriela Böhmová, PhD.	cvičenia, lab.cvičenia	1B0M101	Matematika 1
Mgr. Gabriela Böhmová, PhD.	cvičenia, lab.cvičenia	1B0M151	Matematika 2
doc. Ing. Eva Brumerčíková, PhD.	prednášky, cvičenia	1B0Z253	ekonomika železničnej dopravy 1

doc. Ing. Eva Brumerčíková, PhD.	prednášky	1B0Z254	marketing v doprave
doc. Ing. Eva Brumerčíková, PhD.	lab.cvičenia	1B0Z351	ekonomika železničnej dopravy 2
doc. Ing. Bibiána Buková, PhD.	prednášky, cvičenia	1B0Z305	podnikanie v doprave a obchodné právo
doc. Ing. Bibiána Buková, PhD.	prednášky, cvičenia	1B0Z352	sociálne a pracovné právo v doprave
doc. Ing. Juraj Čamaj, PhD.	prednášky	1B0Z151	základy železničnej dopravy
doc. Ing. Juraj Čamaj, PhD.	cvičenia	1B0Z211	dopravný kurz 1
doc. Ing. Juraj Čamaj, PhD.	cvičenia, lab.cvičenia	1B0Z260	dopravný kurz 2
doc. Ing. Juraj Čamaj, PhD.	cvičenia	1B0Z302	železničná dopravná prevádzka 2
Ing. Lenka Černá, PhD.	cvičenia	1B0Z204	železničná prepravná prevádzka 1
Ing. Lenka Černá, PhD.	cvičenia	1B0Z251	železničná prepravná prevádzka 2
Ing. Lenka Černá, PhD.	cvičenia	1B0Z304	manažment v železničnej doprave
Ing. Lenka Černá, PhD.	lab.cvičenia	1B0Z351	ekonomika železničnej dopravy 2
Ing. Ľubomír Černický, PhD.	cvičenia	1B0C302	inteligentné dopravné systémy
Ing. Milan Dedík, PhD.	cvičenia, lab.cvičenia	1B0Z202	železničná dopravná prevádzka 1
prof. Ing. Anna Dolinayová, PhD.	prednášky	1B0Z351	ekonomika železničnej dopravy 2
doc. RNDr. Marek Ďurica, PhD.	prednášky, cvičenia, lab.cvičenia	1B0M101	Matematika 1
doc. RNDr. Marek Ďurica, PhD.	prednášky, cvičenia, lab.cvičenia	1B0M151	Matematika 2
doc. RNDr. Lucia Ďuricová, PhD.	prednášky, lab.cvičenia	1B0M201	Štatistická analýza
doc. Ing. Katarína Frajtová Michalíková, PhD.	prednášky	1B0E254	Komunikačné techniky
Ing. Miriam Garbárová, PhD.	cvičenia	1B0S101	úvod do dopravy
prof. Ing. Jozef Gašparík, PhD., MBA	prednášky	1B0Z102	dopravná geografia
prof. Ing. Jozef Gašparík, PhD., MBA	prednášky	1B0Z252	mechanika v železničnej doprave
prof. Ing. Jozef Gašparík, PhD., MBA	prednášky	1B0Z302	železničná dopravná prevádzka 2
Mgr. Jana Gazdíková, PhD.	cvičenia, lab.cvičenia	1B0M101	Matematika 1
Mgr. Jana Gazdíková, PhD.	cvičenia, lab.cvičenia	1B0M151	Matematika 2
Mgr. Jana Gazdíková, PhD.	lab.cvičenia	1B0M201	Štatistická analýza
prof. Ing. Jozef Gnap, PhD.	prednášky	1B0C351	zasielateľstvo
prof. Ing. Miroslav Gutten, PhD.	prednášky, cvičenia	1B0P152	elektrotechnika
Ing. Veronika Harantová, PhD.	lab.cvičenia	1B0M102	informatika
Ing. Michal Hruz, PhD.	cvičenia	1B0L151	ekonomika dopravy

Mgr. Gabriela Chalupianská	cvičenia	1BOP151	cudzí jazyk 1
RNDr. Iveta Ilavská, PhD.	cvičenia, lab.cvičenia	1BOM101	Matematika 1
RNDr. Iveta Ilavská, PhD.	cvičenia, lab.cvičenia	1BOM151	Matematika 2
prof. Ing. Alica Kalašová, CSc.	prednášky	1B0C252	dopravné inžinierstvo
prof. Ing. Alica Kalašová, CSc.	prednášky	1B0C302	inteligentné dopravné systémy
PaedDr. Zuzana Kazániová	cvičenia	1BOP001	Telesná výchova 1
PaedDr. Zuzana Kazániová	cvičenia	1BOP002	Telovýchovné sústredenie 1
PaedDr. Zuzana Kazániová	cvičenia	1BOP003	Telesná výchova 2
PaedDr. Zuzana Kazániová	cvičenia	1BOP004	Telovýchovné sústredenie 2
PaedDr. Zuzana Kazániová	cvičenia	1BOP005	Telesná výchova 3
PaedDr. Zuzana Kazániová	cvičenia	1BOP006	Telovýchovné sústredenie 3
PaedDr. Zuzana Kazániová	cvičenia	1BOP007	Telesná výchova 4
PaedDr. Zuzana Kazániová	cvičenia	1BOP008	Telovýchovné sústredenie 4
PaedDr. Zuzana Kazániová	cvičenia	1BOP009	Telesná výchova 5
PaedDr. Zuzana Kazániová	cvičenia	1BOP010	Telovýchovné sústredenie 5
PaedDr. Zuzana Kazániová	cvičenia	1BOP011	Telesná výchova 6
PaedDr. Zuzana Kazániová	cvičenia	1BOP012	Telovýchovné sústredenie 6
doc. Ing. Martin Kendra, PhD.	prednášky	1B0Z201	environmentálny a bezpečnostný manažment
doc. Ing. Martin Kendra, PhD.	prednášky	1B0Z202	železničná dopravná prevádzka 1
doc. Ing. Martin Kendra, PhD.	lab.cvičenia	1B0Z295	odborná prax
doc. Ing. Martin Kendra, PhD.	cvičenia	1B0Z312	odborná exkurzia 3
Olga Khrastinova, PhD.	cvičenia	1BOP151	cudzí jazyk 1
Ing. Eva Kicová, PhD.	cvičenia	1B0E101	všeobecná ekonomická teória
doc. Ing. Vladimír Klapita, PhD.	prednášky, cvičenia	1B0Z203	tovaroznalectvo a manipulácia s materiálom
doc. Ing. Vladimír Klapita, PhD.	prednášky, cvičenia	1B0Z303	Intermodálna preprava
prof. Ing. Tomáš Klieštik, PhD.	prednášky	1B0E101	všeobecná ekonomická teória
PaedDr. Lýdia Kontrová, PhD.	cvičenia, lab.cvičenia	1BOM101	Matematika 1
PaedDr. Lýdia Kontrová, PhD.	cvičenia, lab.cvičenia	1BOM151	Matematika 2
prof. Ing. Daniel Korenčiak, PhD.	prednášky, cvičenia	1BOP152	elektrotechnika
Mgr. Elena Kozáčiková	cvičenia	1BOP007	Telesná výchova 4
Ing. Stanislav Kubaľák, PhD.	lab.cvičenia	1BOM102	informatika
Ing. Jaroslava Kubáňová, PhD.	cvičenia	1B0C351	zasielateľstvo
Ing. Matej Kučera, PhD.	cvičenia	1BOP152	elektrotechnika
doc. Ing. Lucia Madleňáková, PhD.	prednášky	1B0S101	úvod do dopravy
prof. Ing. Jozef Majerčák, PhD.	prednášky, lab.cvičenia	1B0Z101	geometria a technická dokumentácia
doc. Ing. Jaroslav Mašek, PhD.	prednášky	1B0Z204	železničná prepravná prevádzka 1

doc. Ing. Jaroslav Mašek, PhD.	prednášky	1B0Z251	železničná prepravná prevádzka 2
doc. Ing. Jaroslav Mašek, PhD.	cvičenia	1B0Z350	záverečná práca
Ing. Jaroslav Mazanec, PhD.	cvičenia, lab.cvičenia	1B0M101	Matematika 1
Ing. Jaroslav Mazanec, PhD.	cvičenia, lab.cvičenia	1B0M151	Matematika 2
Ing. Jaroslav Mazanec, PhD.	lab.cvičenia	1B0M201	Štatistická analýza
Ing. Jaroslav Mazanec, PhD.	cvičenia	1B0M251	finančné rozhodovanie v praxi
Ing. Pavol Meško, PhD.	lab.cvičenia	1B0Z102	dopravná geografia
Ing. Pavol Meško, PhD.	cvičenia, lab.cvičenia	1B0Z151	základy železničnej dopravy
Ing. Pavol Meško, PhD.	cvičenia	1B0Z252	mechanika v železničnej doprave
Ing. Lucia Michalková, PhD.	prednášky, cvičenia	1B0E101	všeobecná ekonomická teória
doc. Ing. Eva Nedeliaková, PhD.	prednášky	1B0Z304	manažment v železničnej doprave
PaedDr. Kristína Ovary Bulková, PhD.	cvičenia, lab.cvičenia	1B0M101	Matematika 1
PaedDr. Kristína Ovary Bulková, PhD.	cvičenia, lab.cvičenia	1B0M151	Matematika 2
Ing. Jozef Paľo, PhD.	cvičenia	1B0C252	dopravné inžinierstvo
Mgr. Katarína Pankuchová, PhD.	cvičenia	1B0P151	cudzí jazyk 1
Mgr. Katarína Pankuchová, PhD.	cvičenia	1B0P201	cudzí jazyk 2
Ing. Michal Pavličko, PhD.	lab.cvičenia	1B0M155	Softvérové aplikácie
Ing. Lumír Pečený, PhD.	lab.cvičenia	1B0Z211	dopravný kurz 1
Ing. Lumír Pečený, PhD.	cvičenia, lab.cvičenia	1B0Z260	dopravný kurz 2
Mgr. Silvia Poľaková, PhD.	cvičenia	1B0P151	cudzí jazyk 1
Mgr. Silvia Poľaková, PhD.	cvičenia	1B0P201	cudzí jazyk 2
prof. Ing. Miloš Poliak, PhD.	prednášky	1B0C151	prístup na trh v doprave
Ing. Oľga Poniščiaková, PhD.	cvičenia	1B0E101	všeobecná ekonomická teória
prof. Ing. Dušan Pudiš, PhD.	prednášky	1B0P105	úvod do fyziky
Ing. Dominika Rovňaníková, PhD.	cvičenia	1B0C351	zasielateľstvo
Mgr. Peter Seemann, PhD.	lab.cvičenia	1B0E254	Komunikačné techniky
doc. Ing. Milan Šebök, PhD.	cvičenia	1B0P152	elektrotechnika
MUDr. Ing. Zuzana Štofková, PhD.	lab.cvičenia	1B0E254	Komunikačné techniky
Ing. Jiří Tengler, PhD.	lab.cvičenia	1B0S204	algoritmicácia a základy programovania
prof. Ing. Anna Tomová, CSc.	prednášky, cvičenia	1B0L151	ekonomika dopravy
Ing. Pavlína Linhová	cvičenia	1B0Z201	environmentálny a bezpečnostný manažment
Ing. Pavlína Linhová	cvičenia	1B0Z254	marketing v doprave
RNDr. Mária Vojteková, PhD.	cvičenia, lab.cvičenia	1B0M151	Matematika 2
RNDr. Mária Vojteková, PhD.	lab.cvičenia	1B0M201	Štatistická analýza
Ing. Ján Vrábek, PhD.	lab.cvičenia	1B0C151	prístup na trh v doprave
doc. Ing. Vladislav Zitrický, PhD.	cvičenia	1B0Z252	mechanika v železničnej doprave

	<p>doc. Ing. Vladislav Zitrický, PhD. cvičenia 1B0Z302 železničná dopravná prevádzka 2</p> <p>doc. Ing. Vladislav Zitrický, PhD. prednášky, cvičenia 1B0Z306 riadenie prevádzkových procesov</p>						
e	<p>Zástupcovia študentov, ktorí zastupujú záujmy študentov študijného programu</p> <table border="1"> <thead> <tr> <th>Meno, priezvisko a tituly študenta</th> <th>Kontakt</th> </tr> </thead> <tbody> <tr> <td>Martin Sklienka - člen Rady študijného programu 1. stupňa ŠP železničná doprava - 2.</td> <td>e-mail: sklienka@stud.uniza.sk</td> </tr> <tr> <td> Členovia študentskej časti Akademického senátu FPEDAS: <ul style="list-style-type: none"> • Tomáš Lackovič • Tereza Minčíková • Laura Škorváňková • Robin Bednářik • Mária Sitárová • Samuel Slezák • Petra Cáderová </td> <td> Akademický senát FPEDAS: https://fpedas.uniza.sk/sk/fakulta/vseobecne-informacie/organy-fakulty/akademicky-senat </td> </tr> </tbody> </table>	Meno, priezvisko a tituly študenta	Kontakt	Martin Sklienka - člen Rady študijného programu 1. stupňa ŠP železničná doprava - 2.	e-mail: sklienka@stud.uniza.sk	Členovia študentskej časti Akademického senátu FPEDAS: <ul style="list-style-type: none"> • Tomáš Lackovič • Tereza Minčíková • Laura Škorváňková • Robin Bednářik • Mária Sitárová • Samuel Slezák • Petra Cáderová 	Akademický senát FPEDAS: https://fpedas.uniza.sk/sk/fakulta/vseobecne-informacie/organy-fakulty/akademicky-senat
Meno, priezvisko a tituly študenta	Kontakt						
Martin Sklienka - člen Rady študijného programu 1. stupňa ŠP železničná doprava - 2.	e-mail: sklienka@stud.uniza.sk						
Členovia študentskej časti Akademického senátu FPEDAS: <ul style="list-style-type: none"> • Tomáš Lackovič • Tereza Minčíková • Laura Škorváňková • Robin Bednářik • Mária Sitárová • Samuel Slezák • Petra Cáderová 	Akademický senát FPEDAS: https://fpedas.uniza.sk/sk/fakulta/vseobecne-informacie/organy-fakulty/akademicky-senat						
f	<p>Študijný poradca študijného programu</p> <p>Študijní poradcovia na FPEDAS sú zverejnení aj s kontaktami na: https://www.fpedas.uniza.sk/sk/studenti/vseobecne-informacie/studijni-poradcovia</p> <p>Študijným poradcom pre študijný program železničná doprava je Jaroslav Mašek, doc. Ing. PhD., e-mail: jaroslav.masek@uniza.sk; 041/513 3407</p>						
g	<p>Iný podporný personál študijného programu (napr. priradený študijný referent, kariérny poradca, administratíva, ubytovací referát a podobne)</p> <p>ŠP železničná doprava má zabezpečený dostatočný podporný personál, ktorý zodpovedá potrebám študentov a učiteľov:</p> <ul style="list-style-type: none"> • študijná referentka: Ing. Dagmar Brosová, dagmar.brosova@uniza.sk • ďalšie študijné referentky (sú navzájom zastupiteľné): pedas-studref@uniza.sk • vedúca Referátu pre vzdelávanie UNIZA: PhDr. Renáta Švarcová, renata.svarcova@uniza.sk. • študijný poradca: Ing. Jaroslava Kubáňová, PhD., jaroslava.kubanova@uniza.sk • koordinátor pre Erasmus a mobility študentov: Ing. Vladimír Šalaga, PhD., vladimir.salaga@uniza.sk • koordinátorka psychologického poradenstva pre študentov i zamestnancov: Mgr. Michaela Žiaková, michaela.ziakova@uniza.skmailto:miroslava.brunckova@uniza.sk - Poradenské a kariérne centrum, ktorého súčasťou je aj psychologické poradenstvo: https://uniza.sk/index.php/studenti/prakticke-informacie/poradenske-a-karierne-centrum-uniza , • kontaktná osoba pre stravovacie zariadenie UNIZA: Anna Ďatková, anna.datkova@uniza.sk. Informácie o stravovaní: https://www.fpedas.uniza.sk/sk/uchadzaci/studentsky-zivot/moznosti-stravovania • kontaktná osoba pre ubytovacie zariadenia UNIZA pre študentov FPEDAS: Anna Kačiaková, anna.kaciakova@uniza.sk. Informácie o ubytovaní študentov sú dostupné na: https://www.fpedas.uniza.sk/sk/uchadzaci/studentsky-zivot/moznosti-ubytovania • kontaktná osoba pre sociálne štipendiá: Bc. Jana Závodská, jana.zavodska@uniza.sk. Informácie o štipendiách: https://www.uniza.sk/index.php/studenti/vseobecne-informacie/stipendia • fakultná koordinátorka študentov so špecifickými potrebami: doc. Ing. Eva Nedeliaková, PhD., eva.nedeliakova@uniza.sk. Informácie pre študentov: https://www.uniza.sk/index.php/studenti/vseobecne-informacie/studenti-so-specifickymi-potrebami 						

	<ul style="list-style-type: none"> • koordinátorka pre štúdium v zahraničí: Ing. Lucia Pijaková, lucia.pijakova@uniza.sk. Informácie o štúdiu v zahraničí: https://www.uniza.sk/index.php/studenti/vseobecne-informacie/studium-v-zahranici • koordinátorka pre mobility Erasmus+: Ing. Lucia Pijaková, lucia.pijakova@uniza.sk. Informácie o Erasmus+: https://www.uniza.sk/index.php/studenti/vseobecne-informacie/erasmus • koordinátorka pre školné a poplatky: Bc. Jana Závodská, jana.zavodska@uniza.sk. Informácie o školnom a poplatkoch: https://www.uniza.sk/index.php/studenti/prakticke-informacie/skolne-a-poplatky • personál univerzitnej knižnice: http://ukzu.uniza.sk/kontakt/ • poradcovia pre e-vzdelávanie: Ing. Peter Fraňo, peter.frano@uniza.sk, Ing. Peter Malacký, peter.malacky@uniza.sk. Informácie o e-vzdelávaní: https://www.uniza.sk/index.php/studenti/prakticke-informacie/e-vzdelavanie <p>Študenti študijného programu železničná doprava majú dostatok možností aj pre mimo študijné aktivity:</p> <ul style="list-style-type: none"> - možnosti využívania voľného času študentov sú dostupné na odkaze: https://www.fpedas.uniza.sk/sk/uchadzaci/studentsky-zivot/volny-cas - možnosti pracovať v univerzitných študentských organizáciách v oblasti športu a kultúry: https://www.uniza.sk/index.php/studenti/studentsky-zivot/studentske-organizacie
--	--

8.	Priestorové, materiálne a technické zabezpečenie študijného programu a podpora
a	<p>Zoznam a charakteristika učební študijného programu a ich technického vybavenia s priradením k výstupom vzdelávania a predmetu (laboratóriá, projektové a umelecké štúdiá, dielne, vedecké a technologické parky, technologické inkubátory, školské podniky, strediská praxe, cvičné školy, učebno-výcvikové zariadenia, športové haly, plavárne, športoviská)</p> <p>Na úrovni FPEDAS a UNIZA sú zabezpečené dostatočné priestorové, materiálne, a technické zdroje študijného programu, ktoré sú zárukou dosahovania stanovených cieľov a výstupov vzdelávania. Fakulta sa nachádza v budove BF, Univerzitná 8215/1, Žilina. Pre zabezpečenie výučby využíva učebne, ktoré má v správe rektorát Žilinskej univerzity v Žiline podľa rozvrhu, ďalej fakultné učebne a laboratóriá a katedrové laboratóriá. Je zabezpečená prevádzkyschopnosť týchto priestorov z hľadiska hygienického, protipožiarneho, bezpečnosti a ochrany zdravia pri práci, a predpokladá sa, že pre plánovaný počet študentov priestory postačujú.</p> <p>Celouniverzitné učebne:</p> <ul style="list-style-type: none"> • 12 prednáškových učení s kapacitou od 117 do 280 miest, • 38 učební s kapacitou od 25 do 97 miest. <p>Zoznam celouniverzitných učební je dostupný na: https://www.uniza.sk/document/ZCU.pdf</p> <p>Fakultné učebne a laboratória: 18 učební a laboratórií (vo všetkých priestoroch je dostupný internet). Zoznam učební a laboratórií na fakultách je dostupný: https://vzdelavanie.uniza.sk/vzdelavanie/download/doc/UNIZA-ucebne-nazvy.pdf</p> <p>Katedra železničnej dopravy je situovaná v budove BF, Univerzitná 8215/1, Žilina. Na výučbu využíva učebne a laboratóriá, ktoré má v správe rektorát Žilinskej univerzity v Žiline, dekanát fakulty FPEDAS, alebo Katedra železničnej dopravy, podľa rozvrhu. Je zabezpečená dostatočná kapacita a prevádzkyschopnosť týchto priestorov z hľadiska hygienického, protipožiarneho, ako aj bezpečnosti a ochrany zdravia pri práci. Laboratórne cvičenia sa uskutočňujú v počítačových učebniach (univerzity, fakulty, katedry), v laboratóriách iných katedier (napr. teoretickej elektrotechniky). Učebne a laboratóriá Katedry železničnej dopravy sú špecializované na výučbu vybraných odborných predmetov. Ide najmä o modernizovanú počítačovú učebňu BF 08J s kapacitou 16 miest pre študentov, ako aj ďalšie dve učebne (BF 08A a BF 08B) s kapacitou po 21 miest pre študentov.</p> <p>V laboratóriu IT v miestnosti BF08J je zabezpečovaná výučba predmetov:</p> <ul style="list-style-type: none"> • 1B0Z101 geometria a technická dokumentácia, • 1B0Z102 dopravná geografia, • 1B0Z307 informačné systémy v doprave, • 1B0Z351 ekonomika železničnej dopravy 2.

	<p>Katedra železničnej dopravy má náležite vybavené dopravné laboratórium, ktorého činnosť je zameraná hlavne na vzdelávací proces v rámci predmetov laboratórny dopravný výcvik a laboratórne cvičenia, na výskumnú činnosť v oblasti nových dopravných technológií, ako aj na praktický výcvik inštruktorov a výpravcov Železníc Slovenskej republiky. Dopravné laboratórium je vybavené okruhom modelovej železnice s piatimi stanicami a modelmi vozidiel, ovládacími panelmi staničného reléového zabezpečovacieho zariadenia; koľajovou doskou a ovládacou skrinkou staničného reléového zabezpečovacieho zariadenia s číslicovou voľbou; PC vo funkcii elektronického staničného zabezpečovacieho zariadenia; zostavou staničného elektromechanického zabezpečovacieho zariadenia, piatimi PC v každej stanici okruhu modelovej železnice, ktoré plnia funkciu reléového výstroja staničných a traťových zabezpečovacích zariadení; PC na pracovisku dispečera – vedúceho učiteľa laboratórneho cvičenia, ďalšie štyri PC na pracovisku dispečerskej centralizácie; t. j. pre diaľkové riadenie prevádzky na viacerých stanicách z jedného miesta; oznamovacími zariadeniami umožňujúcimi služobné spojenie medzi jednotlivými stanicami okruhu modelovej železnice, zariadeniami ústredného napájania elektrickou energiou, usmerňovačmi a akumulátorovými batériami; uzavretým okruhom kamier CCTV a kontrolným monitorom.</p> <p>Súčasťou dopravného laboratória je príručná servisná dielňa s príslušným technickým vybavením (sústruh, vrtačky, pracovné stoly s náradím, ako aj s napájacím zariadením modelovej železnice s príslušenstvom).</p> <p>Dopravné laboratórium KŽD je jedinečnou špecializovanou učebňou na Slovensku. Je určené nielen pre študentov bakalárskeho štúdia v rámci študijného programu železničná doprava, ale aj pre študentov ďalších študijných programov na UNIZA a využíva sa aj v rámci odborných exkurzií žiakov stredných odborných škôl, ako aj pre zamestnancov ŽSR v rámci povinných periodických školení.</p> <p>V dopravnom laboratóriu v miestnosti BF08 je zabezpečovaná výučba predmetov:</p> <ul style="list-style-type: none"> • 1B0Z151 základy železničnej dopravy, • 1B0Z202 železničná dopravná prevádzka 1, • 1B0Z295 odborná prax, • 1B0Z313 laboratórny dopravný výcvik, • 1B0Z211 dopravný kurz 1, • B0Z260 dopravný kurz 2. <p>Všetky učebne univerzity, fakulty i katedry sú vybavené základnou didaktickou technikou a audiovizuálnou technikou. Priestory UNIZA sú pokryté signálom Wi-Fi.</p> <p>Študenti majú možnosť využívať vedecké a technologické parky UNIZA.</p> <p>Študenti študijného programu železničná doprava majú možnosť vykonávať spoluprácu na projektovej činnosti pod vedením učiteľov a vedeckých zamestnancov v laboratóriu Smart City a v laboratóriu Interakcie človek-stroj, ktoré sú súčasťou Univerzitného vedeckého parku, ale aj v ďalších vedeckovýskumných pracoviskách UNIZA. Oblasť výskumu Univerzitného vedeckého parku: https://uvp.uniza.sk/oblasti-vyskumu/</p> <p>Technologické inkubátory UNIZA</p> <p>Študenti študijného programu železničná doprava majú možnosť zapojiť sa do nového inkubačného programu, ktorý je určený pre študentov, mladých výskumníkov a ďalších záujemcov z komerčného prostredia o vytváranie inovácií z rôznych oblastí. Majú taktiež možnosť navštevovať unikátny celouniverzitný predmet zameraný na rozvoj podnikateľského a inovátorského myslenia: Povolanie podnikateľ – Startup program: https://uniza.sk/index.php/studenti/studentsky-zivot/povolanie-podnikatel-startup-program</p> <p>Na úrovni univerzity definuje štruktúry a procesy priestorového, materiálneho a technického zabezpečenia študijných programov Smernica č. 217 Zdroje na podporu vzdelávacích, tvorivých a ďalších súvisiacich činností Žilinskej univerzity v Žiline : https://uniza.sk/images/pdf/vnutorny-system-kvality/smernice/smernica-UNIZA-c-217.pdf</p>
b	<p>Charakteristika informačného zabezpečenia študijného programu (prístup k študijnej literatúre podľa informačných listov predmetov), prístup k informačným databázam a ďalším informačným zdrojom, informačným technológiám a podobne</p>
	<p>Na úrovni univerzity definuje procesy a postupy Smernica č. 218 o zhromažďovaní informácií: https://uniza.sk/index.php?option=com_content&view=article&id=4131:smernice-pre-vnutorny-system-kvality-uniza-2&catid=2</p> <p>Študenti študijného programu železničná doprava majú prístup k študijnej literatúre, informačným databázam a ďalším informačným zdrojom nasledovne:</p> <ul style="list-style-type: none"> • Prístup k študijnej literatúre: Univerzitná knižnica Žilinskej univerzity v Žiline (UK UNIZA http://ukzu.uniza.sk/) je centrálné pracovisko zabezpečujúce komplexné knižnično-informačné činnosti v rámci profilácie UNIZA, jej jednotlivých študijných odborov a študijných predmetov prostredníctvom získania a sprístupňovania odborných monografií, učebníc, skript, noriem, vestníkov, legislatívnych dokumentov, periodickej literatúry, štatistických prehľadov a ročeniek,

jazykových a odborných slovníkov, encyklopédií, elektronických nosičov informácií, elektronických informačných zdrojov, elektronických kníh.

UK UNIZA dosiahla spolu s čiastkovými knižnicami 215 398 knižničných jednotiek, odoberala 241 titulov periodík, z toho 118 titulov zahraničných. Ročný prírastok bol 3 408 knižničných jednotiek. Zahraničné inojazyčné tituly predstavujú cca 60 % z celkového fondu knižnice. Vo fonde má 3 032 audiovizuálnych a elektronických jednotiek vrátane digitálnych kníh v počte 154 a elektronických skript/učebných textov.

Pre používateľov má UK UNIZA k dispozícii 3 študovne s kapacitou 216 študijných miest. Pribudli 3 tiché boxy určené na štúdium v oddelenom tichom priestore pre jednotlivcov alebo skupiny do 10 používateľov. Tiché boxy umožňujú pripojenie na internet vlastným PC s možnosťou zapožičania dataprojektoru a tlače materiálov. Tiché boxy majú k dispozícii flipcharty a nástennú tabuľu. V priestoroch požičovne je k dispozícii pracovisko pre čitateľov so zdravotným znevýhodnením. Okrem elektricky nastaviteľných pracovných stolov je k dispozícii špeciálne upravený počítač s hlasovým vstupom, špeciálnou klávesnicou a programom pre uľahčenie učenia sa. Do týchto priestorov je zabezpečený bezbariérový vchod. Pred vchodom do knižnice je k dispozícii inteligentná lavička s možnosťou pripojenia na wifi, nabitia telefónu a iných mobilných zariadení.

V študovniach je vo voľnom výbere k prezenčnému štúdiu prístupných 21 172 knižničných jednotiek (základná študijná literatúra, elektronické a audiovizuálne dokumenty, záverečné a kvalifikačné práce, normy) a periodická literatúra. V študovniach (aj cez ostatné IP adresy univerzity) sú prístupné elektronické databázy zodpovedajúce predmetovej profilácii univerzity – celkovo 14 databáz väčšinou sprístupňujúcich plnotextové zdroje. Súčasťou ponuky služieb je prístup do databázy noriem s multivstupmi pre jednotlivé fakulty. Počet vyhľadávaní v EIZ je 163 195. Počet stiahnutých/ zobrazených elektronických dokumentov z fondu je 96 047. Univerzitná knižnica spravuje vlastnú webovú stránku, facebook a instagram.

Okrem knižničného fondu v UK, sú na katedrách zriadené čiasťkové knižnice (v počte 109 čiastkových knižníc) s možnosťou výpožičky pre študentov. Učitelia FPEDAS sa snažia študentom sprístupniť čo najviac informácií, a preto časť študijnej literatúry vydávajú v elektronickej forme. Kapitoly zo skript, prezentácie z prednášok, grafy a metodické postupy potrebné na cvičenia zverejňujú učitelia v univerzitnom systéme e-vzdelávanie.

Učitelia FPEDAS prostredníctvom univerzitného vydavateľstva EDIS vydávajú autorské diela - monografie, vysokoškolské učebnice a skriptá, ktoré vychádzajú z potrieb zabezpečenia jednotlivých študijných predmetov.

Čiasťková knižnica Katedry železničnej dopravy, ktorá obsahuje špecializovanú odbornú literatúru v počte 807 knižných jednotiek, pričom sa neustále inovuje. Je umiestnená v priestoroch dopravného laboratória katedry, a to aj so študovňou. Súčasťou čiastkovej knižnice je archív diplomových a bakalárskych prác absolventov katedry, v ktorom sa nachádza cca 200 diplomových a cca 200 bakalárskych prác (záverečné práce sa archivujú 5 rokov).

Počítačová sieť UNIZA a FPEDAS je hierarchicky usporiadaná distribuovaná sieť. Tvorí ju jedna internetová doména *uniza.sk*. Základné práva a povinnosti používateľov vymedzujú vnútorné predpisy UNIZA. Pedagogickí zamestnanci a výskumní pracovníci majú k dispozícii pracovné podmienky s pripojením na internet, možnosťou tlače. Počítačová miestnosť Katedry železničnej dopravy (BF 08J) je vybavená trinástimi počítačmi so špecializovaným programovým vybavením používaným v doprave a zasielateľstve, napr.: ERIC (modulárny systém z oblasti železničnej nákladnej prepravy – databáza obsahuje veľké množstvo tarifných, informačných, formulárových a dokumentových modulov), Rail Map (digitálna železničná sieť Európy), GPS navigačný systém a i.

Univerzita vydáva vlastné časopisy:

<https://www.uniza.sk/index.php/vedci-a-partneri/vyskumne-zazemie/vedecke-casopisy>

- **Prístup k informačným databázam:**

Študenti môžu využívať databázy predplatené univerzitou, ako: WOS, SCOPUS, Springer Online, Oxford Publishing, Science Direct, , Wileys, a pod.

- **Prístup k ďalším informačným zdrojom:**

1. Akademický Informačný a Vzdelávací Systém UNIZA (AIVS)

Základným informačným systémom pre proces vzdelávania a výučby je na ŽU Akademický Informačný a Vzdelávací Systém. AIVS je pre študentov dostupný z univerzitnej domény i z internetu. Pokrýva detašované pracoviská univerzity. Univerzitná WiFi sieť podporuje EDUROAM.

V súčasnosti AIVS svojimi službami pokrýva celý životný cyklus študenta univerzity od podania prihlášky až po záverečnú skúšku a činnosti, ktoré súvisia s ukončením štúdia na univerzite. AIVS podporuje vedenie študijnej agendy na fakultách a ďalších súčastiach univerzity a to vo všetkých stupňoch, formách a druhoch vysokoškolského vzdelávania, ako aj rozhodovanie na úrovni vedenia fakúlt. Slúži na evidenciu uchádzačov o štúdium, študentov a absolventov, na sledovanie študijných výsledkov, na podporu kreditového systému štúdia v zmysle zákona o vysokých školách, na podporu tvorby rozvrhu, na evidenciu pedagogického zaťaženia učiteľov a pracovísk, poskytovania sociálnych dávok, štipendií a ubytovania. Podporuje generovanie informačných balíkov ECTS, činnosti súvisiace s ukončením štúdia (vysvedčenia, diplomy), ako aj spracovanie dodatkov k diplomom.

AIVS tvoria podsystémy:

- a) Podsystém „Prijímacie konanie“ – spracovanie prihlášky (elektronická/klasická), výsledky a ich vyhodnotenie, komunikácia s uchádzačom (pozvánky, oznamy a vyjadrenia), spracovanie štatistík pre MŠ.
- b) Podsystém „Vzdelávanie“ – ktorý tvoria moduly:
 - register študentov
 - administrácia štúdia (študijné programy, študijné plány, informačné listy predmetov)
 - zápisy na štúdium
 - spracovanie rozvrhu výučby a správa zdrojov (učebne, technické vybavenie)
 - administrácia skúšok (vyhlasovanie termínov skúšok, prihlasovanie na skúšky)
 - priebeh štúdia, evidencia študijných výsledkov, priebežné hodnotenie študijných výsledkov (interná smernica č 113 Vnútny systém zabezpečovania kvality vzdelávania na Žilinskej univerzite v Žiline)
 - študijné pobyty (mobility), údaje sú súčasťou registra študentov a sú exportované do centrálného registra študentov
- c) Podsystém „Záver štúdia“ tvoria moduly „záverečné práce“ a „štátne skúšky“.
 - Modul „záverečné práce“ je zameraný na podporu činností:
 - zadanie tém záverečných prác katedrou, resp. vyučujúcim;
 - výber témy záverečnej práce študentom;
 - schválenie a potvrdenie témy a študenta katedrou;
 - export základných údajov z AIVS do lokálneho úložiska IS záverečných prác – EZP (Interná smernica č. 103/2018 o záverečných prácach v podmienkach UNIZA);
 - odovzdanie hotovej práce do EZP na UNIZA; import údajov o stave práce a protokole zhody z EZP.
 - Modul „štátne skúšky“ umožňuje:
 - zostavenie štátnicových komisií katedrou;
 - definovanie štátnicových predmetov;
 - zápis štátnicových predmetov – končiaci študenti;
 - rozdelenie študentov podľa dní a komisií;
 - zápis výsledkov skúšok za jednotlivé štátnicové predmety, zápis hodnotenia záverečnej práce, on-line tlač Zápisu o štátnej skúške (podpíše štátnicová komisia);
 - tlač diplomu je vykonávaná na študijných oddeleniach.

Pre vypracovanie práce, jej odovzdanie do EZP a následné kroky platí Interná smernica č. 103.

AIVS je integrovaný s ďalšími informačnými systémami, ktoré sú súčasťou univerzitného intranetu, ako univerzitná knižnica (evidencia záverečných prác, overovanie záverečných prác na pôvodnosť), ubytovanie (poradovník, ubytovanie, evidencia platieb...), emitovanie preukazu študenta a správa študentských preukazov, prístupový systém, správa používateľov (identity manažment), dochádzkový systém (dochádzka doktorandov). AIVS je prepojený so systémom univerzitných e-mail adries poslucháčov a s aplikáciami pre digitálny certifikát a elektronický podpis vo vybraných službách AIVSu – prihlasovanie do systému, podpisovanie dokladov (napr. skúšobné správy, záverečné práce,...).

	<p>Aplikácia UniApps umožňuje prístupovať k údajom a službám AIVS z mobilných zariadení s OS Android, v súlade s univerzitnou koncepciou zavádzania mobilných technológií. Univerzita podporuje študentov v používaní ich vlastných mobilných zariadení. UniApps umožňuje prístup k informáciám nezávisle na mieste a čase s použitím mobilného zariadenia pre študentov denného štúdia na 1. a 2. stupni. V súčasnosti sú k dispozícii tieto funkcionality: rozvrh, profil používateľa, termíny skúšok, prihlasovanie na skúšky, výsledky skúšok.</p> <p>Subprocesy I a II. Stupňa vysokoškolského štúdia podporované AIVS: určenie podmienok prijímacieho konania; spracovanie prihlášok; prijímacie, odvolacie konanie; študijné stavy (zápisy, prerušenia, prestup z inej VŠ, ukončenie); výber voliteľných predmetov; kontrola štúdia a zápis do vyššieho ročníka; motivačné stipendium; vypísanie tém záverečných prác a výber tém; oficiálne zadanie tém záverečných prác; príprava štátnych skúšok; odovzdanie záverečných prác (EZP); štátne skúšky; archivácia dokumentov; export do CRŠ.</p> <p>2. <u>e-vzdelávanie</u></p> <p>V podmienkach UNIZA je e-vzdelávanie postavené na báze LMS Moodle. Organizácia kurzov je založená na riadenom štúdiu s podporou informačných a komunikačných technológií v tesnom prepojení s Akademickým vzdelávacím a informačným systémom. E-vzdelávanie je na univerzite využívané od akademického roku 2004/2005.(https://uniza.sk/index.php/studenti/prakticke-informacie/e-vzdelavanie).</p> <ul style="list-style-type: none"> • Prístup k internetu: <p>Všetky učebne a laboratória, v ktorých sa uskutočňuje výučba študentov študijného programu železničná doprava majú prostredníctvom univerzitnej siete neobmedzený prístup k internetu. UNIZA prevádzkuje vlastnú Wi-Fi sieť. Prostredníctvom pripojenia sa do univerzitnej Wi-Fi siete, ktorá je prístupná vo všetkých priestoroch UNIZA, získavajú študenti voľný prístup na webové stránky UNIZA a FPEDAS a prístup na internet, a teda aj na fakultný FB. Univerzitná WiFi sieť podporuje EDUROAM. Študenti UNIZA majú k dispozícii aj softvérový balík Microsoft Office 365. Študentská licencia im umožňuje používať webové a desktopové aplikácie balíka Office 365 počas celej doby štúdia. Žilinská univerzita je taktiež vlastníkom licencie Total Academic Headcount (TAH) pre MATLAB & Simulink - https://ikt.uniza.sk/uniza-wiki/category/software/matlab/. Žilinská univerzita v Žiline je vlastníkom licencie na inžiniersky a simulačný softvér od spoločnosti Ansys.</p>
c	<p>Charakteristika a rozsah dištančného vzdelávania uplatňovaná v študijnom programe s priradením k predmetom. Prístupy, manuály e-learningových portálov. Postupy pri prechode z prezenčného na dištančné vzdelávanie.</p>
	<p>Študijný program Železničná doprava je zabezpečovaný prezenčne.</p> <p>Napriek tomu, v dôsledku mimoriadnej situácie zamedzenia šírenia ochorenia COVID-19 bol od marca 2020 zabezpečovaný dištančne prostredníctvom aplikácie MS Teams, o čom boli študenti v dostatočnom predstihu informovaní príkazmi rektora a dekana a prostredníctvom e-mailov komunikácie s vyučujúcimi.</p> <p>Každý študijný predmet bol a má pripravený samostatný tím, v ktorom sú priradení cez pridelené adresy študenti a pedagógovia. Z dôvodu kontroly kvality sú do tímov priradení aj nadradení zamestnanci - garant, vedúci katedry, prodekan pre vzdelávanie, dekan. V rámci každého predmetu sú pre prednášky a cvičenia pre jednotlivé študijné skupiny vytvorené samostatné kanály.</p> <p>Vyučujúci poskytujú študentom študijné materiály v elektronickej forme, a to predovšetkým prostredníctvom e-mailu, a platformy MS Teams a Moodle .</p>
d	<p>Partneri predkladateľa pri zabezpečovaní vzdelávacích činností študijného programu a charakteristika ich participácie.</p>
	<p>Pri zabezpečovaní vzdelávania participujú:</p> <ul style="list-style-type: none"> - Železnice Slovenskej republiky - podpora v predmete "Odborná prax", "Odborná exkurzia", "Dopravný kurz 1,2"; - Železničná spoločnosť Slovensko, a.s. - podpora v predmete "Odborná prax", "Odborná exkurzia"; - Železničná spoločnosť Cargo Slovakia, a.s. - podpora v predmete "Odborná prax", "Odborná exkurzia";

	<p>Títo a mnohí ďalší partneri z praxe, vrátane štátnych orgánov participujú na podpore vzdelávacích činností, ako sú:</p> <ul style="list-style-type: none"> výberové prednášky, vedenie záverečných prác, recenzovanie záverečných prác, účasť v komisiách pre štátne skúšky, organizovanie odborných exkurzií, a ďalšie aktivity.
e	<p>Charakteristika možností sociálneho, športového, kultúrneho, duchovného a spoločenského vyžitia.</p>
	<p>Na úrovni univerzity možnosti sociálneho, športového, kultúrneho, duchovného a spoločenského vyžitia popisuje Smernica č. 217: https://uniza.sk/index.php?option=com_content&view=article&id=4131:smernice-pre-vnutorny-system-kvality-uniza-2&catid=2</p> <p>Informácie o možnostiach spoločenského, športového, kultúrneho, a duchovného vyžitia študentov UNIZA: https://uniza.sk/index.php# predovšetkým v záložke „študenti“</p>
f	<p>Možnosti a podmienky účasti študentov študijného programu na mobilitách a stážach (s uvedením kontaktov), pokyny na prihlasovanie, pravidiel uznávania tohto vzdelávania.</p>
	<p>Všetci študenti študijného programu železničná doprava majú zabezpečený rovnaký a transparentný prístup, pri splnení podmienok – kritérií danej formy mobility, v zmysle Smernice č. 219 Mobility študentov a zamestnancov Žilinskej univerzity v Žiline v zahraničí: https://uniza.sk/images/pdf/vnutorny-system-kvality/smernice/smernica-UNIZA-c-219.pdf</p> <p>Danými podmienkami sú:</p> <ul style="list-style-type: none"> a) prihláška na výmenné štúdium a potvrdenie o akceptácii partnerskou inštitúciou (zahraničná mobilita alebo stáž), b) dohoda medzi jednotlivými partnerskými inštitúciami o štúdiu (v prípade spolupráce UNIZA a FPEDAS s inou partnerskou inštitúciou, ktorá má akreditovaný študijný program v danom študijnom odbore na partnerskej inštitúcii alebo obdobnom študijnom odbore na zahraničnej partnerskej inštitúcii, a ktorá má certifikovaný/akreditovaný vnútorný systém kvality vysokoškolského vzdelávania alebo ESG 2015), c) dohoda medzi jednotlivými partnerskými inštitúciami o spoločnom študijnom programe, ktorý je zároveň spoločne akreditovaný ako spoločný študijný program v súlade s vnútorným systémom kvality vysokoškolského vzdelávania na UNIZA (Smernica č. 219). <p>Každý študent, ktorý bol schválený výberovou komisiou a predloží doklad o schválení zahraničného študijného pobytu, môže absolvovať časť svojho štúdia na zahraničnej univerzite (prijímajúcej vysokej škole), v rámci programov Európskej únie, Erasmus+, Národného štipendijného programu, SAIA, Fulbrightovej komisie, cezhraničnej spolupráce, bilaterálnych programov, a ďalších.</p> <p>Predmety absolvované na prijímajúcej vysokej škole uznáva študentovi garant študijného programu v súčinnosti s prodekanom pre vzdelávanie, na základe jeho žiadosti, ktorej súčasťou je výpis výsledkov štúdia, ktorý študentovi vyhotoví prijímajúca vysoká škola na záver jeho štúdia ako aj informačné listy alebo sylaby absolvovaných predmetov. (Smernica č. 219)</p> <p>Zodpovedné osoby: doc. Ing. Martin Bugaj, PhD. prodekan fakultný Erasmus+ koordinátor tel.: +421 41 513 3467 e-mail: martin.bugaj@uniza.sk</p>

<p>Ing. Vladimír Šalaga, PhD. koordinátor Erasmus+ mobilít FPEDAS miestnosť: BF252 tel.: +421 41 513 3062 e-mail: salaga@uniza.sk</p> <p>Každoročne na štúdium do zahraničia vycestuje v štandardnej situácii v priemere viac ako 50 študentov fakulty (Výročné správy o činnosti fakulty, Tab. 28): https://fpedas.uniza.sk/sk/fakulta/vseobecne-informacie/uradna-tabula.</p> <p>Na úrovni univerzity sú tieto procesy definované smernicami: Smernica 209 – Študijný poriadok pre I. a II. stupeň vysokoškolského štúdia na Žilinskej univerzite v Žiline, čl. 7, ods. 7 - 12: https://uniza.sk/images/pdf/vnutorny-system-kvality/smernice/smernica-UNIZA-c-209.pdf a Smernica č. 219 – Mobility študentov a zamestnancov Žilinskej univerzity v Žiline v zahraničí: https://uniza.sk/images/pdf/vnutorny-system-kvality/smernice/smernica-UNIZA-c-219.pdf</p>

9.	Požadované schopnosti a predpoklady uchádzača o štúdium študijného programu
a	Požadované schopnosti a predpoklady potrebné na prijatie na štúdium
	<p>Požadované schopnosti a predpoklady potrebné na prijatie na štúdium sú formalizované:</p> <ul style="list-style-type: none"> - smernicami: prijímacie konanie: Smernica č. 209, čl. 5 a Smernica č. 218, čl.8 a 9: https://uniza.sk/images/pdf/vnutorny-system-kvality/smernice/smernica-UNIZA-c-209.pdf - dokumentom schvaľovaným Akademickým senátom FPEDAS: „Zásady a pravidlá prijímacieho konania na štúdium na Fakultu prevádzky a ekonomiky dopravy a spojov pre 1. stupeň štúdia“: https://fpedas.uniza.sk/sk/uchadzaci/vseobecne-informacie/prijimacie-konania - príkazmi a metodickými usmerneniami dekana fakulty na webovom sídle fakulty <p>Základná podmienka prijatia na štúdium</p> <ol style="list-style-type: none"> 1. Základnou podmienkou prijatia na študijný program prvého stupňa je získanie úplného stredného vzdelania alebo úplného stredného odborného vzdelania. 2. V prípade zahraničného uchádzača, resp. študenta, ktorý ukončil stredoškolské štúdium v zahraničí, je základnou podmienkou prijatia na štúdium vzdelanie porovnateľné so vzdelaním ukončeným maturitnou skúškou v SR. Uchádzač, ktorý stredoškolské vzdelanie získal v zahraničí, predloží k prihláške na vysokoškolské štúdium, resp. najneskôr k zápisu na štúdium, rozhodnutie o uznaní dokladu o absolvovaní stredoškolského štúdia príslušnou inštitúciou v SR. 3. Pre štúdium na fakulte je potrebné písomné a ústne ovládanie slovenčiny alebo češtiny. 4. U zahraničných uchádzačov (okrem uchádzačov z ČR) študujúcich v slovenskom jazyku sa vyžaduje úspešné absolvovanie jazykového testu zo slovenského jazyka s dosiahnutím úrovne minimálne B1. <p>Prijatie na štúdium bez prijímacej skúšky:</p> <ol style="list-style-type: none"> 1. Bez prijímacej skúšky sú prijatí uchádzači z gymnázií, ktorí dosiahli aritmetický priemer známok na koncoročnom vysvedčení za predposledný ročník štúdia (nie maturitný ročník) do 2,50 vrátane. 2. Bez prijímacej skúšky sú prijatí uchádzači zo stredných odborných škôl, spojených škôl a akadémií, ktorí dosiahli aritmetický priemer známok na koncoročnom vysvedčení za predposledný ročník štúdia (nie maturitný ročník) do 2,00 vrátane. 3. Bez prijímacej skúšky sú prijatí uchádzači, ktorí sa počas stredoškolského štúdia umiestnili na prvých piatich miestach v rámci súťaže Objav Pedas – Študuj dopravu – Zelená doprava, konanej pod záštitou ministra dopravy SR. finalistami Bez prijímacej skúšky sú prijatí uchádzači, ktorí boli počas stredoškolského štúdia Ekonomickej olympiády organizovanej Inštitútom ekonomických a spoločenských analýz (INESS) a preukážu sa účastníckym diplomom. Rovnako sú bez prijímacej skúšky prijatí i uchádzači, ktorí boli počas stredoškolského štúdia úspešnými riešiteľmi Olympiády Mladý účtovník a taktiež účastníci Celoslovenskej súťaže odborných vedomostí a praktických zručností žiakov

- stredných odborných škôl – pre obchodné akadémie (konanej pod záštitou Slovenskej obchodnej a priemyselnej komory), ktorí sa umiestnili na prvých troch miestach a preukážu sa diplomom. Na prijatie bez prijímacej skúšky stačí splnenie jednej z podmienok uvedených vyššie v odsekoch 1 - 3.
4. Ak uchádzač neplní podmienky uvedené v odsekoch 1 – 3, musí absolvovať prijímaciu skúšku.

Prijímacia skúška:

1. Prijímacia skúška je realizovaná formou testu vedomostí zo stredoškolského učiva.
2. Jednotlivé otázky testu sú z oblasti:
 - všeobecný prehľad a vedomosti získané počas stredoškolského štúdia
 - stredoškolská matematika
 - vybraný cudzí jazyk (anglický, španielsky, nemecký, francúzsky a ruský).
3. Uchádzači odpovedajú na otázky označením odpovede v testovacích hárkoch pre jednotlivé oblasti.
4. Uchádzač môže získať za správne odpovede od 0 do 100 bodov.
5. Uchádzači o študijný program letecká doprava, špecializácia profesionálny pilot musia pre zaradenie do špecializovanej odbornej prípravy (letecký výcvik) predložiť osvedčenie o zdravotnej spôsobilosti I. triedy od Ústavu leteckej a preventívnej medicíny Košice alebo ÚLZ Praha alebo iného osvedčeného zariadenia členského štátu EASA v zmysle požiadaviek PART – FCL 1 v oblasti letecké lekárstvo. V ostatných prípadoch fakulta nevyžaduje lekárske potvrdenie o zdravotnej spôsobilosti k vysokoškolskému štúdiu a akceptuje prihlášky bez lekárskeho potvrdenia pre všetky stupne vysokoškolského štúdia.
6. V ostatných prípadoch fakulta nevyžaduje lekárske potvrdenie o zdravotnej spôsobilosti k vysokoškolskému štúdiu a akceptuje prihlášky bez lekárskeho potvrdenia pre všetky stupne vysokoškolského štúdia.
7. Študijné materiály k prijímacej skúške sú dostupné v predajni univerzitnej knižnice (<http://www.edis.uniza.sk/>).
8. Uchádzačovi so špecifickými potrebami na jeho žiadosť a na základe vyhodnotenia jeho špecifických potrieb v súlade so zákonom o vysokých školách dekan určí formu prijímacej skúšky a spôsob jej vykonania s prihliadnutím na jeho špecifické potreby a v súlade so Smernicou č.198 Podpora uchádzačov o štúdium a študentov so špecifickými potrebami na Žilinskej univerzite v Žiline.
9. Uchádzač je povinný pri prijímacej skúške predložiť preukaz totožnosti a maturitné vysvedčenie. V prípade, ak uchádzač nemá maturitné vysvedčenie, musí toto predložiť najneskôr do dňa zápisu na vysokoškolské štúdium.

b

Postupy prijímania na štúdium

Postupy prijímania na štúdium na štúdium sú formalizované:

- smernicami: prijímacie konanie: Smernica č. 209, čl. 5:
- <https://uniza.sk/images/pdf/vnutorny-system-kvality/smernice/smernica-UNIZA-c-209.pdf> a Smernica č. 218, čl.8 a 9:
- <https://uniza.sk/images/pdf/vnutorny-system-kvality/smernice/smernica-UNIZA-c-218.pdf> dokumentom schvaľovaným Akademickým senátom FPEDAS: „Zásady a pravidlá prijímacieho konania na štúdium na Fakultu prevádzky a ekonomiky dopravy a spojov pre 1. stupeň štúdia“: <https://fpedas.uniza.sk/sk/uchadzaci/vseobecne-informacie/prijimacie-konania>
- príkazmi a metodickými usmerneniami dekana fakulty na webovom sídle fakulty

Postup prijímania na štúdium sa riadi nasledujúcimi pravidlami:

- Prihláška sa podáva na konkrétny študijný program. Ak sa chce uchádzač zúčastniť na prijímacom konaní vo viacerých študijných programoch na FPEDAS, je potrebné prihlášky podať za každý študijný program osobitne a za každú prihlášku uhradiť poplatok.
- Ak sa chce záujemca zúčastniť prijímacieho konania na viacerých fakultách UNIZA, prihlášku je treba podať zvlášť na každú fakultu so zaplatením príslušného poplatku, ktorý fakulta stanovila.

- Uchádzači vyplnia elektronickú prihlášku alebo tlačivo Prihláška na vysokoškolské štúdium – 1. stupeň. Elektronickú prihlášku je možné vyplniť cez webovú stránku UNIZA <https://vzdelavanie.uniza.sk/prijimacky/index.php> alebo portál VŠ <https://prihlaskavs.sk/sk/>.
- Pri nekompletnej prihláške na štúdium bude uchádzač vyzvaný na jej doplnenie.
- V prípade neúčasti, resp. neúspešnosti na prijímacom konaní fakulta poplatok za prijímacie konanie nevracia.
- Prílohy k prihláške na bakalárske štúdium obsahujú:

a) životopis,

b) potvrdenie o zaplatení poplatku za prijímacie konanie,

c) fotokópia koncoročného vysvedčenia z predposledného ročníka štúdia na strednej škole,

d) maturitné vysvedčenie, ak uchádzač maturoval v inom ako aktuálnom školskom roku,

- e) iné prílohy na preukázanie splnenia podmienky prijatia bez prijímacej skúšky. Spolu s elektronickou prihláškou je potrebné poslať aj elektronické prílohy.
- Poplatok za prijímacie konanie (za každú prihlášku) je vo výške:

a) 30 € – občania EÚ,

b) 50 € – občania mimo EÚ.

- Poplatok je potrebné uhradiť na adresu:

Žilinská univerzita v Žiline, Univerzitná 1, 010 26 Žilina

banka: Štátna pokladnica

číslo účtu v tvare IBAN: SK81 8180 0000 0070 0026 9888

konštantný symbol: 0308

variabilný symbol: 10131 – bakalárske štúdium

- Platbu je možné uskutočniť len prevodom z účtu. Pri úhrade poplatku z členských krajín EÚ, zmluvné krajiny EHP, územia, ktoré sú považované za súčasť EÚ (čl. 299 Rímska zmluva) a krajiny, ktoré dobrovoľne pristúpili k SEPA, použiť BIC: SPSRSKBAXXX, IBAN: SK81 8180 0000 0070 0026 9888.
- Poplatky za štúdium sú stanovené podľa vysokoškolského zákona.
- Informácie o výške školného na príslušný akademický rok Žilinská univerzita v Žiline v stanovených termínoch uverejní na webových stránkach.
- Uchádzači z ČR môžu na podanie prihlášky o štúdium použiť formulár platný v ČR.
- Podanie riadne vyplnenej prihlášky v stanovenom termíne a úhrada poplatku za prijímacie konanie v stanovenom termíne sú podmienkou zaradenia uchádzača do prijímacieho konania.

c

Výsledky prijímacieho konania za posledné obdobie

Výsledky prijímacieho konania sú pravidelne zverejňované vo Výročnej správe o činnosti fakulty v časti Vzdelávacia činnosť: <https://www.uniza.sk/index.php/component/content/article/5105-hodnotenie-urovne-fakulty-vo-vzdelavacej-cinnosti-a-v-oblasti-vedy-a-techniky-na-fpedas?catid=2:uncategorised&Itemid=101>

Pre akademické roky 2019/2020 - 2024/2025 sú výsledky prijímacieho konania pre študijný program železničná doprava nasledujúce:

Počet uchádzačov a prijatých študentov na študijný program železničná doprava:

Rok	Študijný program železničná doprava	bakalárske štúdium denná forma		
		Prihlásení	Účasť na prijímacom konaní	Novoprijatí
2019/2020		60	60	29
2020/2021		46	43	28
2021/2022		56	51	30
2022/2023		53	49	26

2023/2024	79	76	45
2024/2025	78	66	41

Pozn.: „novoprijatí“ znamená, že uchádzači neabsolvujú opakované prijímacie konanie.

Pre akademické roky 2019/2020 – 2024/2025 sú výsledky prijímacieho konania pre všetky študijné programy, ktoré zabezpečuje FPEDAS v Úložisku: Dokumenty – Dokumenty FPEDAS

Proces vyhodnocovania prijímacieho konania na študijný program železničná doprava je nasledujúci:

1. Na základe prijímacieho konania sú prijatí na štúdium:
 - a) uchádzači, ktorí splnili predpoklady prijatia na štúdium bez prijímacej skúšky,
 - b) uchádzači, ktorí absolvovali prijímaciu skúšku a dostali sa do zoznamu prijatých uchádzačov.
2. Pri tvorbe zoznamu prijatých uchádzačov, ktorí absolvovali prijímaciu skúšku, sa akceptuje poradie uchádzačov určené príslušným počtom bodov, ktoré uchádzači získali z testu vedomostí zo stredoškolského učiva, a zároveň rozhodnutie dekana fakulty o konečnom počte prijatých uchádzačov. Dekan rozhodne o konečnom počte prijatých uchádzačov na základe kapacity daného študijného programu.
3. O výsledkoch prijímacieho konania sú informovaní:
 - a) uchádzači, ktorí splnili predpoklady prijatia na štúdium bez prijímacej skúšky - cez webovú stránku UNIZA <https://vzdelavanie.uniza.sk/prijimacky/index.php>, kde je uvedená informácia o ich prijatí,
 - b) uchádzači, ktorí absolvovali prijímaciu skúšku - cez webovú stránku UNIZA <https://vzdelavanie.uniza.sk/prijimacky/index.php>, kde je uvedená informácia o ich prijatí / neprijatí a o počte bodov, ktoré získali uchádzači v rámci prijímacej skúšky.
4. Všetkým prijatým uchádzačom je poštou doručené Rozhodnutie o prijatí na štúdium podpísané dekanom fakulty, prodekanom pre vzdelávanie, a to najneskôr do 30 dní.
5. Všetkým neprijatým uchádzačom je poštou doručené Rozhodnutie o neprijatí na štúdium podpísané dekanom fakulty, resp. prodekanom pre vzdelávanie, a to najneskôr do 30 dní.
6. V rozhodnutí o prijatí na štúdium doručenom uchádzačovi je uvedený taktiež postup zápisu uchádzača na štúdium.
7. Každý uchádzač má právo na požiadanie nahliadnuť do dokumentácie svojho prijímacieho konania.
8. Dekan fakulty umožní uchádzačovi podmienené prijatie (podľa zákona o vysokých školách) v prípade, ak študent mal objektívne príčiny na nesplnenie základných podmienok prijatia na štúdium, ktoré sa posudzujú jednotlivo. Právo na zápis uchádzačovi, ktorý bol prijatý na štúdium podmienenčne, zaniká, ak najneskôr v deň určený na zápis nepreukáže splnenie základných podmienok prijatia.
9. Pre zahraničných uchádzačov platia podmienky prijatia ako pre uchádzačov zo SR. Zahraniční študenti, ktorí študujú v inom ako štátnom jazyku, uhrádzajú školné podľa podmienok uvedených zákone o vysokých školách. Školné je stanovené smernicou UNIZA a zverejnené pre príslušný akademický rok na webových stránkach univerzity.
10. Zahraniční študenti, ktorí študujú v slovenskom jazyku, školné neplatia. U uchádzačov, ktorí aktívne neovládajú slovenský alebo český jazyk, sa vyžaduje úspešné absolvovanie jazykovej prípravy (s jej možnosťou absolvovania na UNIZA). Pre zahraničných uchádzačov prijatých na základe medzištátnych dohôd, bilaterálnych zmlúv alebo pre štipendistov vlády SR platia podmienky uvedené v príslušných dokumentoch.

Uvedený proces je súčasťou dokumentu Zásady a pravidiel prijímacieho konania na štúdium na Fakultu prevádzky a ekonomiky dopravy a spojov pre 1. stupeň štúdia (pre ak. rok 2025/2026): <https://fpedas.uniza.sk/sk/uchadzaci/vseobecne-informacie/prijimacie-konania>, ktoré schválil Akademický senát FPEDAS.

a	Postupy monitorovania a hodnotenia názorov študentov na kvalitu študijného programu.
	<p>Postupy monitorovania a hodnotenie názorov študentov na kvalitu študijného programu sú upravené Smernicou č. 223 Monitorovanie a periodické hodnotenie študijných programov: https://uniza.sk/images/pdf/vnutorny-system-kvality/smernice/smernica-UNIZA-c-223.pdf</p> <p>Fakulta zbiera, analyzuje a využíva všetky relevantné informácie získané od študentov. Tieto údaje sú vyhodnocované v každoročnej Výročnej správe o činnosti FPEDAS: https://fpedas.uniza.sk/sk/fakulta/vseobecne-informacie/uradna-tabula, v správach z jednotlivých prieskumov a na ich základe sú prijímané potrebné kroky na manažovanie ŠP.</p> <p>Fakulta sleduje na úrovni študijných programov, a teda aj programu železničná doprava spokojnosť študentov s kvalitou vzdelávania a s prístupom vyučujúcich ku študentom. Správy sú zverejňované za každý semester akademického roka na : https://fpedas.uniza.sk/sk/fakulta/vseobecne-informacie/kvalita-vzdelavania , v časti: Výsledky výskumov v oblasti kvality vzdelávania.</p> <p>Správy z jednotlivých monitorovaní a hodnotení za ostatné obdobie na FPEDAS sú dostupné na nasledujúcich odkazoch:</p> <ul style="list-style-type: none"> - za akademický rok 2010/2011 - https://www.fpedas.uniza.sk/images/kvalita_vzdelavania/sprava_2010-2011.pdf - za akademický rok 2011/2012 - https://www.fpedas.uniza.sk/images/kvalita_vzdelavania/sprava_2011-2012.pdf - za akademický rok 2012/2013 - https://www.fpedas.uniza.sk/images/kvalita_vzdelavania/sprava_2012-2013.pdf - za akademický rok 2013/2014 - https://www.fpedas.uniza.sk/images/kvalita_vzdelavania/sprava_2013-2014.pdf - za akademický rok 2016/2017 - zimný semester - https://www.fpedas.uniza.sk/images/kvalita_vzdelavania/sprava_2016-2017_zs.pdf - za akademický rok 2016/2017 - letný semester - https://www.fpedas.uniza.sk/images/kvalita_vzdelavania/sprava_2016-2017_ls.pdf - za akademický rok 2017/2018 - zimný semester - https://www.fpedas.uniza.sk/images/kvalita_vzdelavania/sprava_2017-2018_zs.pdf - za akademický rok 2018/2019 - zimný semester - https://www.fpedas.uniza.sk/images/kvalita_vzdelavania/sprava_2018-2019_zs.pdf - za akademický rok 2018/2019 - letný semester - https://www.fpedas.uniza.sk/images/kvalita_vzdelavania/sprava_2018-2019_ls.pdf - za akademický rok 2019/2020 - zimný semester - https://www.fpedas.uniza.sk/images/kvalita_vzdelavania/sprava_2019-2020_zs.pdf - za akademický rok 2019/2020 - letný semester - https://www.fpedas.uniza.sk/images/kvalita_vzdelavania/sprava_2019-2020_ls.pdf - za akademický rok 2020/2021 - zimný semester - https://www.fpedas.uniza.sk/images/kvalita_vzdelavania/sprava_2020-2021_zs.pdf - za akademický rok 2020/2021 - letný semester - https://fpedas.uniza.sk/images/kvalita_vzdelavania/sprava_2020-2021_ls.pdf <p>Od akademického roka 2021/2022 sa hodnotenie kvality vzdelávania spracúva prostredníctvom správ o hodnotení predmetu za príslušný semester, ktoré sú archivované u garantov predmetov. Z týchto správ sa následne spracúvajú ďalšie výstupy vo forme správ o hodnotení študijného programu za príslušný akademický rok, ktoré sú dostupné na: https://www.uniza.sk/index.php/component/content/article/5104-spravy-o-hodnoteni-studijnych-programov-na-fpedas?catid=2:uncategorised&Itemid=101</p>

	<p>Každý akademický rok má študent právo vyjadriť sa ku kvalite výučby, prostredníctvom <i>dotazníka o kvalite zabezpečovaného predmetu i o kvalite učiteľa</i> (a to k predmetom v zimnom i letnom semestri), prostredníctvom <i>dotazníka o kvalite študijného programu (v každom stupni štúdia)</i>, prostredníctvom <i>dotazníka pre študentov so špecifickými potrebami</i>, prostredníctvom <i>dotazníka o kvalite prijímacieho konania</i>. Všetky uvedené prieskumy, ako aj zber údajov sa uskutočňujú formou IS e-vzdelávanie.</p>
b	<p>Výsledky spätnej väzby študentov a súvisiace opatrenia na zvyšovanie kvality študijného programu</p> <p>Výsledky spätnej väzby študentov sa vyhodnocujú prostredníctvom ukazovateľov Vnútorného systému zabezpečovania kvality UNIZA:</p> <p>U_{sci}10 - Miera spokojnosti študentov s výučbou predmetu – komplexne U_{sci}11 - Miera spokojnosti študentov s kvalitou výučby (metódy vyučovania a metódy hodnotenia) U_{sci}12 - Miera spokojnosti študentov s kvalitou učiteľov (prístup, príprava) U_{sci}13 - Miera spokojnosti študentov so špecifickými potrebami U_{sci}16 - Dostupnosť zdrojov plánovaných v informačných listoch predmetu U_{vzdel} 2 - Miera spokojnosti s adaptáciou na vysokoškolské štúdium U_{vzdel}9 - Miera prevencie akademických podvodov U_{sci}17 - Miera spokojnosti s prípravou a priebehom stáže/praxe U_{sci}20 - Miera spokojnosti študentov končiacich ročníkov s kvalitou študijného programu U_{sci}21 - Miera konzistentnosti a dopadov vzdelávania U_{výstup} 2 - Miera pripravenosti absolventov pre prax z hľadiska kompetentností (Ukazovateľ vyhodnocovaný z prieskumu medzi absolventmi, ktorý sa koná každé 3 roky) U_{výstup} 1- Miera uplatniteľnosti absolventov študijného programu (Ukazovateľ vyhodnocovaný MŠVVM za kalendárny rok, v ktorom AR začal) U_{výstup} 3 - Miera spokojnosti zamestnávateľov s dosahovanými výstupmi vzdelávania študijného programu (Ukazovateľ vyhodnocovaný z prieskumu medzi zamestnávateľmi každé 3 roky)</p> <p>Uvedené ukazovatele sa vyhodnocujú v ročných hodnotiacich správach na úrovni študijného programu, na úrovni fakulty a na úrovni univerzity. Jednotlivé hodnotiace správy sú prerokované a v prípade výrazných nedostatkov sú vyvedené dôsledky na úrovni Rady študijného programu, na úrovni kolégia dekana a na úrovni Akreditačnej rady UNIZA.</p> <p>Fakulta sleduje na úrovni študijných programov, a teda aj programu železničná doprava spokojnosť študentov s kvalitou vzdelávania a s prístupom vyučujúcich ku študentom, správy sú zverejňované za každý semester na : https://www.uniza.sk/index.php/component/content/article/5104-spravy-o-hodnoteni-studijnych-programov-na-fpedas?catid=2:uncategorised&Itemid=101</p> <p>Výsledky hodnotenia kvality vzdelávania a prístupu jednotlivých vyučujúcich sú pravidelne prerokované aktuálne čas na rokovaníach Kolégia dekana a následne vedúci katedier v rámci každoročného hodnotenia zamestnancov univerzity prerokujú tieto výsledky so zamestnancami katedry, a teda aj Katedry železničnej dopravy, ktorá študijný program železničná doprava zabezpečuje.</p> <p>Správy z hodnotenia zamestnancov sú dostupné pri fyzickej kontrole na mieste</p>

11.	<p>Odkazy na ďalšie relevantné vnútorné predpisy a informácie týkajúce sa štúdia alebo študenta študijného programu (napr. sprievodca štúdiom, ubytovacie poriadky, smernica o poplatkoch, usmernenia pre študentské pôžičky a podobne).</p>
Názov predpisu	Link
Relevantné vnútorné predpisy UNIZA	https://www.uniza.sk/index.php/univerzita/vseobecne-informacie/uradna-tabula
Vnútorné predpisy VSK UNIZA	https://uniza.sk/index.php?option=com_content&view=article&id=4131:smernice-pre-vnutorny-system-kvality-uniza-2&catid=2

